



Pomme de terre

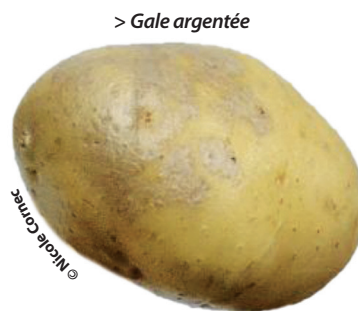
hebdo

LE JOURNAL DE LA POMME DE TERRE - n°1432 - 27 mars 2025

TRAITEMENT DES PLANTS ET DU SOL

Réception et traitements des plants à la plantation

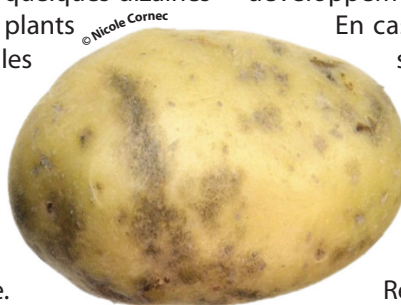
La réception des plants à la ferme constitue un élément important de la production de pommes de terre. Après un examen rigoureux de chaque lot de plants, le producteur sera en mesure de prendre les bonnes décisions concernant la plantation et le traitement de ces plants. Il convient aussi dans la mesure du possible de ne pas mélanger les différents lots de plants d'une même variété avant et pendant la plantation, mais de les planter côte à côte.



Le traitement des plants et/ou du sol avant plantation par poudrage ou pulvérisation (U.B.V, enrobage, raie de plantation) s'avère indispensable pour assurer au mieux la récolte, tant du point de vue du rendement que du point de vue de la qualité de présentation des tubercules. Il vise principalement des parasites affectant essentiellement l'aspect visuel des tubercules : le rhizoctone brun, la gale argentée et la dartrose.

Bien évaluer l'état du plant à la réception

Prendre un échantillon de quelques dizaines de tubercules par lot de plants (50 à 100 tubercules) et les laver par trempage. Bien observer l'état des tubercules et en particulier la présence de sclérotos noirs de rhizoctone et de taches de gale argentée et/ou de dartrose.



Cette opération est également l'occasion de tenter de détecter la présence éventuelle de parasites de quarantaine (pourriture brune, flétrissement bactérien...). Cependant, la probabilité de voir des symptômes externes flagrants est faible. Après avoir coupé les tubercules, un léger brunissement ou une légère vitrosité de l'anneau vasculaire, en général plus marqué au talon (insertion du stolon sur le tubercule), peuvent apparaître. Ces symptômes ne doivent pas être confondus avec d'autres problèmes physiologiques.

À un stade plus avancé, des petites cavités peuvent se former, entraînant un risque de développement de pourriture bactérienne.

En cas de doutes sérieux sur la présence de parasites de quarantaine sur tubercules coupés, seule une analyse en laboratoire peut permettre un diagnostic fiable. Il est donc conseillé de prendre, dans ce cas, contact avec le Service Régional de l'Alimentation.

(Suite page 2)

À DÉCOUVRIR

Traitement des plants et du sol 1-2

Réception et traitements des plants à la plantation

Salon 3

Medfel 2025 : une édition 2025 qui s'annonce fructueuse

Marchés 4

Niveau de stocks (producteurs) à fin janvier 2025

Pomme de terre hebdo est 100 % numérique. Pour le recevoir par mail, veuillez vous inscrire sur cnipt.fr dans l'onglet « Newsletter ».

Encart réglementaire

Concernant la molécule fludioxonil (CELEST 100 FS), les dernières conclusions de l'EFSA, publiées le 4 novembre 2024 retiennent le critère Perturbateur Endocrinien, un critère d'exclusion. Cependant, il n'y aura pas d'impact immédiat sur les utilisations actuellement approuvées pour les produits contenant du fludioxonil dans l'UE, jusqu'à ce qu'un règlement de non-renouvellement soit voté et publié, ce qui n'est pas attendu avant le 3^{ème} trimestre 2025. Le CELEST 100 FS reste donc utilisable pour les traitements de plants de la campagne 2025.

(Suite de la page 1)

Choisir le produit adapté à sa situation

Après cet examen, deux possibilités sont offertes :

- 1 - Le plant paraît indemne de rhizoctone brun et de gale argentée :
 - (a) En culture de pommes de terre destinées à la transformation, la production de féculé, ou le marché du frais non lavé, l'impasse de traitement peut être réalisée.
 - (b) - En culture de pommes de terre destinées au marché du frais lavé, le risque d'impasse de traitement est trop important, un traitement du plant peut être décidé (notamment si un doute persiste sur une potentielle contamination du sol).
- 2 - Le plant est contaminé par l'un ou les deux parasites : dans ce cas, un traitement à la plantation s'impose avec une spécialité unique ou un mélange homologué.

Traitements recommandés contre le rhizoctone brun

Lorsque le plant est infecté, il est préférable de traiter le plant (SERCADIS 0,2l/t, CELEST 100 FS 0,25l/t) plutôt que la raie de plantation. Nous avons aussi montré auparavant (synthèse 2015 de 4 essais) que descendre la dose d'AMISTAR à 1l/ha est une solution statistiquement inférieure à un traitement de plant et que cela peut être très insuffisant. Pour lutter contre le rhizoctone brun en situation de plant et de sol contaminés, les seules solutions réellement efficaces sont de combiner un traitement de sol et un traitement de plant. Par exemple dans l'essai 2017 de Méricourt mis en place en partenariat avec le

Chambre d'agriculture du Nord-Pas de Calais, la solution la plus efficace (84 %) est SERCADIS 0,2 l/t en UBV sur le plant suivi d'AMISTAR 3 l/ha en raie plantation. Ne traiter que la raie est insuffisant (SERCADIS 0,8l/ha, AMISTAR 3l/ha). En revanche ne traiter que le plant fourni déjà une très bonne protection (SERCADIS 0,2l/t, CELEST 100 FS 0,25l/t). Deux témoins étaient présents lors de cet essai, un témoin « plant sain », et un « témoin contaminé ». Le témoin sain planté dans un sol contaminé ne ressort qu'avec 8 % de tubercules atteints, alors que le plant contaminé ressort avec 85 % de tubercules touchés. L'effet du plant contaminé est bien plus important que celui du sol. Le premier levier de lutte contre le rhizoctone brun est d'avoir une bonne qualité de plant.

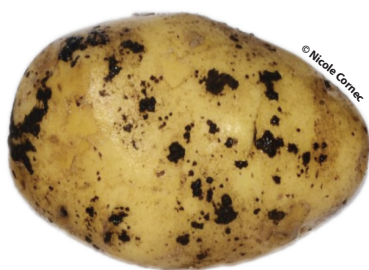
Traitements recommandés contre la gale argentée

Sur la gale argentée, de nombreux essais ont été implantés depuis 2013. A l'heure actuelle, seules les spécialités, CELEST 100 FS et SERCADIS, sont efficaces pour lutter contre cette maladie.

Les traitements de plants recommandés

Pour une lutte exclusivement contre le rhizoctone brun, de nombreuses solutions sont actuellement disponibles sur le marché, aussi bien en pulvérisation, qu'en poudrage (Tableau 1), voir résultats d'efficacité dans les graphiques précédents. Pour la lutte conjointe contre le rhizoctone brun et la gale argentée, il existe SERCADIS et CELEST 100 FS qui s'appliquent en pulvérisation. ■

Pierre DEROO - ARVALIS



> Rhizoctone brun

Tableau 1 : extrait du dépliant « Pommes de terre : protection contre les maladies, adventices et ravageurs 2024 »

SPECIALITES COMMERCIALES	FIRMES	SUBSTANCES ACTIVES	Formulation	Mode d'application	RHIZOCTONE BRUN	GALE ARGENTÉE	DARTROSE	FUSARIOSE	GANGRENE
Traitement des plants avant plantation et du sol à la plantation									
azoxystrobine **	plusieurs firmes	azoxystrobine 250 g/l	SC	Raie de plantation	3 l/ha	3 l/ha	3 l/ha		
CELEST 100 FS	Syngenta Agro	fludioxonil 100 g/l	SC	Pulvérisation	0.25 l/t	0.25 l/t	0.25 l/t		
IOTA P	Philagro	flutolanil (60 g/kg)	DS	Poudrage	2 kg/t	2 kg/t	2 kg/t		
RIALTO	Philagro	flutolanil 460 g/l	SC	Pulvérisation	0.18 l/t	0.18 l/t	0.18 l/t		
SERCADIS	Basf Agro	fluxapyroxad 300 g/l	SC	Pulvérisation	0.2 l/t	0.2 l/t	0.2 l/t		
				Raie de plantation	0.8 l/ha	0.8 l/ha	0.8 l/ha		
Produits de biocontrôle									
RHAPSODY	Bayer CropScience	<i>Bacillus Subtilis</i> QST 713	SC	Raie de plantation	5 l/ha				
TRISOIL	Certis Belchim BV	Trichoderma atroviride souche I-1237	WP	Raie de plantation	5 kg/ha				
				Pulvérisation	4 kg/t				

azoxystrobine ** AMISTAR, ZAFTRA AZT 250 SC, CERAZ, HAMBRA, ZAKEO MAX, AZERTY ONE, GLOBAZTAR AZT 250 SC, ORTIVA, AZOAMI, AZOPEX, AZOXYGOLD, ORSTAR, URTIKA, TIVARO, OTTAWA+, WASAGAMACK, AZOXYSTAR 250 SC, ZOXIS NEO

Généralement, un traitement en raie de plantation vise un inoculum de sol, et un traitement de plant vise un inoculum de plant.

	bon		faible
	bon à moyen		dose insuffisante ou sans intérêt
	moyen		Information non disponible
	moyen à faible		

SALON

Medfel 2025 : une édition 2025 qui s'annonce fructueuse

Medfel, le rendez-vous d'affaires en France de la filière fruits, légumes et pommes de terre prépare son édition 2025. Le programme des conférences propose un grand débat sur le thème « Les fruits et légumes sont-ils chers ? ». Il accueillera deux personnalités nationales : Marie-Amandine Stevenin, présidente de l'UFC-Que Choisir et Christel Teyssedre, primeur, présidente de Saveurs Commerce. Les autres conférences porteront sur « Transformation : développer l'origine France sur les fruits et légumes transformés » ; « Fruits et légumes : la publicité soutient-elle la consommation ? » ; « Filière Bio : Quel est l'impact des nouveaux concepts de distribution ? » ; « Jungle des labels : obligation ou vraie valorisation ? ». Il y aura aussi les traditionnelles prévisions de productions d'abricots, de melons et de prunes. Medfel renouvelle également ses ateliers sur l'emploi et la formation. MedEmploi bénéficiera d'un partenariat avec France Travail et proposera

un Focus sur 2 métiers en tension : « Chef de culture et Acheteur : État des lieux et opportunités ».

Depuis la reprise post-pandémie en 2022, Medfel est un rendez-vous qui se consolide. « Depuis 2022 on constate une augmentation de 29 % d'exposants. Ce qui est considérable. C'est un salon qui se développe de plus en plus » explique Vadhana Khath, Chef de projet Medfel. Il annonce également « un retour en masse des producteurs sur un salon aujourd'hui référent en France ». Autre marque de fabrique de Medfel, la convention d'affaires avec notamment 50 top acheteurs internationaux sélectionnés en provenance de 30 pays. En 2024, la convention avait permis l'organisation de 1500 rendez-vous d'affaires.

2025 sera la 15^e édition de Medfel. Le salon accueillera les 23 et 24 avril au Parc des Expositions de Perpignan quelques 250 exposants. Environ 5 000 visiteurs sont attendus. ■

Olivier MASBOU

AGENDA

1^{er} avril 2025

17^{ème} édition du Forum végétale
www.forum-vegetable.fr

9 avril 2025

Assemblée générale de Felcoop
Paris
www.felcoop.fr

23-24 avril 2025

Medfel
Perpignan
www.medfel.com

11-13 juin 2025

Congres Europatat
Lille
www.europatatcongress2025.com

12 juin 2025

Assemblée générale de Fedepom
Lille
www.fedepom.fr

26 juin 2025

Qualipom'2025
Villers au Flos (Pas-de-Calais)

EN BREF...

Filière

Décès de Bernard Taffin, ancien président du CNIPT



Négociant en pommes de terre, Bernard Taffin est décédé le 24 mars, à l'âge de 72 ans.

Bernard Taffin est né en 1952. Son père conditionnait la pomme de terre, derrière la gare d'Armentières.

Après des études de commerce, il intègre l'entreprise familiale en 1973. En 1988, il crée la société Négonor avec sept autres négociants du Nord. Il quitte ce groupe en 1992. En 1990, l'entreprise déménage et s'installe à Erquinghem-Lys (Nord). La société Taffin s'agrandit avec la construction, en 1996, d'un deuxième centre de conditionnement à Corroy, dans la Marne. Elle devient en 2006, la société Condilys qui se développe autour de la marque Les Jardins d'Alice. Novateur, il sera de toutes les innovations : le lavage, la segmentation

culinaire, le développement de la chair ferme, la valorisation des pommes de terre primeurs, il sera notamment l'un des pionniers du sachet micro-ondable. Il sera également un acteur du développement d'une approche du marketing dans la vente de pommes de terre. Il cédera son entreprise en 2018. Bernard Taffin a été très engagé au sein de la filière pommes de terre à Fedepom, et au CNIPT dont il fut président de 1996 à 1998. Ses obsèques auront lieu samedi 29 mars, en l'église Saints Gervais et Protais de Burbure (Pas-de-Calais).

Filière

Enquête contractualisation sur le frais

La filière des pommes de terre vendues en frais, dont les associations professionnelles représentatives sont réunies au sein du CNIPT, souhaite que les contrats écrits entre les producteurs et leurs premiers acheteurs soient conclus dans des conditions satisfaisantes pour le revenu du producteur et la sécurisation des approvisionnements pour le reste de la filière jusqu'au consommateur.

C'est pourquoi, dans le cadre de la loi EGAlim 2, le CNIPT a signé un accord interprofessionnel fin 2022, sur la contractualisation des pommes de terre de consommation et de primeurs destinées au marché du frais. Cet accord a été conclu pour une durée de 3 ans.

L'article 3 de l'accord en question stipule qu'un suivi de la mise en place et de l'évolution de la contractualisation soit en œuvre chaque année et réalisé par une tierce partie.

Le bureau d'études AND-International a été missionné par le CNIPT pour réaliser ce suivi, dans le prolongement de la première enquête effectuée l'année dernière.

Nous vous invitons donc à répondre, dans votre intérêt et celui de la filière, à cette enquête en cliquant sur le lien ci-dessous (Cela ne vous prendra que 5 à 10 min grand maximum !)

Si vous êtes **PRODUCTEUR** :

Si vous êtes **PREMIER ACHETEUR** :

Les données collectées dans le cadre de cette enquête feront l'objet de traitements statistiques informatiques anonymisés. Les réponses individuelles seront stockées sur un serveur sécurisé situé en France et uniquement accessibles à l'équipe d'AND International, mandatés à cet effet par le CNIPT.

LES MARCHÉS PHYSIQUES

Cotations France (RNM)

En €/tonne

Marché français - Stade expédition - Semaine 12

Variétés de consommation courantes

Frites div.var.cons France lavée cat.I 50-75mm filet 2,5 kg	743,33 (↘)
Agata France lavée cat. I 50-75 mm carton 12,5 kg	nc.
Div.var.cons France non lavée cat.II 40-75 mm filet 25 kg	nc.
Div.var.cons France lavée cat.I 40-75 mm filet 10 kg consommation	nc.

Variétés à chair ferme

Peau jaune France lavée cat.I + 35 mm filet 2,5 kg	800 (=)
Rouge France lavée cat.I + 35 mm filet 2,5 kg	800 (=)

Marché français Bio-Stade expédition - Semaine 12

Conservation France biologique	1330 (↗)
--------------------------------	----------

Export-Stade expédition - Semaine 12

Agata lavée cat.I +40 mm filet 10 kg consommation	nc.
Agata France lavable cat.I 40-70 mm sac 1 tonne	350 (=)
Div.var.cons France lavable cat.I +45 mm sac 1 tonne	nc.
Div.var.cons France lavable cat.I 40-70 mm sac 1 tonne	330 (=)
Monalisa France lavable cat.I +45 mm sac 1 tonne	nc.
Rouge div.var.cons France lavable +45 mm sac 1 tonne	260 (=)

Rungis - Semaine 12

Charlotte France cat. I carton 12,5 kg	nc.
Div. var. cons France lavée cat. I 40-70 mm sac 10 kg	550 (=)
Div. var. cons France non lavée cat. I 40-70 mm sac 10 kg	500 (=)

N.B.: entre parenthèses, la tendance du marché.

Indice mensuel des prix d'achat des moyens de production agricole (IPAMPA) base 100 en 2020

	Janvier 2025	Variation en % sur un an
Indice mensuel général	125,6	- 0,8 %

Source : INSEE

Indice des prix des produits agricoles à la production (IPPAP) base 100 en 2020

	Janvier 2025	Variation en % sur un an
Pommes de terre	193,8	- 2,3 %

Source : INSEE

Cotations des courtiers assermentés - lavabilité 7.5, vrac nu, départ ferme (€/T)

	Semaines 11 et 12
Consommation polyvalente	331
Chair ferme blanche	353
Chair ferme rouge	285

Source : Courtiers assermentés français

Indice des prix à la consommation (IPC) base 100 en 2015

	Février 2025	Variation en % sur un an
Pommes de terre	145,06	- 2,1 %

Source : INSEE

Prix de vente consommateurs en GMS - €/kg

Formats compris entre 2 kg et 3 kg (cœur de gamme) - hors BIO	Février 2024	Février 2025	Évol. fév. 2025 vs fév. 2024
Eau / vapeur / rissolées	1,81	1,66	- 8 %
Four	1,41	1,50	+ 6 %
Frites	1,52	1,53	+ 1 %

Source : Evaluations GIE Interfel/CNIPT (253 points de vente en février 2024, 172 points de vente en février 2025)

Éditeur CNIPT

43-45 rue de Naples

75008 Paris

Tél. : 01 44 69 42 10

Directrice de publication

Rédactrice en chef :

Florence Rossillion

Conception graphique :

Aymeric Ferry

Dépôt légal : à parution

ISSN n° 0991-3351



Cotations marchés étrangers

En €/tonne

Pays-Bas (PotatoNI)

Semaine 12 Semaine 13

Frites 35mm+	175-250	175-250
Innovator	220-250	220-250
Fontane	175-200	175-200
Export	200-240	200-240

Allemagne (Reka)

Semaine 11 Semaine 12

Rhénanie (marché du frais)	300	300
Rhénanie-Palatinat (marché du frais)	320-340	320-340
Basse-Saxe (marché du frais)	260-280	260-280

Belgique (Fiwap/Viaverda)

Semaine 12

Semaine 13

Fontane / Challenger	175	175
Bintje	175-185	185-200
Innovator	nc.	200



Cliquez sur les liens pour en savoir plus