



Pomme de terre

hebdo

LE JOURNAL DE LA POMME DE TERRE - n°1390 - 15 février 2024

Retrouvez-nous au
**Salon International
de l'Agriculture**
dès le 24 février
Pavillon 2.2 Stand D017

À DÉCOUVRIR

Réception et traitement
des plants et du sol

1-2

*Lutte contre les maladies de
présentation des tubercules*

Commerce extérieur

3

*Campagne export :
une dynamique qui se confirme
en décembre 2023*

Marchés

4

Des nouvelles de nos voisins

Pomme de terre hebdo
est 100 % numérique.
Pour le recevoir par mail,
veuillez vous inscrire
sur cnipt.fr dans l'onglet
« Newsletter ».

RÉCEPTION ET TRAITEMENT DES PLANTS ET DU SOL

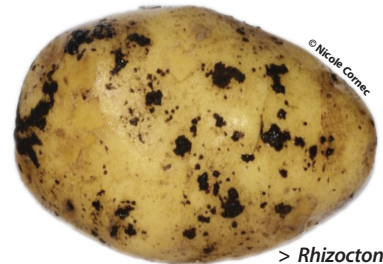
Lutte contre les maladies de présentation des tubercules

La réception des plants à la ferme constitue un élément important de la production de pommes de terre. Après un examen rigoureux de chaque lot de plants, le producteur sera en mesure de prendre les bonnes décisions concernant la plantation et le traitement de ces plants et/ou du sol de la parcelle. Il convient aussi dans la mesure du possible de ne pas mélanger les différents lots de plants d'une même variété avant et pendant la plantation, mais de les planter côte à côte.

Le traitement des plants et/ou du sol vise principalement des parasites affectant essentiellement l'aspect des tubercules : le rhizoctone brun, la gale argentée et la dartrose.

Bien évaluer l'état du plant à la réception : une priorité

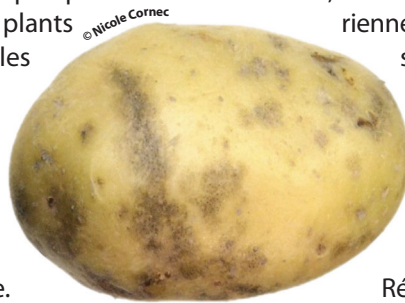
Prendre un échantillon de quelques dizaines de tubercules par lot de plants (50 à 100 tubercules) et les laver par trempage. Bien observer l'état des tubercules et en particulier la présence de sclérotoses noires de rhizoctone et de taches de gale argentée et/ou de dartrose.



> Rhizoctone brun

Cette opération est également l'occasion de tenter de détecter la présence éventuelle de parasites de quarantaine (pourriture brune, flétrissement bactérien...). Après coupe des tubercules, les premiers symptômes apparaissent sous forme d'un léger brunissement ou une légère vitrosité de l'anneau vasculaire, en général plus marqué au talon (insertion du stolon sur le tubercule).

Ces symptômes peuvent être aisément confondus avec d'autres problèmes physiologiques ainsi que l'action des défanants. A un stade plus avancé, des petites cavités peuvent se creuser, se remplir de productions bactériennes et la pourriture du tubercule se développe. En cas de doutes sérieux sur la présence de parasites de quarantaine sur tubercules coupés, seule une analyse en laboratoire peut permettre un diagnostic fiable (prendre contact avec le Service Régional de l'Alimentation).



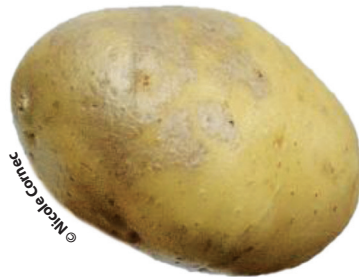
> Dartrose

(Suite page 2)

Tableau 1 : Gestion du Rhizoctone brun et de la gale argentée selon le type de production

| Types de production | Objectifs | Problèmes visés | Choix du traitement |
|--|---|--|---|
| Transformation et fécule | <ul style="list-style-type: none"> ➔ Bonne levée ➔ Qualité de présentation moyenne tolérée à la récolte (pas de tubercules déformés). | <ul style="list-style-type: none"> ➔ Rhizoctone brun sur tiges et stolons en début de végétation qui peut pénaliser le rendement. | <ul style="list-style-type: none"> ➔ Traitement anti rhizoctone brun (poudrage ou pulvérisation). ➔ AMISTAR 3l/ha en raie de plantation. <p>Attention efficacité comprise entre 56% et 85% sur du plant contaminé.</p> |
| Consommation et lavée Marché du frais | <ul style="list-style-type: none"> ➔ Bonne levée ➔ Excellente qualité de présentation à la récolte et après conservation | <ul style="list-style-type: none"> ➔ Rhizoctone brun sur tiges et stolons en début de végétation et sur tubercules ➔ Gale argentée | <ul style="list-style-type: none"> ➔ Traitement anti rhizoctone brun et gale argentée (pulvérisation) |

> Gale argentée



Choisir le produit adapté à sa situation : une nécessité

Après cet examen, deux possibilités sont offertes :
1. Le plant paraît indemne de rhizoctone brun et de gale argentée, de même que le sol de la parcelle à planter :

(a) En culture de pommes de terre destinées à la transformation, la production de fécule, ou le marché du frais non lavé, l'impasse de traitement peut être réalisée.

(b) En culture de pommes de terre destinées au marché du frais lavé, si le risque de non-traitement paraît trop important, un traitement du plant peut être décidé (tableau 1).

2. Le plant est contaminé par l'un ou les deux parasites : dans ce cas, un traitement à la plantation s'impose avec une spécialité unique ou un mélange homologué selon les objectifs de production (Tableau 1).

Indépendamment du type de production, si le sol de la parcelle à planter présente un risque rhizoctone brun et/ou d'artrose, un traitement du sol en raie de plantation est nécessaire avec une solution à base d'azoxystrobine 250 g/l à 3 l/ha (Tableau 2).

Les traitements de plants recommandés

Pour une lutte exclusivement contre le rhizoctone brun, de nombreuses solutions sont actuellement disponibles sur le marché, en pulvérisation ou en poudrage (Tableau 2). Pour la lutte conjointe contre le rhizoctone brun et la gale argentée, il existe aujourd'hui 2 produits commercialisés sous le nom de SERCADIS et CELEST 100 FS. Ils s'appliquent en pulvérisation. ■

Pierre DEROO et Denis GAUCHER
ARVALIS

Extrait du dépliant phytosanitaire en cours de parution « Pommes de terre : lutte contre les maladies, mauvaises herbes, défanage et ravageurs 2021 » (Arvalis-Institut du végétal, Ministère de l'Agriculture DGAL/SDQPV)

LUTTE CONTRE LES MALADIES • Traitements du plant et du sol

| FONGICIDES | | | | | MALADIES | | | | |
|---|-------------------|---------------------------|-------------|--------------------|-----------------|---------------|----------|-----------|----------|
| SPECIALITÉS COMMERCIALES | FIRMES | SUBSTANCES ACTIVES | FORMULATION | MODE D'APPLICATION | RHIZOCTONE BRUN | GALE ARGENTÉE | DARTROSE | FUSARIOSE | GANGRENE |
| Traitement des plants avant plantation et du sol à la plantation | | | | | | | | | |
| Azoxystrobine** | plusieurs firmes | Azoxystrobine 250g/l | SC | Raie de plantation | 3l/ha | 3l/ha | 3l/ha | | |
| CELEST 100 FS | Syngenta agro | Fludioxonil 100g/l | SC | Pulvérisation | 0,25 l/t | 0,25 l/t | 0,25 l/t | | |
| IOTAP | Philagro | Fluto lanil 6% | DS | Poudrage | 2 kg/t | 2 kg/t | 2 kg/t | | |
| RIALTO | Philagro | Fluto lanil 464 g/l | SC | Pulvérisation | 0,18 l/t | 0,18 l/t | 0,18 l/t | | |
| SERCADIS | Basf Agro | Fluxapyroxad 300 g/l | SC | Pulvérisation | 0,2 l/t | 0,2 l/t | 0,2 l/t | | |
| SERCADIS | Basf Agro | Fluxapyroxad 300 g/l | SC | Raie de plantation | 0,8 l/ha | 0,8 l/ha | 0,8 l/ha | | |
| Produits de biocontrôle | | | | | | | | | |
| RHAPSODY | Bayer CropScience | Bacillus Subtilis QST 713 | SC | Raie de plantation | 5 l/ha | | | | |

Azoxystrobine** : AMISTAR, ZAFTRA AZT 250 SC, CERZ, HAMBRA, ZAKEO MAX, AZERTY ONE, GLOBAZTAR AZT 250 SC, ORTIVA, AZOAMI, AZOPEX, AZOXYGOLD, ORSTAR, URTIKA, TIVARO, OTTAWA+, WASAGAMACK, AZOXYSTAR 250 SC.

■ Bon
■ Bon à moyen
■ Moyen
■ Moyen à faible
■ Faible
■ Dose: Insuffisant sans intérêt
■ Information non disponible

COMMERCE EXTÉRIEUR

Campagne export : une dynamique qui se confirme en décembre 2023

Les exportations de pommes de terre en l'état sont restées dynamiques fin 2023 : les volumes de décembre 2023 ne baissent que de 1 % par rapport à ceux de décembre 2022, et sont significativement supérieurs à ceux des trois années antérieures (2019, 2020 et 2021). En valeur, la hausse sur un an s'élève à 7 % pour le mois de décembre, traduisant ainsi une meilleure valorisation à la tonne, et le total exporté dépasse les 91 millions d'€ sur ce même mois.

Les trois principales destinations pour la pomme de terre française sont l'Espagne (77 165 t), la Belgique (54 349 t) et l'Italie (33 757 t). Dans une moindre mesure en valeur absolue mais avec une belle dynamique en termes de tendance, les Pays-Bas (+ 80 % en volume) et l'Allemagne (+ 24 % en volume) ont également animé le marché.

En cumul, depuis le début de la campagne 2023/2024, sur les cinq premiers mois d'exportation, les volumes sont en hausse de 5 % par rapport à l'année dernière (sachant que 2022 était déjà sensiblement supérieure aux années précédentes). L'ensemble des marchés européens sont actifs pour importer des pommes de terre d'origine française : Europe du Sud (Italie, Grèce,...), Europe du Nord (Belgique, Pays-Bas, Allemagne...) et Europe de l'Est. Seuls les marchés plus lointains sont en retrait. Un courant d'affaires se met doucement en place vers le Royaume-Uni (mais sur des volumes très limités pour le moment) : à suivre. En valeur, les exportations de la France sont, à date, supérieures de 16 % au niveau record de l'an dernier, frôlant ainsi les 329 millions d'€. ■

François-Xavier BROUTIN - CNIPT

Exportations françaises (en tonnes) - période août 2023 à décembre 2023 (en cumul)

| Pays | Période Août 2019 à Décembre 2019 | Période Août 2020 à Décembre 2020 | Période Août 2021 à Décembre 2021 | Période Août 2022 à Décembre 2022 | Période Août 2023 à Décembre 2023 | Évolution Août 2023 à Décembre 2023 vs Août 2022 à Décembre 2022 |
|-------------------------------|-----------------------------------|-----------------------------------|-----------------------------------|-----------------------------------|-----------------------------------|--|
| Espagne | 215 323 | 243 596 | 202 715 | 286 948 | 264 832 | - 8 % |
| Italie | 128 158 | 96 969 | 107 266 | 112 716 | 146 150 | 30 % |
| Belgique | 166 911 | 190 671 | 248 513 | 253 792 | 254 605 | 0 % |
| Portugal | 37 261 | 56 814 | 34 025 | 66 004 | 63 102 | - 4 % |
| Allemagne | 35 173 | 27 145 | 31 588 | 40 339 | 43 241 | 7 % |
| Royaume Uni | 4 303 | 4 575 | 3 773 | 489 | 798 | 63 % |
| Pays-Bas | 21 729 | 17 648 | 21 006 | 33 527 | 59 101 | 76 % |
| Grèce | 13 217 | 13 391 | 30 101 | 22 344 | 34 072 | 52 % |
| Europe de l'Est | 57 168 | 21 517 | 93 236 | 61 723 | 66 367 | 8 % |
| Autres | 19 512 | 25 192 | 14 349 | 23 189 | 16 005 | - 31 % |
| Dont Etats péninsule Arabique | 9 886 | 15 065 | 3 431 | 4 386 | 890 | -80% |
| Total | 698 756 | 697 520 | 786 572 | 901 071 | 948 273 | 5 % |

Source : CNIPT, d'après les données des Douanes Françaises

AGENDA

24 février - 3 mars 2024

Salon International de l'Agriculture

Paris
www.salon-agriculture.com

28 mars 2024

Forum Végétal

Fédération Nationale du Crédit Agricole (Paris)
www.forum-vegetable.fr

24-25 avril 2024

Medfel

Perpignan
www.medfel.com

23-24 mai 2024

Europat Congress

Bruxelles
www.europatcongress.eu

30 mai 2024

Journée Internationale de la Pomme de Terre

7-9 juin 2024

Terres en Fête

Arras
www.terres-en-fete.com

23 - 26 juin 2024

World Potato Congress

Adélaïde (Australie)
www.potatocongress.org

7 - 12 juillet 2024

Conférence triennale de l'EAPR

Førnebu, région d'Oslo (Norvège)
www.eapr2020.net

EN BREF...

Union européenne

PAC : feu vert à la dérogation sur les jachères

Le journal officiel de l'Union européenne a publié le règlement autorisant la dérogation à la BCAE 8. Autrement dit, les agriculteurs sont officiellement autorisés à emblaver leurs 4 % de jachères en cultures intermédiaires ou fixatrices d'azote (lentilles, pois...) et non plus seulement en jachères et surfaces non-productives (haies, bosquets, mares...). L'exemption aux obligations de jachères était réclamée

par une partie des agriculteurs lors des grandes manifestations qui ont éclaté récemment dans plusieurs pays européens, dont la France.

Gouvernement

Nomination d'une ministre déléguée à l'Agriculture

La composition du nouveau Gouvernement de Gabriel Attal a été finalisée le 8 février. Parmi les arrivées notables, celle d'Agnès-Pannier-Runacher au poste de ministre déléguée à l'Agriculture.

Énarque, la nouvelle ministre déléguée a été secrétaire d'État auprès du ministre de l'Économie et des Finances (2018-2020), ministre déléguée chargée de l'Industrie (2018-2022), et ministre de la Transition énergétique (2022-2024). Au ministère de l'Agriculture Agnès Pannier-Runacher aura plus particulièrement en charge la planification écologique, les enjeux énergétiques, et l'agroalimentaire. Notons par ailleurs qu'Olivia Grégoire reste en charge du commerce. Elle est nommée ministre déléguée en charge des Entreprises, du Tourisme et de la Consommation.

LES MARCHÉS PHYSIQUES

Cotations France (RNM)

En €/tonne

Marché français - Stade expédition - Semaine 06

Variétés de consommation courantes

| | |
|---|---------|
| Frites div.var.cons France lavée cat.I 50-75mm filet 2,5 kg | 800 (↗) |
| Agata France lavée cat. I 50-75 mm carton 12,5 kg | nc. |
| Div.var.cons France non lavée cat.II 40-75 mm filet 25 kg | nc. |
| Div.var.cons France lavée cat.I 40-75 mm filet 10 kg consommation | nc. |

Variétés à chair ferme

| | |
|--|---------|
| Peau jaune France lavée cat.I + 35 mm filet 2,5 kg | 960 (↗) |
| Rouge France lavée cat.I + 35 mm filet 2,5 kg | 970 (↗) |

Marché français Bio-Stade expédition - Semaine 06

| | |
|--------------------------------|----------|
| Conservation France biologique | 1110 (↗) |
|--------------------------------|----------|

Export-Stade expédition - Semaine 06

| | |
|--|---------|
| Agata lavée cat.I +40 mm filet 10 kg consommation | 510 (=) |
| Agata France lavable cat.I 40-70 mm sac 1 tonne | 450 (=) |
| Div.var.cons France lavable cat.I +45 mm sac 1 tonne | nc. |
| Div.var.cons France lavable cat.I 40-70 mm sac 1 tonne | 430 (=) |
| Monalisa France lavable cat.I +45 mm sac 1 tonne | nc. |
| Rouge div.var.cons France lavable +45 mm sac 1 tonne | 400 (↗) |

Rungis - Semaine 06

| | |
|---|-----------|
| Charlotte France cat. I carton 12,5 kg | 1 400 (=) |
| Div. var. cons France lavée cat. I 40-70 mm sac 10 kg | 650 (=) |
| Div. var. cons France non lavée cat. I 40-70 mm sac 10 kg | 600 (=) |

N.B.: entre parenthèses, la tendance du marché.

Indice mensuel des prix d'achat des moyens de production agricole (IPAMPA) base 100 en 2015

| | Décembre 2023 | Variation en % sur un an |
|------------------------|---------------|--------------------------|
| Indice mensuel général | 129,5 | - 7,2 % |

Source : INSEE

Indice des prix des produits agricoles à la production (IPPAP) base 100 en 2015

| | Décembre 2023 | Variation en % sur un an |
|-----------------|---------------|--------------------------|
| Pommes de terre | 233,8 | - 1,9 % |

Source : INSEE

Cotations des courtiers assermentés - lavabilité 7.5, vrac nu, départ ferme (€/T)

| | Semaines 5 et 6 |
|--------------------------|-----------------|
| Consommation polyvalente | 450 |
| Chair ferme blanche | 580 |
| Chair ferme rouge | nc. |

Source : Courtiers assermentés français

Indice des prix à la consommation (IPC) base 100 en 2015

| | Décembre 2023 | Variation en % sur un an |
|-----------------|---------------|--------------------------|
| Pommes de terre | 146,90 | + 11,9 % |

Source : INSEE

Prix de vente consommateurs en GMS - €/kg

| Formats compris entre 2 kg et 3 kg (cœur de gamme) - hors BIO | Janvier 2023 | Janvier 2024 | Évol. janv. 2024 vs janv. 2023 |
|---|--------------|--------------|--------------------------------|
| Eau / vapeur / rissolées | 1,48 | 1,79 | + 21 % |
| Four | 1,37 | 1,46 | + 7 % |
| Frites | 1,40 | 1,50 | + 7 % |

Source : Evaluations GIE Interfel/CNIPT (336 points de vente en janvier 2023, 273 points de vente en janvier 2024)

Cotations marchés étrangers

En €/tonne

Pays-Bas (PotatoNI) Semaine 06

| | Semaine 06 | Semaine 07 |
|--------------|------------|------------|
| Frites 35mm+ | 300-320 | 300-370 |
| Innovator | 300-320 | 320-370 |
| Fontane | 300 | 300-330 |
| Export | 250-270 | 260-290 |

Allemagne (Reka)

| | Semaine 05 | Semaine 06 |
|---|------------|------------|
| Rhénanie (marché du frais, frigo-palox) | 420 | 420 |
| Basse-Saxe (marché du frais, frigo-palox) | 400 | 400 |

Belgique (Fiwap/PCA)

| | Semaine 06 | Semaine 07 |
|----------------------|------------|------------|
| Fontane / Challenger | 300 | 300 |
| Bintje | 300-310 | 300-310 |

Des nouvelles de nos voisins

(Source : CNIPT / Business France)

En Allemagne, la situation et les prix ont peu évolué sur le marché national de la pomme de terre début février. Les ventes sont typiques de la saison et sont soutenues par des actions publicitaires dans le commerce de détail. En 2023, les consommateurs ont payé en moyenne 1,16 €/kg pour la pomme de terre, contre 1,00 €/kg en 2022.

En Italie, le prix de vente varie en fonction de la qualité des tubercules, et se situe aux alentours de 500 €/t au stade production. Très peu de pommes de terre d'origine italienne sont aperçues sur le marché de gros, où la demande est relativement calme en ce début février. Les pommes de terre disponibles sont en grande majorité d'origines françaises (avec des variétés telles que Nazca, Franceline ou encore Marabel). On retrouve aussi des tubercules d'origine hollandaise à des prix un peu moins élevés.

En Espagne, du côté de Séville, la germination des pommes de terre précoces commence, et les pommes de terre extraprecoces ont initié la tubérisation. A Murcie, les plantations ont débuté en décembre, où malgré les incertitudes concernant l'eau disponible, le nombre d'hectares cultivés reste inchangé.

Au Portugal, la récolte de pomme de terre estivale est en cours dans les zones de Setubal, Ribatejo, Ouest et Alentejo littoral. La productivité y est inférieure à celle escomptée. La demande est bonne et légèrement en croissance sur le marché de gros de Porto. La pomme de terre rouge française de calibre moyen y est présente à une cotation moyenne de 0,63 €/kg pour la lavée et 0,43 €/kg pour la non lavée. Sur le marché de gros de Coimbra, la pomme de terre rouge française de calibre moyen non lavée est présente à une cotation moyenne de 0,48 €/kg.

Éditeur CNIPT

43-45 rue de Naples

75008 Paris

Tél.: 01 44 69 42 10

Directrice de publication

Rédactrice en chef:

Florence Rossillion

Conception graphique:

Aymeric Ferry

Dépôt légal: à parution

ISSN n° 0991-3351

