



Pomme de terre



LE JOURNAL DE LA POMME DE TERRE- n° 1232 - 20 septembre 2019

Consommation et export : campagne 2018-2019 française plutôt favorable

BILAN CONSOMMATION

La campagne a été marquée par un léger tassement des achats en volume et une progression en valeur.

De belles performances en valeur

Le début de la campagne a été marqué par des températures chaudes, pénalisant ainsi les achats de pommes de terre. En automne, la demande a été active, soutenue par la multiplication des mises en avant menées par les distributeurs. Cependant, le marché a été perturbé en décembre par les températures exceptionnellement douces, entraînant des niveaux d'achat à la baisse. En janvier 2019, les températures assez fraîches, combinées aux animations dans les différents points de vente, ont favorisé les achats, principalement sur les plats d'hiver. Sur les mois qui ont suivi, la demande a été assez atone sous l'effet notamment d'une raréfaction de produits de qualité. Durant l'été, les produits de saison ont apporté un nouveau souffle au rayon dans une période habituellement calme. Sur l'ensemble de la campagne 2018-19, les achats ont légèrement reculé, de 0,9 % en volume par rapport à la campagne précédente.

La baisse des achats est d'une plus grande ampleur comparativement à la moyenne des cinq précédentes campagnes (-3,5 %).

Les dépenses des ménages ont, en revanche, augmenté de 30 % sur un an. Cette évolution découle d'un niveau de prix moyen acheté jamais atteint jusqu'à présent : de 1,19 €/kg en moyenne (+31 % annuel et +24 % par rapport à la moyenne à 5 ans).

Un panier moyen en baisse

Ce niveau de prix n'a pas eu d'effet négatif sur la taille de clientèle qui, au contraire, a connu une légère hausse (+0,7 point à 91,6 %). **Les acheteurs ont, en revanche, ajusté leurs achats : ils ont acheté avec une fréquence plus régulière (+ 2,8 %) un panier plus réduit (- 4,8 % de volume acheté par acte d'achat).** D'ailleurs, les petits formats progressent à nouveau (+7,1% pour le moins de 2,5 kg en GMS qui représente désormais 12 % de parts de marché en volume, soit une performance de +2 points). Dans l'univers des GMS, les formats en 2,5 kg progressent également (+1,6 %), alors que les formats de plus de 10 kg sont en recul de 29 % en volume acheté. ■

À DÉCOUVRIR

Consommation et export 1-2

Campagne 2018-2019 française plutôt favorable

PotatoEurope 2019 3

Destination Belgique

Marchés 4

Animation progressive du marché

DOSSIER DU MOIS



La pomme de terre : aliment préféré des français

En savoir plus sur cnipt.fr

De nouveaux acheteurs grâce au petit format

De nouveaux acheteurs de pommes de terre ont été recrutés sur cette campagne, notamment des jeunes de moins de 35 ans (+0,4 point), et des familles avec un enfant (+0,8 point). Sur ces deux catégories de population, les acheteurs ont été plus nombreux notamment sur l'achat de formats en moins de 2,5 kg, où la progression (en nombre d'acheteurs) sur un an a été de +11,8 points chez les jeunes et de +4,4 points chez les familles avec un enfant.

Chiffres clés des achats 2018-19

	2018-19 vs 2017-18	2018-19 vs MOY. 5 ANS
Quantités achetées par les ménages	- 0,9 %	- 3,5 %
Sommes dépensées par les ménages	+ 30 %	+ 19,5 %
Prix moyen payé par les ménages	+ 31 %	+ 24 %

Source : CNIPT d'après KantarWorldpanel

Rappel méthodologique

Ces données sont issues du panel de consommateurs Kantar Worldpanel. Ce panel est composé de 12 000 ménages déclarant leurs achats de pommes de terre dans l'ensemble des circuits de distribution français, pour une consommation à domicile, hors vacances.

BILAN EXPORT

En 2018-2019, les exportations françaises, favorisées par la faiblesse des récoltes dans l'UE, ont atteint des niveaux records : +10 % en volume sur la moyenne à 3 ans et +76 % en valeur sur un an.

Des exportations au plus haut en valeur

En 2018-2019, les exportations françaises ont atteint 718 millions d'euros (+61% de hausse annuelle et +51% par rapport à la moyenne des 5 dernières campagnes), soit un niveau jamais atteint.

En volume, près d'1,9 millions de tonnes de pommes de terre de conservation ont été exportées, soit une croissance de +10 % par rapport à la moyenne des 3 précédentes campagnes. La France a exporté plus de 2,7 millions de tonnes au total en intégrant le flux réel envoyé vers la Belgique (chiffre prévisionnel en intégrant les données des Douanes belges).

La France, bénéficiant d'une baisse de récolte moindre par rapport à ses voisins européens, a été en capacité de satisfaire aux besoins supplémentaires des acheteurs, et ce malgré une valorisation du prix moyen de vente à la tonne (+80 % annuel).

Rythme positif dès septembre

Les exportations françaises ont démarré timidement sur le début de campagne. Elles ont connu une accélération à partir de septembre portée principalement par la demande de l'industrie belge. Les flux vers la Belgique se sont situés à des niveaux supérieurs jusqu'à fin novembre (+65 % de croissance en volume sur les 4 premiers mois de campagne, comparative-ment à la moyenne triennale sur la même période). Au sein des autres pays partenaires, l'offre produite localement a été privilégiée sur cette période automnale. Les exportations françaises ont connu un bond à partir de janvier avec un pic observé sur la période de mars-avril (+12 % en volume vs à la moyenne des 3 dernières années). Les ventes ont ensuite

commencé à se réduire sous les effets combinés d'une diminution des disponibilités françaises et d'une arrivée progressive des primeurs, émanant notamment des pays du Sud de l'Europe.

La France reste leader

La France reste le 1^{er} exportateur mondial loin devant ses deux principaux challengers que sont l'Allemagne et les Pays-Bas, avec respectivement 1,6 Mt et 1 Mt exportées en 2018-2019 (chiffres prévisionnels).

Cependant, les exportations françaises se concentrent en grande majorité au niveau européen (où 98% des ventes françaises vers l'international sont réalisées en volume).

Près de 50 % des flux français sont réalisés avec la Belgique (à destination principalement du secteur de la transformation) qui constitue notre premier partenaire commercial. Les exportations françaises vers la Belgique s'élèvent à 1,3 Mt (chiffre prévisionnel arrêté à fin mai, d'après les Douanes belges) sur la campagne 2018-19 contre 1 Mt la campagne précédente, soit une croissance de +24 %.

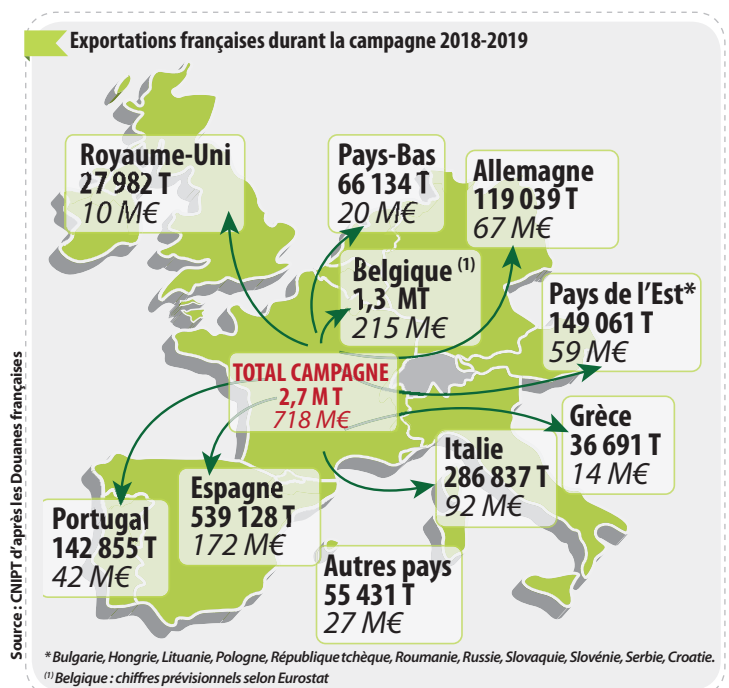
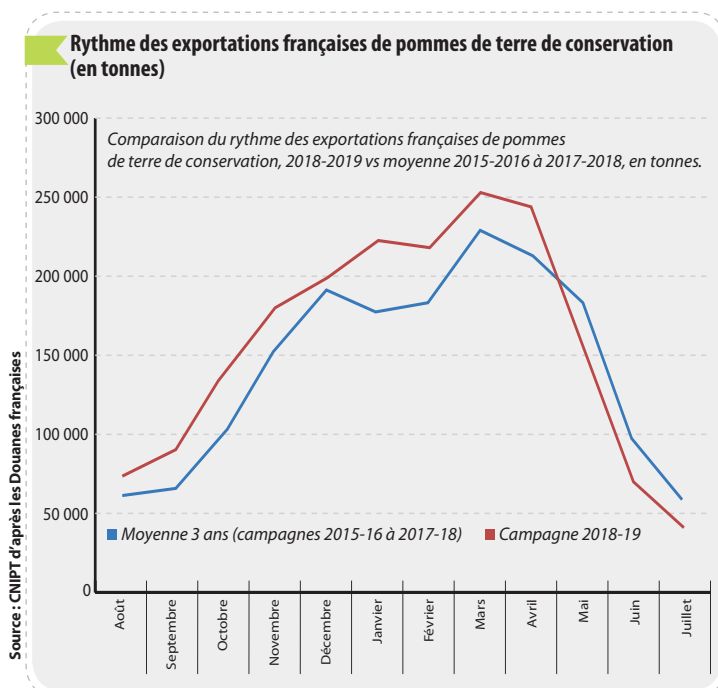
L'Espagne reste le premier client de la France sur le marché du frais (20 % de parts de marché) et ce malgré une baisse des flux exportés de 11 % sur un an.

L'Italie et le Portugal sont respectivement les 3^{ème} et 4^{ème} clients de la France avec des flux d'exportations respectifs de 286 837 T (-18 %) et 142 855 T (-8 %) en 2018-19.

L'Allemagne conserve sa position de 5^{ème} client mais son poids dans les exportations françaises s'est renforcé depuis 2017-18 (passage de 2,7 % à 4,4 % en 2018-19). Les volumes exportés se sont développés vers notre voisin d'outre-Rhin passant de 72 137 T à 119 039 T en 2018-19 (+65 %).

Du côté des exportations à destination des pays tiers, les ventes françaises sont en recul de 27 % sur un an. ■

Ali KARACOBAN, CNIPT



POTATOEUROPE 2019

I Destination Belgique

À Kain, au centre de la zone de production européenne de pommes de terre, s'est tenu les 4 et 5 septembre le salon international de la pomme de terre, **PotatoEurope** 🍷.

Organisé par Fedagrim, la Fédération belge des fournisseurs de machines, de bâtiments et d'équipements pour l'agriculture et les espaces verts, ce salon a compté 220 exposants venus de 16 pays, en majorité européens, mais aussi de Chine, de Lituanie, de Turquie et de Corée du Sud notamment. Ils ont accueilli près de 10 000 visiteurs.

Les 26 hectares de variétés Fontane et Challenger arrachés en deux jours ont donné l'occasion aux fabricants de machines de présenter leurs derniers modèles en dynamique, démonstrations qui attirent toujours autant. Le Carah, Centre pour l'agronomie et l'agro-industrie de la province du Hainaut, avait par ailleurs mis en place des essais démonstratifs de variétés, de fertilisation, d'application foliaires, de stimulateurs de la vie microbienne ou encore de défanage. En Belgique, où des variétés sensibles au mildiou continuent de dominer, les essais variétaux suscitent toujours l'intérêt. Car, outre leurs caractères de résistance, les nouvelles venues doivent bien sûr être aptes à la transformation dans ce pays où, en 2018, le cap de 5 Mt de pommes de terre transformées a été franchi. Au cours des dix dernières années, les surfaces de pommes de terre en Belgique ont certes augmenté de 30 %, passant de 72 723 ha en 2009 à 94 746 ha en 2018. Mais elles restent



toutefois insuffisantes pour répondre à l'appétit des industriels. Ainsi, alors qu'en 2009 le pays importait moins de 700 000 tonnes de pommes de terre depuis la France, en 2018 ce chiffre a presque doublé, atteignant plus de 1,2 Mt, l'Allemagne lui fournissant près de 500 000 t et les Pays-Bas 360 000 t.

Dans les allées du salon, l'arrêt du CIPC faisait aussi beaucoup parler. Des stands collectifs avaient même organisé des conférences toutes les deux heures pour présenter les alternatives. Les exposants proposant ces dernières ont d'ailleurs été fortement sollicités... La veille de PotatoEurope, l'organisateur avait invité à une soirée PechaKucha, un concept japonais qui entend la présentation créative de courtes d'histoires. Une dizaine d'entreprises partenaires y a chacune projeté 20 diapositives en 6 minutes et 40 secondes, soit 20 secondes par diapositive. Pas de longs discours, droit au « butte » !

Prochain **PotatoEurope** 🍷, en France les 2 et 3 septembre 2020. ■

Béatrice ROUSSELLE, La Pomme de terre française

AGENDA

Du 24 au 27 septembre

World Food

Moscou (Russie)

www.world-food.ru/Home 🍷

25 septembre

Soirée les Rabelais

des jeunes talents

(trophées des métiers de l'alimentation)

Grand Rex (Paris)

www.les-rabelais-des-jeunes-talents.fr 🍷

Du 22 au 24 octobre

Fruit Attraction

Madrid (Espagne)

www.fruitattraction.com 🍷

Du 12 au 14 novembre

WOP Dubaï

www.wop-dubai.com

20 et 21 novembre

British Potato

Harrogate (Royaume-Uni)

www.bp2019.co.uk 🍷

10 décembre

Assemblée générale du CNIPT

Paris

EN BREF...

Salon

SIA 2020 : la charolaise à l'honneur



« L'agriculture vous tend les bras ! » sera le thème de la 57^{ème} édition du **Salon**

international de l'agriculture 🍷 qui se tiendra à Paris - Porte de Versailles du 22 février au 1er mars 2020. Pour les organisateurs, cette thématique reflète l'importance de tisser de nouveaux liens et de donner envie de rejoindre le monde agricole. Cette édition doit également fournir l'opportunité de mettre en valeur ce qui fait la force et l'identité du monde agricole français : ses exploitations, ses valeurs et

ses savoir-faire. C'est une vache de race charolaise qui sera l'égérie de ce prochain salon.

Calendrier

Les prochaines formations pomme de terre d'Arvalis

Arvalis - Institut du végétal propose plusieurs formations en techniques de production de pommes de terre 🍷 :

- 19 novembre : Stockage et qualité de la pomme de terre à Boigneville (Essonne) ;
- 26 novembre : Réunion technique pomme de terre à Amiens (Somme) ;
- 6 février : Conduite de la culture de la pomme de terre : interventions au champ

- à Châlons-en-Champagne (Marne) ;
- 11 février : Fertilisation NPK de la pomme de terre : impact sur la production, besoins de la plante, apports et pilotage à Villers-Saint-Christophe (Aisne) ;
- 3 mars : Observer et décider en pomme de terre (formation à distance) ;
- 5 mars : Maladies de la pomme de terre : bien les identifier et les connaître pour adapter les méthodes de lutte à Villers-Saint-Christophe (Aisne) ;
- 10 mars : Conduite de la culture de la pomme de terre : interventions au champ à Beauce-la-Romaine (Loir-et-Cher) ;
- 17 mars : Conduire une culture de pommes de terre : les clés de la réussite à Villers-Saint-Christophe (Aisne).

LES MARCHÉS PHYSIQUES

Cotations France (RNM)

En €/tonne

Marché français-Stade expédition - Semaine 37

Variétés de consommation courantes

Bintje France non lavée cat. II 40-75 mm filet 25 kg	nc.
Div. var. cons France lavée cat. I 40-75 mm filet 10 kg	nc.
Agata France lavée cat. I 50-75 mm carton 12,5 kg	541 (↘)
Div.var.cons Bassin Nord non lavée cat.II 40-75mm filet 25 kg	280 (=)
Div.var.cons France lavée cat.I 40-75mm filet 10kg consommation	374 (↘)

Variétés à chair ferme

Charlotte France lavée cat. I + 35 mm carton 12,5 kg	730
Rouge France lavée cat. I + 35mm filet 2,5 kg	746 (↘)

Marché français Bio-Stade expédition - Semaine 37

Chair ferme France biologique	nc.
Chair normale France biologique	nc.

Export-Stade expédition - Semaine 37

Agata France lavable cat.I +45mm sac 1tonne	nc.
Agata France lavable cat.I 40-70mm sac 1tonne	nc.
Div.var.cons France lavable cat.I +45mm sac 1tonne	nc.
Div.var.cons France lavable cat.I 40-70mm sac 1tonne	nc.
Monalisa France lavable cat.I +45mm sac 1tonne	nc.
Rouge France non lavée cat. II 50-75 mm sac 20 kg	nc.

Rungis - Semaine 37

Charlotte France cat. I carton 12,5 kg	1080 (↘)
Div. var. cons France lavée cat. I 40-70 mm sac 10 kg	550 (↘)
Div. var. cons France non lavée cat. I 40-70 mm sac 10 kg	400 (↘)

N.B.: entre parenthèses, la tendance du marché.

Indice des prix des produits agricoles à la production (IPPAP) base 100 en 2015

	Juillet 2019	Variation en % sur un an
Pommes de terre	198,5	+ 59

Source : INSEE

Indice des prix à la consommation (IPC) base 100 en 2015

	Août 2019	Variation en % sur un an
Pommes de terre	131,76	+ 19

Source : INSEE

Prix au détail GMS - €/kg

	Semaine 37	Variation en % sur un an
Vapeur ou rissolée France filet 2,5kg	1,39	17
Four, frites ou purée France filet 2,5kg	1,43	10
Basique France lavée sac 5kg	1,01	15

Source : RNM

Cotations marchés étrangers

En €/tonne

Cotation VTA (Verenigde Telers Akkerbouw) - Semaine 37

Destination industrie frites : tout-venant, vrac, fritable, départ, 40 mm +	300-340 (=)
Var export 45 mm +, en sac	nc.

Belgique (Fiwap/PCA) - Semaine 38

Bintje tout venant 35 mm + fritable vrac	100-125 (↘)
--	-------------

Grande-Bretagne (Cours BPC) - Semaine 36

Prix moyen production	172,96
-----------------------	--------

Animation progressive du marché

En date de la semaine dernière, d'après le retour des principales régions de production suivies par l'UNPT, près de 25 % des arrachages ont été menés au niveau national, en pommes de terre de conservation.

Les arrachages se poursuivent - tant bien que mal - en raison des conditions sèches du moment et des déficits d'eau, notamment dans les zones non irriguées. Dans certaines régions, comme en Beauce, les arrachages sont quasi-finalisés avec une qualité qui, selon les experts, est globalement bonne.

Les transactions sur le marché national du frais se développent progressivement, au rythme principalement des opérations de mises en avant, menées par les enseignes de la grande distribution, qui se multiplient (sur l'ensemble des formats et des segments culinaires). Les températures estivales ne favorisent cependant pas la consommation de pommes de terre, contrairement à des légumes de saison.

À l'export, les flux sont limités à de faibles volumes à ce stade, tant pour l'industrie que pour le frais.

Editeur CNIPT

43-45 rue de Naples
75008 Paris
Tél: 01 44 69 42 10
Fax: 01 44 69 42 11

Directrice de publication

Rédactrice en chef:
Florence Rossillion

Prix du numéro: 2 €
Abonnement 1 an: 53 €

Impression-Routage:

Rivet Presse Edition
24, rue Claude-Henri Gorceix
87022 Limoges Cedex 9

Conception graphique:

Aymeric Ferry

Dépôt légal: à parution
ISSN n° 0991-3351

