



Pomme de terre



LE JOURNAL DE LA POMME DE TERRE - n°1251 - 2 avril 2020



À DÉCOUVRIR

R&D 1-2

Recherche et Développement pomme de terre chez ARVALIS

Naissance d'un programme complémentaire pour 3 ans sur la période 2018-2020 2

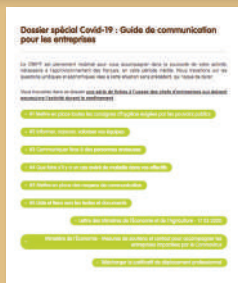
Conjoncture marchés france et export 3

Légère accalmie après l'envolée des ventes

Marchés 4

Europe : reflet du marché français

DOSSIER DU MOIS



Dossier spécial Covid-19 : Guide de communication pour les entreprises (mis à jour régulièrement)

En savoir plus sur cnipt.fr

Notre imprimeur étant actuellement fermé, Pomme de terre hebdo paraîtra en format numérique uniquement, jusqu'à nouvel ordre.

R&D

Recherche et Développement pomme de terre chez ARVALIS

La restructuration des activités de l'institut ARVALIS, fruit d'une réflexion prospective partagée avec les producteurs à l'occasion des commissions régionales et nationales, a abouti à identifier 6 défis majeurs à relever pour l'ensemble des espèces étudiées : céréales à paille, maïs, sorgho, fourrages, lin, tabac et pommes de terre.

Plus spécifiquement sur la pomme de terre, un comité professionnel, instance décisionnelle, fixe les orientations générales, valide les programmes et les budgets et examine les résultats obtenus de la recherche et développement. Ce comité réunit des responsables des différentes familles signataires de la convention avec ARVALIS : le CNIPT (Comité National Interprofessionnel de la Pomme de Terre, le GIPT (Groupement Interprofessionnel pour la Valorisation de la Pomme de Terre, l'UNPT (Union Nationale des Producteurs de Pommes de Terre).

Le programme pomme de terre de l'institut est composé d'actions de base ou transversales (ex : évaluation de l'innovation variétale, produits phytopharmaceutiques, engrais... ; réglementation, environnement... ; expertises privées, Commission Qualité du CNIPT, suivi des plans de surveillance, groupes nationaux... ; BSV...), qui représentent environ 50 % de l'activité. Ce programme est complété par des projets et l'ensemble représente un budget annuel d'environ 2,2 millions d'euros. Parmi les projets, quatre sont rassemblés dans DEFIPOM 2020 pour une ambition professionnelle : « produire des pommes de terre de qualité, compétitives,

en réduisant l'empreinte environnementale ». Ces quatre projets et leurs différentes actions, déclinées ci-dessous, arrivent donc à leur terme et sont régulièrement présentés au cours de réunions ou de groupes de travail auprès des représentants techniques ou professionnels des filières.

Projet 1 : Nutrition de précision

- réévaluer les besoins en azote et statuer sur l'effet variété ;
- évaluer l'intérêt et établir le mode d'emploi de la localisation des engrais ;
- développer le pilotage de la fertilisation azotée et la modulation de l'apport.

Projet 2 : Protection intégrée du champ au stockage

- développer l'utilisation des OAD (Mileos®) et des grilles de risques [ravageurs (taupins, nématodes), maladies (dartrose)] ;
- contribuer à l'augmentation des surfaces utilisant le biocontrôle et autres méthodes alternatives (agronomie, SDP, ...)
- caractériser les souches de mildiou et adapter la lutte ;
- développer la pulvérisation de précision ;
- tester les combinaisons de leviers.

Projet 3 : Stockage performant à faible impact environnemental

- vers un stockage sans CIPC ;
- froid du futur : optimiser la production de froid pour la conservation des tubercules, en limitant l'empreinte environnementale (GES, énergie, isolation,...).

Projet 4 : Qualité

• rénover le dispositif d'évaluation des variétés inscrites en France et contribuer à l'amélioration de l'évaluation de leur tolérance aux stress abiotiques, notamment hydrique ;

• moderniser l'outil de gestion du plan de surveillance de la qualité sanitaire (« santé ») sur le marché du frais ;
 • évaluer les caractéristiques d'un lot de pommes de terre par vision artificielle.

Naissance d'un programme complémentaire pour 3 ans sur la période 2018-2020

À la demande du comité professionnel pomme de terre, les principales entreprises de l'aval de la filière ont été rencontrées afin de recueillir leurs attentes en termes de Recherche et Développement mais aussi leur analyse des marchés et des demandes des consommateurs ainsi que leur vision du paysage économique dans les prochaines années. Un rapport de synthèse a été réalisé et présenté lors d'un séminaire professionnel de réflexion prospective. En parallèle de ce séminaire, les filières pommes de terre ont aussi travaillé à la mise en place de leur démarche RSE ainsi qu'à la rédaction de leur plan dans le cadre des États généraux de l'agriculture et de l'alimentation.

Suite aux réflexions menées lors des séminaires professionnels prospectifs, les filières ont décidé de confier à ARVALIS la réalisation d'un programme complémentaire pour un montant global de 1,5 million d'euros pour les 3 campagnes 2018, 2019 et 2020. Ce programme se focalise sur 3 axes, à savoir :

• **Axe 1 : Protection intégrée** - Rechercher des alternatives aux produits phytopharmaceutiques du champ à l'assiette.

• **Axe 2 : Changement climatique** - Mettre au point des techniques permettant de s'adapter.

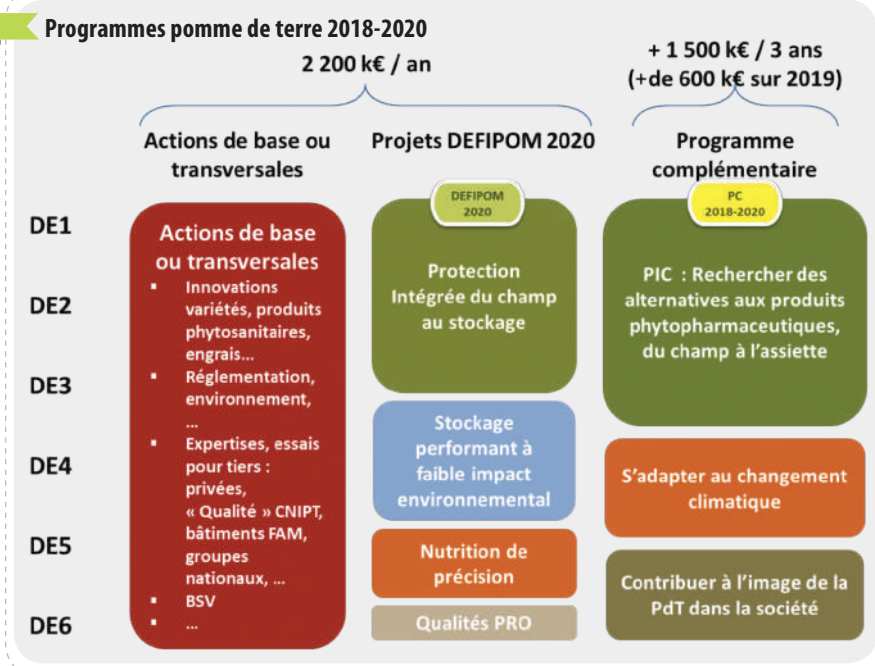
• **Axe 3 : Image de la pomme de terre** - Contribuer à l'image positive de la pomme de terre dans la société.

Ces 3 axes sont déclinés en 26 actions. Parmi les actions identifiées, on peut citer notamment la recherche de nouveaux moyens de lutte contre les taupins (utilisation de kairomones, stratégie d'appâts,...) les pucerons (biocontrôle) et les nématodes (combinaison des techniques et produits de biocontrôle), l'évaluation de toutes les alternatives au CIPC et des moyens de décontamination des bâtiments de stockage ainsi que la forte implication de l'institut à la fixation d'une LMR temporaire, ou encore la combinaison des différents leviers disponibles dans la lutte contre le mildiou (OAD Mileos, produits de biocontrôle et résistance variétale) ou le défanage des pommes de terre (mécanique/chimique). La production de pommes de terre en agriculture de conservation est elle aussi étudiée. Une action vise aussi à venir en appui des filières dans leur démarche RSE via une meilleure connaissance des pratiques agricoles.

Le programme d'actions complémentaires ne se substitue pas au programme en cours, et a pour but d'aller plus vite (3 ans) et plus loin dans la construction de nouvelles solutions permettant aux producteurs, aux entreprises et aux industriels d'affronter les nombreux défis qu'ils devront relever dans les prochaines années, notamment la raréfaction des solutions de protections chimiques. Il contribuera à :

- accélérer la mise au point de solutions techniques pour les agriculteurs et les entreprises ;
 - rechercher de nouvelles voies pour la protection de la culture et la conservation des pommes de terre ;
 - faire évoluer les pratiques de production vers plus de durabilité ;
 - valoriser les innovations technologiques au service des producteurs et des entreprises. ■

Cyril HANNON, François LAURENT
 ARVALIS-Institut du Végétal



CONJONCTURE MARCHÉS FRANCE ET EXPORT

Légère accalmie après l'envolée des ventes

En France, après la forte envolée observée durant les semaines 11 et 12, les ventes ont légèrement ralenti mais restent soutenues dans la catégorie des pommes de terre en grande distribution. Les acheteurs ont également modifié leur comportement, en lien avec la période de confinement et à l'application des règles de régulation à l'entrée des magasins :

- Les clients font davantage leurs courses en semaine. La baisse de la fréquentation des magasins le week-end est compensée, pour une partie, par une hausse de la clientèle pendant la semaine.

- Les achats de la part des ménages se font aujourd'hui par à-coups. Le panier moyen par acte d'achat (en volume) reste globalement plus élevé qu'en période normale.

- Forte augmentation des ventes sur le drive (croissance des ventes de 2 voire à 3 chiffres), qui profite ainsi d'un engouement pour des courses sans contact physique. Les ruptures et les éventuels problèmes sur les plateformes de commandes sont rapidement maîtrisés, même si des problèmes de saturation sont observés. Des organisations sur le plan humain et des aménagements sur les heures d'ouverture sont mis en place pour répondre à cet afflux de demande.

- L'assortiment des offres est centré selon la règle 20/80 : la gestion des approvisionnements et les mises en avant dans les rayons se basent ainsi sur un assortiment moins large mais des produits fortement demandés garantissant ainsi une rotation forte (petit formats pour les jeunes, les personnes âgées ou les ménages à taille réduite, moyen et gros formats

pour les ménages à taille plus importante, produits de saison...).

Campagne des primeurs

Les distributeurs ont démarré les premières commercialisations de pommes de terre de primeur (notamment issues des bassins de Noirmoutier et de Bretagne). Des enseignes annoncent également la programmation de mises en avant de primeurs françaises en préparation de Pâques.

Impacts du marché de gros

Certains négociants réalisent une part non négligeable de leur activité en direction du marché des grossistes. La fermeture des restaurants (et autres établissements de restauration hors domicile) pourrait entraîner à terme la faillite de certains grossistes et, par effet ricochet, impacter une activité commerciale non négligeable du négoce.

Marché à deux vitesses à l'export

À l'export, un marché à deux vitesses se dégage, dans la continuité des deux précédentes semaines. La dynamique des ventes se poursuit, notamment auprès de nos clients historiques d'Europe du Sud, sur des produits de qualité, notamment ceux destinés à la grande distribution dont les ventes, comme en France, augmentent fortement. En parallèle, un fort ralentissement des ventes est constaté sur des produits de qualité « intermédiaire » à cause d'une demande atone de la part d'importateurs-grossistes, en corrélation avec la fermeture des restaurants et des marchés sur ces pays. ■

Ali KARACOBAN, CNIPT

AGENDA

8 juin

Assemblée générale de Saveurs**Commerce**

Paris

www.saveurs-commerce.fr

10 juin

Forum VEGETABLE

Paris

www.forum-vegetable.fr

Les 11 et 12 juin 2020

Europat

Bruxelles

www.europatcongress.eu

Du 12 au 14 juin 2020

Terres en Fête

Arras

www.terres-en-fete.com

16 juin 2020

Coordination rurale - Assemblée générale

Saint-Quentin (02)

www.coordinationrurale.fr

Du 2 au 3 septembre 2020

PotatoEurope

Villers St Christophe (02)

www.potatoeurope.fr

EN BREF...

CNIPT**La filière mobilisée !**

Afin de rassurer le grand public sur la capacité d'approvisionnement des pommes de terre, et ce dans de bonnes conditions, le CNIPT a réalisé et diffusé une vidéo mettant en scène les professionnels de la filière. Dans les champs, dans les centres de conditionnement, depuis leur domicile ou encore en points de vente, les acteurs de la filière restent mobilisés pour fournir des pommes de terre de qualité. Sur Facebook,

la vidéo atteint plus de 600 000 impressions et a été partagée plus de 50 fois. Cette viralité témoigne d'un soutien certain des Français au regard de la mobilisation de #CeuxQuiFontLesPommesDeTerre. Consulter la vidéo [ici](#)

Production**Des bras pour l'agriculture**

Les agriculteurs ont besoin de bras. Un site desbraspourtonassiette.wizi.farm les met en relation avec ceux qui peuvent

donner un coup de main dans les champs. Cette initiative relaie ainsi l'appel du ministre de l'Agriculture lancé le 24 mars « rejoignez la grande armée de l'agriculture française ! ». Le même jour, Christiane Lambert a estimé les besoins en saisonniers à « 200 000 » dans les trois mois. « Nous vous accueillerons dans de parfaites conditions de sécurité » a ajouté la présidente de la FNSEA. Dans son édition du 30 mars, Le Monde annonçait que près de 150 000 volontaires s'étaient inscrits sur le site.

LES MARCHÉS PHYSIQUES

Cotations France (RNM)

En €/tonne

Marché français-Stade expédition - Semaine 13

Variétés de consommation courantes

Bintje France non lavée cat. II 40-75 mm filet 25 kg	210 (=)
Div. var. cons France lavée cat. I 40-75 mm filet 10 kg	nc.
Agata France lavée cat. I 50-75 mm carton 12,5 kg	470 (=)
Div.var.cons Bassin Nord non lavée cat.II 40-75mm filet 25 kg	220 (=)
Div.var.cons France lavée cat.I 40-75mm filet 10kg consommation	310 (=)

Variétés à chair ferme

Charlotte France lavée cat. I + 35 mm carton 12,5 kg	640 (=)
Rouge France lavée cat. I + 35mm filet 2,5 kg	630 (=)

Marché français Bio-Stade expédition - Semaine 13

Chair ferme France biologique	nc.
Chair normale France biologique	nc.
Conservation France biologique	1210 (↗)

Export-Stade expédition - Semaine 13

Agata France lavable cat.I +45mm sac 1tonne	nc.
Agata France lavable cat.I 40-70mm sac 1tonne	300 (↗)
Div.var.cons France lavable cat.I +45mm sac 1tonne	nc.
Div.var.cons France lavable cat.I 40-70mm sac 1tonne	250 (=)
Monalisa France lavable cat.I +45mm sac 1tonne	280 (=)
Rouge France non lavée cat. II 50-75 mm sac 20 kg	150 (↗)

Rungis - Semaine 13

Charlotte France cat. I carton 12,5 kg	970 (↗)
Div. var. cons France lavée cat. I 40-70 mm sac 10 kg	500 (↗)
Div. var. cons France non lavée cat. I 40-70 mm sac 10 kg	450 (↗)

N.B.: entre parenthèses, la tendance du marché.

Indice mensuel des prix d'achat des moyens de production agricole (IPAMPA) base 100 en 2015

	Février 2020	Variation en % sur un an
Indice mensuel général	103,3	- 0,8

Source : INSEE

Indice des prix des produits agricoles à la production (IPPAP) base 100 en 2015

	Février 2020	Variation en % sur un an
Pommes de terre	189,4	- 2,8

Source : INSEE

Cotations des courtiers assermentés - lavabilité 7.5, vrac nu, départ ferme (€/T)

Semaines 12 et 13	
Consommation polyvalente	279 (↗)
Chair ferme blanche	339,5 (↗)
Chair ferme rouge	339,5 (↗)

Source : Courtiers assermentés français

Indice des prix à la consommation (IPC) base 100 en 2015

	Février 2020	Variation en % sur un an
Pommes de terre	113,43	+ 1,31

Source : INSEE

Prix au détail GMS - €/kg

	Semaine 11	Variation en % sur un an
Vapeur ou rissolée France filet 2,5kg	1,11	- 8
Four, frites ou purée France filet 2,5kg	1,04	- 12
Basique France lavée sac 5kg	0,79	- 8

Source : RNM

Cotations marchés étrangers

En €/tonne

Cotation VTA (Verenigde Telers Akkerbouw) - Semaine 14

Destination industrie frites : tout-venant, vrac, fritable, départ, 40 mm +	nc.
Var export 45 mm +, en sac	nc.

Belgique (Fiwap/PCA) - Semaine 14

Bintje tout venant 35 mm + fritable vrac	nc.
--	-----

Grande-Bretagne (Cours BPC) - Semaine 13

Prix moyen production	nc.
-----------------------	-----

Europe : reflet du marché français

(Semaine 13 – source : CNIPT d'après Business France et AMI)

Espagne : l'activité de Mercamadrid (le principal marché de gros de produits frais en Espagne) s'est considérablement réduite depuis la fermeture, le 14 mars, du secteur hôtellerie-restauration et des cantines scolaires. Si quelques grossistes – moins dépendants que d'autres de la RHD – parviennent à maintenir leur activité grâce au secteur de la grande distribution et au commerce de détail, les ventes ont diminué de façon significative. La grande distribution a atteint un record historique de ventes (hausse de 71 % durant la deuxième semaine de mars sur des produits alimentaires de grande consommation). Les ventes en ligne ont également explosé.

Italie : les ventes de pommes de terre dans le commerce alimentaire en Italie auraient augmenté en moyenne de 30 % sur ces dernières semaines. Les produits emballés sont davantage privilégiés dans la commercialisation, pour des questions sanitaires. Les conditionneurs locaux répondent tant bien que mal à la demande, certains étant touchés par un manque de personnel (-20 %). Les frites surgelées connaissent un bond des ventes moins important que sur les pommes de terre fraîches.

Allemagne : après une envolée des ventes, le commerce des pommes de terre fraîches a retrouvé un rythme plus stable mais qui reste soutenu. La demande devrait rester forte pendant toute la période de confinement. L'industrie de la transformation a fortement réduit ses activités, et ce pour l'ensemble des produits (avec la fermeture des restaurants). Des débouchés alternatifs sont étudiés pour absorber les pommes de terre initialement prévues à l'industrie. Cette situation concerne l'ensemble des industries européennes.

Royaume-Uni : après le boom, les ventes de pommes de terre fraîches sont redescendues. Les analystes estiment cependant que les ventes resteront à un niveau supérieur de 20 % par rapport à d'habitude.

Hongrie et Roumanie : les importations dans ces deux pays continuent. Les stocks de produits sont achevés en Roumanie depuis janvier-février. Ces deux pays restent donc très dépendants aux importations. La Belgique poursuit ses exportations vers la Roumanie. Par contre, l'acheminement peut connaître des retards en raison des quelques tensions pouvant apparaître dans le transport. La Roumanie a établi avec la Hongrie des couloirs de transport pour faciliter l'acheminement des produits.

Editeur CNIPT
43-45 rue de Naples
75008 Paris
Tél: 01 44694210
Fax: 01 44694211

Directrice de publication
Rédactrice en chef:
Florence Rossillion

Prix du numéro: 2 €
Abonnement 1 an: 53 €

Impression-Routage:
Rivet Presse Edition
24, rue Claude-Henri Gorceix
87022 Limoges Cedex 9

Conception graphique:
Aymeric Ferry

Dépôt légal: à parution
ISSN n° 0991-3351

