



INTERCAMPAGNE

Préparer les bâtiments de stockage pour l'après CIPC

La pandémie liée au Covid-19 a entraîné une crise exceptionnelle affectant le secteur de la pomme de terre transformée du fait de l'arrêt de toutes les formes de restauration collective. Plusieurs centaines de milliers de tonnes risquent ainsi de ne pouvoir être valorisées en restant encore pendant de longues semaines en stockage. Malgré cela, il importe de se tourner vers la prochaine campagne et de mettre en œuvre au besoin les adaptations nécessaires pour passer à l'après-CIPC.

Les adaptations visent deux objectifs : limiter les risques de contamination croisée lors des prochaines campagnes et rendre possible la mise en œuvre des solutions antigerminatives de remplacement.

peés avec une concertation mise en place au sein de la Potato Value Chain (PVC), regroupant les organisations européennes allant de la production (Copa-Cogeca), à la mise en marché pour le secteur frais (Europatat), pour la transformation industrielle pour la consommation humaine (ESA, EUPPA) et pour la production de fécule (Starch Europe). Notamment élaborée avec la collaboration d'AHDB et d'ARVALIS-Institut du végétal, les recommandations diffusées par la PVC sont développées à travers une documentation en 5 volets complémentaires mise à la disposition par téléchargement* à l'ensemble des opérateurs des filières.

Les éléments de la réglementation à retenir pour l'après-CIPC

Dates clés pour la France :

- 8 juillet 2020 : date limite de vente des spécialités à base de CIPC.
- 8 août 2020 : date limite d'utilisation du CIPC dans les stockages.

La Limite Maximale de Résidus (LMR) actuelle de 10 mg/kg restera active tant que le passage à la LMR-t ne sera pas effectif. Son niveau (probablement 0,4 mg/kg) et sa durée (certainement 2 à 3 ans) devraient être votés en juin ou septembre lors d'une prochaine réunion du SCoPAFF*. La LMR-t devrait ainsi être instaurée au cours du printemps 2021 du fait des délais légaux pour sa mise en application lorsque le vote sera intervenu.

*SCoPAFF pour Standing Committee on Plants, Animals, Food and Feed (Comité permanent des végétaux, des animaux, des denrées alimentaires et de l'alimentation animale)

À DÉCOUVRIR

Intercampagne

1-2

Préparer les bâtiments de stockage pour l'après CIPC

Commerce extérieur

3

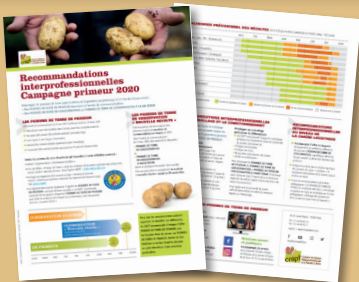
Bilan du commerce extérieur français en mars 2020

Marchés

4

Retour « progressif » à la normale

DOSSIER DU MOIS



Recommandations primeur 2020

En savoir plus sur cnipt.fr

Pomme de terre hebdo ne paraîtra pas la semaine prochaine. Rendez-vous le 11 juin.



> La documentation pour le nettoyage des installations se décline en 5 volets

(Suite de la page 1)

En plus d'une **lettre d'engagement** 🍎 introductive de la PVC, cette documentation développe **des directives de nettoyage** 🍎 pour chercher à obtenir la meilleure efficacité dans l'objectif de réduire les risques de contamination croisée lors des campagnes à venir en s'appuyant sur une **infographie** 🍎 facilitant la prise en compte de ces recommandations. Ces éléments sont complétés par une **liste d'autocontrôle** 🍎 des opérations réalisées dans les bâtiments et sur les équipements, celle-ci pouvant au besoin se référer à **un guide visuel d'inspection** 🍎.

Les recommandations fournies s'appuient sur les résultats de tests de nettoyage réalisés dans plusieurs pays de l'Union européenne et pour différents types de stockage. En fonction des nouvelles références qui pourraient être acquises dans ce domaine, la PVC actualisera au besoin la méthodologie de nettoyage actuellement proposée et ayant été relue par les états membres et la Commission européenne.

Adapter les bâtiments aux nouveaux inhibiteurs

Les inhibiteurs de germination alternatifs au CIPC sont au nombre de 4 (par ordre chronologique d'homologation) : hydrazide maléique (Itcan, Fazor), Huile de menthe (Biox M), éthylène (Restrainer, Biofresh safestore), 1,4 Diméthylnaphtalène (Dormir). En dehors de l'hydrazide maléique qui est appliqué en cours de végétation, les trois autres molécules doivent être appliquées en cours de conservation par thermonébulisation ou diffusion gazeuse. Ceci nécessite de disposer d'un bâtiment suffisamment étanche, pour limiter les pertes de produit, et équipé d'un dispositif de distribution d'air homogène, pour bien répartir le produit dans la masse des tubercules stockés. À noter que la combinaison des molécules sera le plus souvent nécessaire pour garantir l'efficacité finale selon les débouchés et cahiers des charges. L'adaptation des bâtiments concerne principalement les producteurs qui utilisaient une formulation liquide de CIPC pulvérisée directe-

ment sur les tubercules à la mise en stockage. À partir de la prochaine campagne, il n'existera plus de solution de remplacement de ce type. La bonne étanchéité des bâtiments passe souvent par une vérification de la bonne continuité de l'isolation et au besoin par son renforcement. En cas de doute après un contrôle visuel, un test d'étanchéité par fumigation peut être réalisé pour déterminer les anfractuosités présentes ou les mauvaises jonctions de plaques. La projection d'une épaisseur complémentaire de mousse de polyuréthane est souvent la solution la plus simple à considérer mais il faut toujours prendre soin de s'assurer de la solidité du support et de sa performance d'adhérence. Ainsi la projection sur des plaques de polyuréthane ne peut se faire qu'après l'enlèvement du film pare-vapeur aluminé et qu'à condition qu'elles puissent supporter le poids de l'isolant supplémentaire. Pour renforcer une isolation en plaques, il est aussi possible de reposer un jeu de nouvelles plaques en les croisant par rapport à la disposition précédente. Attention, en se référant au premier paragraphe de l'article, cette projection complémentaire ne doit se faire qu'après un nettoyage méticuleux du bâtiment ! Pour une répartition homogène de l'air dans un tas vrac, la mise en œuvre d'un réseau de gaines adaptées doit être disponible : gaines décroissantes sur la longueur, espacées de 2,70 m entre axes pour des gaines enterrées ou de 3,70 m pour des gaines hors-sol, couplées à une ventilation permettant de réaliser du recyclage interne dans le stockage. Dans le cas d'un stockage en caisses, la disposition des palox doit satisfaire un brassage d'air homogène à l'aide d'une minima d'une ventilation de brassage. Pour une meilleure efficacité des produits appliqués en conservation, une ventilation dynamique au cœur des caisses peut être un plus surtout si le stockage concerne des tubercules de petit calibre et que la taille des palox est importante. Par ailleurs, le coût des solutions alternatives au CIPC étant généralement plus élevé, il peut y avoir un intérêt certain à disposer d'une régulation performante de gestion de la température du stockage, voire de la compléter avec un groupe froid additionnel. Les points d'attention sont nombreux... Espérons que le ralentissement des activités du fait de la crise en cours ne pénalise pas outre mesure l'ensemble des travaux entrepris par les acteurs de la filière pour se préparer au mieux pour la campagne à venir... ■

Michel MARTIN - Morgane FLESCHE
ARVALIS-Institut du végétal

*Pour en savoir plus et télécharger les documents :

<https://www.arvalis-infos.fr/l-apres-cipc-comment-s-organiser--@/view-30943-arvarticle.html> 🍎

COMMERCE EXTÉRIEUR

Bilan du commerce extérieur français en mars 2020

Les exportations françaises ont bondi de 18 % sur un an, en mars 2020 pour atteindre 298 354 tonnes. La pandémie, qui a touché l'ensemble du continent, a provoqué des comportements de stockage et ce dès la fin février dans les premiers pays touchés comme en Italie. La demande des importateurs a ainsi été forte sur les produits de grande consommation dont celui de la pomme de terre fraîche. Les besoins ont été particulièrement grandissants sur des produits de qualité supérieure, destinés à la grande distribution locale dont les ventes, comme en France, ont fortement augmenté notamment au début de la crise sanitaire. Dans le détail, les ventes se sont accélérées en mars 2020 auprès de l'ensemble des partenaires historiques du Sud de l'Europe : +7 % vers l'Espagne avec 83 737 tonnes, +39 % vers l'Italie avec 53 970 tonnes et +30 % vers le Portugal avec 31 724 tonnes. La demande a également été soutenue de la part des pays d'Europe de l'Est où les ventes de pommes de terre françaises ont augmenté sur un an de 61 % pour atteindre 50 931 tonnes. Dans cette zone, les flux ont notamment progressé vers trois destinations : la Roumanie (+250 % avec 12 841

tonnes), la Hongrie (+193 % avec 11 805 tonnes) et la Pologne (+51 % avec 6 337 tonnes). La demande a également été vive au Royaume-Uni où les ventes françaises ont doublé pour atteindre 5 619 tonnes. Dans les pays hors de l'Union européenne, les exportations françaises se sont développées en mars 2020 vers la Suisse (+102 % avec 2 392 tonnes), dans la continuité du mois précédent. Sur les destinations lointaines, les ventes françaises ont été assez ternes (202 tonnes seulement exportées vers les États de la péninsule Arabique). Globalement, les exportateurs vers ces destinations du grand export, où le transport se fait principalement par voie maritime en conteneurs, ont été impactés par des contraintes administratives en raison du ralentissement des activités d'acteurs tels que DHL ou TNT. En cumul depuis le début de la campagne 2019-2020, soit de début août 2019 à fin mars 2020, les ventes françaises vers l'international ont atteint 1,4 million de tonnes, ce qui correspond à une progression annuelle de +2 % (+12 % par rapport à la moyenne des trois précédentes campagnes). ■

Ali KARACOBAN, CNIPT

AGENDA

Compte tenu de la période de (dé)confinement et de ses aléas, de nombreuses manifestations ont été reportées ou annulées

8 juin

Assemblée générale de Saveurs Commerce

Paris
www.saveurs-commerce.fr

Du 2 au 3 septembre

PotatoEurope

Villers St Christophe (02)
www.potatoeurope.fr

8 septembre

Coordination rurale - Assemblée générale

Nouan-le-Fuzelier (41)
www.coordinationrurale.fr

Du 20 au 22 octobre

Fruit attraction

Madrid
www.ifema.es/fruit-attraction

10 novembre

Forum VEGETABLE

Paris
www.forum-vegetable.fr

Exportations françaises (en tonnes) en mars 2020 de pommes de terre de conservation

	MARS 2016	MARS 2017	MARS 2018	MARS 2019	MARS 2020	EVOL. MARS 2020 / MARS 20189
Espagne	72 364	83 119	78 894	78 201	83 737	+ 7 %
Italie	43 477	36 540	50 565	38 825	53 970	+ 39 %
Belgique	30 640	41 182	33 496	38 521	43 940	+ 14 %
Portugal	20 834	25 267	18 930	24 420	31 724	+ 30 %
Allemagne	6 151	7 509	9 662	22 012	13 300	- 40 %
Royaume-Uni	4 628	4 824	5 703	2 790	5 619	+ 101 %
Pays-Bas	3 261	4 145	6 466	9 257	6 140	- 34 %
Grèce	1 795	1 147	1 699	1 807	2 362	+ 31 %
Europe de l'Est ⁽¹⁾	20 511	10 169	43 613	31 679	50 931	+ 61 %
Autres	10 733	4 482	5 790	5 260	6 629	+ 26 %
Dont États péninsule arabique ⁽²⁾	1 657	283	1 720	55	202	+ 268 %
Total campagne	214 394	218 384	254 818	252 772	298 354	+ 18 %

(1) Bulgarie, Hongrie, Lituanie, Pologne, République tchèque, Roumanie, Russie, Slovaquie, Slovénie, Serbie, Croatie.
(2) Émirats arabes unis, Oman, Arabie saoudite, Qatar, Koweït, Bahreïn.

Source: CNIPT d'après Douanes françaises

EN BREF...

Communication

Une campagne média qui fait ses preuves

Les performances de la vague média du 10 février au 22 mars 2020, relayée en TV, replay, sites internet et réseaux sociaux, ont été évaluées par le cabinet d'étude Opinion

Way. Le post-test révèle des résultats très positifs en termes d'image et d'incitation. La campagne renforce la fréquence d'achat des 25-49 ans : 75 % des personnes fortement exposées à la campagne achètent des pommes de terre au moins une fois par mois vs 62 % des personnes peu exposées. Elle renforce l'image de la pomme de terre

(convivialité, plaisir, quotidienneté) et l'ancre dans une consommation plus régulière. Enfin, l'annonce de l'opération « Faites de la pomme de terre » en fin de spot a une forte valeur incitative : elle donne envie de varier les recettes de pommes de terre, d'en consommer plus souvent et de se rendre en magasin pour en acheter.

LES MARCHÉS PHYSIQUES

Cotations France (RNM)

En €/tonne

Marché français-Stade expédition - Semaine 21

Variétés de consommation courantes

Bintje France non lavée cat. II 40-75 mm filet 25 kg	200 (=)
Div. var. cons France lavée cat. I 40-75 mm filet 10 kg	nc.
Agata France lavée cat. I 50-75 mm carton 12,5 kg	630 (↗)
Div.var.cons Bassin Nord non lavée cat.II 40-75mm filet 25 kg	210 (=)
Div.var.cons France lavée cat.I 40-75mm filet 10kg consommation	330 (=)

Variétés à chair ferme

Charlotte France lavée cat. I + 35 mm carton 12,5 kg	nc.
Rouge France lavée cat. I + 35mm filet 2,5 kg	650 (↗)

Marché français Bio-Stade expédition - Semaine 21

Chair ferme France biologique	nc.
Chair normale France biologique	nc.
Conservation France biologique	1280 (↗)
Primeur France biologique	3140 (↘)

Export-Stade expédition - Semaine 21

Agata France lavable cat.I +45mm sac 1tonne	nc.
Agata France lavable cat.I 40-70mm sac 1tonne	nc.
Div.var.cons France lavable cat.I +45mm sac 1tonne	nc.
Div.var.cons France lavable cat.I 40-70mm sac 1tonne	nc.
Monalisa France lavable cat.I +45mm sac 1tonne	nc.
Rouge France non lavée cat. II 50-75 mm sac 20 kg	nc.

Rungis - Semaine 21

Charlotte France cat. I carton 12,5 kg	950 (↘)
Div. var. cons France lavée cat. I 40-70 mm sac 10 kg	550 (=)
Div. var. cons France non lavée cat. I 40-70 mm sac 10 kg	400 (↗)

N.B.: entre parenthèses, la tendance du marché.

Indice mensuel des prix d'achat des moyens de production agricole (IPAMPA) base 100 en 2015

	Mars 2020	Variation en % sur un an
Indice mensuel général	102,4	- 2

Source : INSEE

Indice des prix des produits agricoles à la production (IPPAP) base 100 en 2015

	Mars 2020	Variation en % sur un an
Pommes de terre	187,5	- 5

Source : INSEE

Cotations des courtiers assermentés - lavabilité 7.5, vrac nu, départ ferme (€/T)

	Semaines 20 et 21
Consommation polyvalente	374 (↗)
Chair ferme blanche	318 (↗)
Chair ferme rouge	337 (↘)

Source : Courtiers assermentés français

Indice des prix à la consommation (IPC) base 100 en 2015

	Avril 2020	Variation en % sur un an
Pommes de terre	115,3	- 0,14

Source : INSEE

Prix au détail drive GMS - €/kg

	Semaine 21	Variation en €
Conservation France lavée filet 5kg	0,76	+ 0,02
Four, frites ou purée de conservation France filet 2,5kg	1,2	0
Vapeur ou risolée de conservation France filet 2,5kg	1,24	- 0,03

Source : RNM Le suivi des prix en rayon est interrompu depuis la semaine 11 dû au confinement.

Cotations marchés étrangers

En €/tonne

Cotation VTA (Verenigde Telers Akkerbouw) - Semaine 22

Destination industrie frites : tout-venant, vrac, fritable, départ, 40 mm +	nc.
Var export 45 mm +, en sac	nc.

Belgique (Fiwap/PCA) - Semaine 22

Bintje tout venant 35 mm + fritable vrac	nc.
--	-----

Grande-Bretagne (Cours BPC) - Semaine 22

Prix moyen production	nc.
-----------------------	-----

Retour « progressif » à la normale

Au niveau macroéconomique, avec le déconfinement progressif qui a démarré, les habitudes des acheteurs reprennent leurs droits très doucement. Les hypermarchés n'ont pas encore retrouvé leur niveau normal de fréquentation d'avant crise alors que les supermarchés, les magasins de proximité et le drive maintiennent une activité globalement soutenue, dans la continuité de la période de confinement.

Sur le plan du commerce de pommes de terre fraîches, la tendance est globalement à la baisse sur ces deux précédentes semaines (un regain d'activité a cependant été observé sur la fin de la semaine 20) probablement liée à l'effet météo. Cependant, le produit ne connaît pas de désaffection auprès du consommateur d'autant que les offres de saison, avec les primeurs, s'étoffent et se multiplient dans les rayons.

L'assortiment dans le rayon tend à s'élargir, en lien avec la fin du confinement, même si pour l'instant la situation n'est pas revenue à la normale. L'offre des conditionnées continue à être privilégiée au détriment du vrac.

Sur le plan de la qualité, les distributeurs font part d'un vieillissement sur certaines pommes de terre de consommation issues de l'ancienne récolte (comme la variété Agata).

À l'export, la saison devrait se terminer dans 3 ou 4 semaines. Il reste des acheteurs, comme en Italie, notamment sur les quelques offres disponibles de qualité supérieure. L'Espagne n'est quasiment plus dans les achats et privilégie la pomme de terre locale. L'Allemagne privilégie également ses pommes de terre restantes actuellement dans ses stocks. Les flux restent assez limités vers les pays d'Europe de l'Est où la France est face à une concurrence émanant des bassins méditerranéens sur des offres précoces. Sur les prochaines semaines, les flux de France resteront assez modérés sur ces pays, sauf si des écarts de prix conséquents avec les offres précoces (produites localement et d'import) justifient un retour des acheteurs.

Editeur CNIPT
43-45 rue de Naples
75008 Paris
Tél: 01 44 69 42 10
Fax: 01 44 69 42 11

Directrice de publication
Rédactrice en chef:
Florence Rossillion

Prix du numéro: 2 €
Abonnement 1 an: 53 €

Impression-Routage:
Rivet Presse Edition
24, rue Claude-Henri Gorceix
87022 Limoges Cedex 9

Conception graphique:
Amyeric Ferry

Dépôt légal: à parution
ISSN n° 0991-3351

