



# Pomme de terre



LE JOURNAL DE LA POMME DE TERRE - n°1252 - 9 avril 2020

 Lettre ouverte du Président du CNIPT  
Comité National Interprofessionnel de la Pomme de Terre  
Le 09 avril 2020  
« Ne fragilisons pas nos marchés »

## INTERVENTIONS DE DÉBUT DE CAMPAGNE

# Désherbage des pommes de terre

### À DÉCOUVRIR

Interventions de début de campagne 1-2

*Désherbage des pommes de terre*

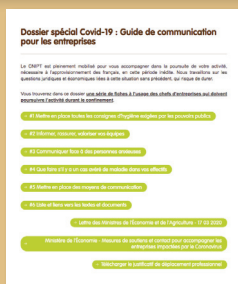
Communiqué 3

*L'équilibre offre-demande de la prochaine campagne se prépare dès maintenant*

Marchés 4

*Atterrissage des ventes en France*

## DOSSIER DU MOIS



**Dossier spécial Covid-19 : Guide de communication pour les entreprises (mis à jour régulièrement)**

En savoir plus sur [cnipt.fr](http://cnipt.fr)

Notre imprimeur étant actuellement fermé, Pomme de terre hebdo paraîtra en format numérique uniquement, jusqu'à nouvel ordre.

Pomme de terre hebdo ne paraîtra pas la semaine prochaine. Rendez-vous le 23 avril.

*Choix du programme de désherbage et des herbicides et mise en œuvre de leviers agronomiques restent les clefs d'un désherbage réussi.*

Limiter la concurrence des adventices afin de réduire leur nuisibilité sur la culture en place (rendement, qualité) et éviter le re-salissement de la parcelle et la reconstitution d'un stock semencier, tels sont les enjeux du désherbage des cultures.

Le travail du sol est un levier majeur dans le contrôle des adventices. Le labour, très souvent réalisé avant la culture de pomme de terre, ainsi que les nombreux passages d'outils pour préparer la plantation et former les buttes, participent préventivement à la gestion des adventices en minimisant la levée de certaines d'entre elles dans la culture.

La levée précoce de la compétition entre culture et mauvaises herbes joue un rôle important. Il est admis, en culture de pommes de terre, que la période de sensibilité à la concurrence s'étend de la levée à la fermeture des rangs. Des variétés avec un développement foliaire important seront plus compétitives que celles à faible développement et l'utilisation d'un plant sain, bien préparé et un sol réchauffé permettent d'avoir une couverture rapide du sol et de résoudre les problèmes de manque de persistance des herbicides.

### Connaître la flore de la parcelle pour bien choisir son herbicide

Les dicotylédones à germination printanière ou capable de germer toute l'année com-

posent le plus souvent la flore attendue dans les parcelles de pommes de terre. Chenopode sp, morelle, renouée dont renouée liseron, matricaires, mercuriale... sont généralement les adventices les plus fréquentes. À ce cortège d'annuelles peut s'ajouter la présence de vivaces (chardon des champs, liserons, chien-dent...) et de graminées (ray grass, folle avoine, paturin, panic...) qui seront gérées spécifiquement en post-levée.

Les possibilités de désherbage en post-levée, sur les dicotylédones annuelles étant limitées, l'application de prélevée est stratégique. Il faut donc classer par ordre d'importance les quatre à cinq principales mauvaises herbes attendues et ainsi choisir le produit, mais le plus souvent l'association la plus adaptée à la parcelle.

Dans les parcelles où la culture de pommes de terre est nouvelle et les cultures de printemps peu fréquentes dans la rotation, l'application d'un seul produit herbicide comme Toutatis Damtec (2,4 kg/ha), Metric (1,25 l/ha), Bastille (2,5 kg/ha), Proman/Soleto/Inigo (3 l/ha) et Tavas (1,2 l/ha) est tout à fait possible.

### Attention aux distances

Dans le cadre de l'arrêté de décembre 2019 relatif aux mesures de protection des personnes lors de l'utilisation de produits phytopharmaceutiques à proximité des zones d'habitation, les produits de désherbage de la pomme de terre sont concernés par une ZNT (Zone Non Traitée) riverain de 5 m. Ces ZNT pour protéger les riverains s'appliquent dès cette campagne.

(Suite page 2)

**Tableau 1 : Quelques possibilités d'association de prélevée en fonction des adventices attendues**

Type de flore	Associations possibles
Gaillet, morelle, renouées ... (densité faible à modérée)	Challenge 600 2 l + Arcade 3 l
	Toutatis D. 2.4 kg + Sencoral SC 0.3 l
	Toutatis D. 2.4 kg + Defi 2.5 l
Renouées, morelle, fumeterre.... (en forte densité)	Metric 1.25 l + Proman 2 l
	Bastille 2 kg + Challenge 2 l
	Metric 1.25 l + Défi/Roxy 2.5 l + Challenge 600 1.5 l
Graminées résistantes dont ray grass	Defi/Roxy 3 l + Proman/Soletto/Inigo 2 l + Metric 1.25 l
	Defi/Roxy 3 l + Proman/Soletto/Inigo 2 l + Sencoral SC 0.3 l
Cas particulier : Datura	Metric 1.25 l /Centium 0.2 l + Proman 2 l
	Toutatis 2 l + Bastille 1.5 l

**(Suite de la page 1)**

Dans les parcelles où la culture de pommes de terre et d'autres cultures de printemps reviennent souvent, associer 2 spécialités herbicides voire 3 est, certes onéreux, mais permet de compléter le spectre d'efficacité pour maîtriser au mieux la flore attendue. Le tableau 1 (ci-dessus) présente quelques possibilités d'associations de prélevée en fonction des adventices attendues.

Un grand nombre de spécialités commerciales contiennent de la métribuzine seule (Sencoral SC, Bretteur...) ou associée à une seconde matière active Metric (métribuzine + clomazone), Bastille (métribuzine + flufenacet, Tavas (métribuzine + DFF), Arcade (métribuzine + prosulfocarbe). Cette substance active n'est pas tolérée par toutes les variétés, il est donc prudent de vérifier la sensibilité de la

variété auprès de son technicien au moment du choix des herbicides.

Le prosulfocarbe est aussi une autre matière active présente dans de nombreuses spécialités herbicides homologuées sur pommes de terre : Defi/Spow/Minarix, Roxy 800 EC, Arcade. Ces produits doivent obligatoirement être appliqués avec un matériel homologué pour réduire la dérive (buses à injection d'air en particulier

- Liste tenue à jour des matériels homologués sur <https://www.arvalis-infos.fr/view-9619-arvalis.html> et étant donné la nécessité de renforcer les conditions d'emploi du produit afin d'éviter la dissémination de la substance active, en cas d'application sur une parcelle adjacente à des cultures non – cibles (cultures maraichères, légumières, aromatiques ou médicinales), il est important de respecter les règles suivantes :

• Si des cultures non-cibles sont situées à moins de 500 m de la parcelle traitée : ne pas appliquer le produit avant la récolte de ces cultures.

• Si les cultures non-cibles sont situées à plus de 500 m et à moins d'un km de la parcelle traitée :

- Ne pas appliquer le produit avant la récolte de la culture ;

- Ou, en cas d'impossibilité, appliquer le produit uniquement le matin avant 9 heures ou le soir après 18 heures, en conditions de température faible et d'hygrométrie élevée.

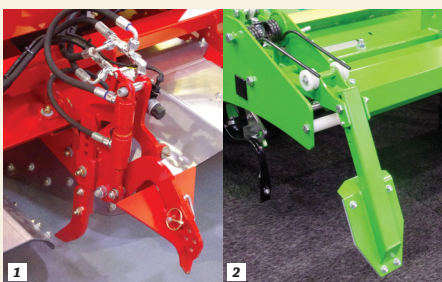
En cas d'échec des traitements de prélevée, un rattrapage est possible avec Elden (rimsulfuron), à condition d'intervenir au stade plantule (maximum 4 feuilles), sur les adventices sensibles au produit. Un rattrapage est aussi envisageable avec de la métribuzine (Sencoral SC, Alméria 70 WG, Bretteur...) sans toutefois dépasser au total, la dose de 0.75 kg/ha de produit commercial en cas d'une application de prélevée + post-levée.

### Soigner les conditions d'applications pour une bonne efficacité et préserver l'intégrité de la culture

L'idéal est d'intervenir sur butte ré-appuyée, suffisamment émiettée, légèrement humide et d'intervenir par temps calme pour bien répartir la pulvérisation sur les deux flancs de la butte et l'entre-butte. Des interventions trop près de la levée de la pomme de terre, des précipitations importantes dans les quelques jours après traitement peuvent entraîner, à la levée, l'apparition de symptômes de phytotoxicité mais sans conséquence grave, en principe, pour la culture. ■

Catherine VACHER et Michel MARTIN  
ARVALIS - Institut du Végétal

### Lutte contre le ruissellement et les transferts phytosanitaires



La préparation de sol très émiettée et la configuration particulière en buttes de la culture de la pomme de terre la rend très sensible au ruissellement et à l'érosion pendant plusieurs semaines après la plantation, tant que le développement foliaire et racinaire des plantes ne vient pas exercer un rôle protecteur du sol face aux précipitations. Pour limiter le risque de transfert de sol et des produits phytosanitaires appliqués jusque-

là lors d'épisodes de pluies intenses sur une parcelle en pente, l'ensemble des constructeurs proposent désormais des équipements aisément adaptables sur planteuse ou butteuse. Ils reprennent tous le principe du cloisonnement des entre-buttes en créant des mini-barrages ou diguettes à intervalle régulier dans ces entre-buttes. Les diverses expérimentations et observations montrent que ce dispositif résiste couramment à des intensités pluviométriques de 35 à 40 mm/h. Il est cependant important de considérer ici aussi les passages de roues sous lesquels le tassement présent peut freiner l'infiltration de l'eau accumulée derrière les barrages de ces entre-buttes et les fragiliser. Un couplage de ceux-ci avec l'utilisation de dents « efface-traces » dans les passages de roues est ainsi fortement recommandé. Le dispositif Terra-Protect de Grimme (photo 1) ou le kit de cloisonnement AVR (photo 2) combinent ces deux considérations.

La tenue de ces petites buttes peut perdurer jusqu'à la fin de la période de végétation et obliger à prévoir un dispositif d'effacement au moment du broyage des fanes ou lors de l'arrachage pour garantir une bonne stabilité du tracteur et de l'outil.

## COMMUNIQUÉ

# L'équilibre offre-demande de la prochaine campagne se prépare dès maintenant

**Au-delà de la situation actuelle**, que la filière pomme de terre affronte avec énergie pour approvisionner au mieux les Français en pommes de terre de France, le **CNIPT et ses Fédérations restent attentifs aux enjeux fondamentaux de la filière.**

Des actions structurantes sont sans doute à engager mais, au préalable, il est **surtout essentiel que les volumes mis en marché soient mieux maîtrisés, et cela ne peut passer que par une réduction importante des surfaces emblavées.**

**L'équilibre offre-demande de la prochaine campagne est à anticiper dès à présent.** La consommation nationale en frais s'est stabilisée depuis quelques années autour de 1,1 million de tonnes. La demande de l'industrie française absorbe à ce jour environ 1,2 million de tonnes. L'export représente près de 3 millions de tonnes. **La demande connue en pommes de terre d'une qualité consommable en frais ou pour l'industrie est donc d'un peu plus de 5 millions de tonnes. La raison devrait conduire la filière à envisager une production strictement équivalente aux années précédentes.**

**Les emblavements 2020 doivent se décider avec prudence et en connexion avec les besoins du marché. Chacun doit être responsable face à la production, à ses débouchés et à ses potentiels.**

**Chaque emblavement doit être décidé en fonction du débouché préalablement défini.**

Les incertitudes actuelles portent les germes de nombreuses inconnues pour l'été et l'automne 2020, ce sont des raisons supplémentaires pour caler les emblavements à un débouché sécurisé.

Le marché du frais est en recherche constante de valorisation, les pommes de terre sont reconnues pour leurs variétés et leurs qualités, adaptées à la segmentation culinaire et aux attentes des consommateurs. Les contrats passés par les opérateurs doivent correspondre aux besoins.

**Seul l'équilibre offre-demande permet de garantir un revenu décent à la production, des conditions de travail convenables pour les négociants/conditionneurs et des produits de qualité pour les commerçants qui assurent la satisfaction des consommateurs.**

**Le CNIPT en appelle donc à la responsabilité de chacun, de la production au commerce pour préserver l'outil économique de l'ensemble des entreprises, répondre aux attentes qualitatives des consommateurs ainsi que des acheteurs, français et étrangers, et pour préserver la compétitivité de la filière.**

Retrouvez le communiqué de presse [ici](#) 

## AGENDA

8 juin

**Assemblée générale de Saveurs****Commerce**

Paris

[www.saveurs-commerce.fr](http://www.saveurs-commerce.fr) 

10 juin

**Forum VEGETABLE**

Paris

[www.forum-vegetable.fr](http://www.forum-vegetable.fr) 

Les 11 et 12 juin 2020

**Europatat**


Bruxelles

[www.europatatcongress.eu](http://www.europatatcongress.eu) 

16 juin 2020

**Coordination rurale - Assemblée générale**

Saint-Quentin (02)

[www.coordinationrurale.fr](http://www.coordinationrurale.fr) 

Du 2 au 3 septembre 2020

**PotatoEurope**


Villers St Christophe (02)


[www.potatoeurope.fr](http://www.potatoeurope.fr) 

## EN BREF...

## Communication

**Démarrage du programme européen : Prepare to be surprised !**

Le nouveau programme européen, réalisé en collaboration par le CNIPT, le VLAM (office flamand d'agro-marketing), Board Bia (agence de l'État irlandais pour la promotion de produits alimentaires) et Europatat a édité ses premiers contenus début avril. Il s'agit d'une communication 100 % digitale ciblant les « Millenials » (18-34 ans) et visant à développer la consommation des pommes de terre vendues à l'état frais. La page Instagram [@lespommesdeterre.eu](https://www.instagram.com/lespommesdeterre.eu)  publie progressivement de nombreuses

recettes inspirantes et des vidéos pour inciter les jeunes à se lancer en cuisine. L'intégralité des recettes est disponible sur le site <https://www.preparetobesurprised.eu/fr> .

## Institut

**Covid-19 : Arvalis poursuit son activité**

Comme tous les agriculteurs qui sont pleinement engagés à conduire et semer les cultures pour nourrir la population, Arvalis s'est organisé pour accompagner les producteurs au fil de la campagne et maintenir son programme de recherche

durant la période de confinement actuelle. « Continuer de vous apporter notre expertise, permettre le bon fonctionnement de nos Outils d'Aide à la Décision, maintenir nos travaux ne peut se réaliser qu'avec l'impérieuse nécessité de protéger nos collaborateurs » écrit l'Institut du végétal dans un communiqué. Arvalis demande aux agriculteurs de respecter les règles de sécurité en cas de rencontre avec des techniciens. « Les équipes de l'Institut sont mobilisées pour mettre en place les essais au champ, poursuit le communiqué. Toutefois, le virus impose que, cette année, nos contacts soient téléphoniques ou numériques avant tout ».



## LES MARCHÉS PHYSIQUES

## Cotations France (RNM)

En €/tonne

## Marché français-Stade expédition - Semaine 14

## Variétés de consommation courantes

Bintje France non lavée cat. II 40-75 mm filet 25 kg	210 (=)
Div. var. cons France lavée cat. I 40-75 mm filet 10 kg	nc.
Agata France lavée cat. I 50-75 mm carton 12,5 kg	494 (↗)
Div.var.cons Bassin Nord non lavée cat.II 40-75mm filet 25 kg	220 (=)
Div.var.cons France lavée cat.I 40-75mm filet 10kg consommation	318 (↗)

## Variétés à chair ferme

Charlotte France lavée cat. I + 35 mm carton 12,5 kg	646 (↗)
Rouge France lavée cat. I + 35mm filet 2,5 kg	636 (↗)

## Marché français Bio-Stade expédition - Semaine 14

Chair ferme France biologique	nc.
Chair normale France biologique	nc.
Conservation France biologique	1220 (↗)

## Export-Stade expédition - Semaine 14

Agata France lavable cat.I +45mm sac 1tonne	nc.
Agata France lavable cat.I 40-70mm sac 1tonne	320 (↗)
Div.var.cons France lavable cat.I +45mm sac 1tonne	nc.
Div.var.cons France lavable cat.I 40-70mm sac 1tonne	260 (↗)
Monalisa France lavable cat.I +45mm sac 1tonne	nc.
Rouge France non lavée cat. II 50-75 mm sac 20 kg	nc.

## Rungis - Semaine 14

Charlotte France cat. I carton 12,5 kg	900 (↘)
Div. var. cons France lavée cat. I 40-70 mm sac 10 kg	430 (↘)
Div. var. cons France non lavée cat. I 40-70 mm sac 10 kg	380 (↘)

N.B.: entre parenthèses, la tendance du marché.

## Indice mensuel des prix d'achat des moyens de production agricole (IPAMPA) base 100 en 2015

	Février 2020	Variation en % sur un an
Indice mensuel général	103,3	- 0,8

Source : INSEE

## Indice des prix des produits agricoles à la production (IPPAP) base 100 en 2015

	Février 2020	Variation en % sur un an
Pommes de terre	189,4	- 2,8

Source : INSEE

## Cotations des courtiers assermentés - lavabilité 7.5, vrac nu, départ ferme (€/T)

	Semaines 12 et 13
Consommation polyvalente	279 (↗)
Chair ferme blanche	339,5 (↗)
Chair ferme rouge	339,5 (↗)

Source : Courtiers assermentés français

## Indice des prix à la consommation (IPC) base 100 en 2015

	Février 2020	Variation en % sur un an
Pommes de terre	113,43	+ 1,31

Source : INSEE

## Prix au détail GMS - €/kg

	Semaine 11	Variation en % sur un an
Vapeur ou rissolée France filet 2,5kg	1,11	- 8
Four, frites ou purée France filet 2,5kg	1,04	- 12
Basique France lavée sac 5kg	0,79	- 8

Source : RNM

## Cotations marchés étrangers

En €/tonne

## Cotation VTA (Verenigde Telers Akkerbouw) - Semaine 15

Destination industrie frites : tout-venant, vrac, fritable, départ, 40 mm +	nc.
Var export 45 mm +, en sac	nc.

## Belgique (Fiwap/PCA) - Semaine 15

Bintje tout venant 35 mm + fritable vrac	nc.
--	-----

## Grande-Bretagne (Cours BPC) - Semaine 14

Prix moyen production	nc.
-----------------------	-----

## Atterrissage des ventes en France

Les ventes de pommes de terre ont gardé un niveau globalement soutenu durant la semaine 14, par rapport à l'année dernière sur la même période. Les volumes vendus sont cependant moins forts que lors des deux premières semaines de confinement. La logique de simplification des gammes s'est maintenue sur cette dernière semaine. Tous les formats de conditionnement ont bénéficié d'un engouement de la demande : le cœur de gamme, les formats familiaux, les petits formats... Les produits premium (produits du terroir, le bio...) profitent également de cette euphorie des ventes.

Les primeurs françaises sont également mises en avant notamment dans les magasins situés dans les régions de production (Ouest de la France, Bretagne). Des opérations de mises en avant des primeurs sont également prévues pour les fêtes de Pâques.

## Veille internationale

(semaine 14 : source : CNIPT selon Business France, AMI et LSA)

**Allemagne** : la demande des usines de frites est faible voire inexistante sur ces dernières semaines. Des débouchés alternatifs sont exploités tant bien que mal pour les pommes de terre destinées initialement aux industriels (usines de biogaz, de la féculerie...). Sur le marché allemand du frais, les apports israéliens restent encore limités et les stocks locaux de produits de qualité supérieure diminuent lentement mais sûrement.

**Espagne** : les premières primeurs seront récoltées dès cette semaine dans la région de Murcie et d'ici environ deux à trois semaines en Andalousie. Dans les zones de Carthagène (Murcie) et d'Andalousie, la superficie sera supérieure à celle de 2019, avec une hausse de plus de 1000 hectares.

**Royaume-Uni** : des pommes de terre précoces d'Israël sont en cours d'acheminement sur des petits volumes. Des pommes de terre de saison proviennent également de Chypre. La région de Majorque a été frappée, la semaine dernière, par une forte grêle, qui a causé d'importants dégâts sur les pommes de terre précoces destinées à l'exportation vers le Royaume-Uni (20 % des récoltes auraient été affectées).

**Italie** : selon les dernières données de Nielsen Italie, les ventes de PGC (produits grande consommation) et produits frais en Italie bénéficient toujours d'une croissance à deux chiffres (+14 % sur la dernière semaine de mars). En France, les ventes se sont nettement ralenties sur la même période (+6 %). À noter que les hypers en France - qui ont subi un net recul des ventes dernièrement au profit des supers, de la proximité et des drives - ont un poids plus important en France qu'en Italie (plus de la moitié des ventes en France, contre 25 % en Italie en temps normal).

Editeur CNIPT  
43-45 rue de Naples  
75008 Paris  
Tél: 01 44 69 42 10  
Fax: 01 44 69 42 11

Directrice de publication  
Rédactrice en chef:  
Florence Rossillion

Prix du numéro: 2 €  
Abonnement 1 an: 53 €

Impression-Routage:  
Rivet Presse Edition  
24, rue Claude-Henri Gorceix  
87022 Limoges Cedex 9

Conception graphique:  
Aymeric Ferry

Dépôt légal: à parution  
ISSN n° 0991-3351

