



Pomme de terre



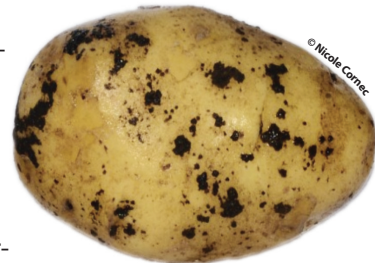
LE JOURNAL DE LA POMME DE TERRE- n° 1219 - 29 mars 2019

TRAITEMENT DES PLANTS ET DU SOL

Réception et traitements des plants à la plantation

La réception des plants à la ferme constitue un élément important de la production de pommes de terre. Après un examen rigoureux de chaque lot de plants, le producteur sera en mesure de prendre les bonnes décisions concernant la plantation et le traitement de ces plants. Il convient aussi, dans la mesure du possible, de ne pas mélanger les différents lots de plants d'une même variété avant et pendant la plantation, mais de les planter côte à côte.

Cependant, la probabilité de voir des symptômes externes flagrants est faible.



> Rhizoctone brun

Par contre, après coupe des tubercules, les premiers

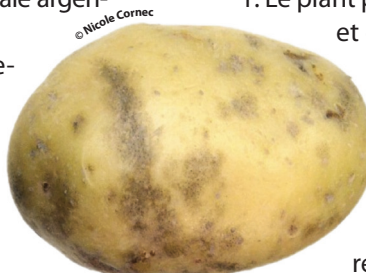
symptômes apparaissent sous forme d'un léger brunissement ou d'une légère vitrosité de l'anneau vasculaire, en général plus marqué au talon (insertion du stolon sur le tubercule). Ces symptômes peuvent être aisément confondus avec d'autres problèmes physiologiques ainsi que l'action des défanants. À un stade plus avancé, des petites cavités peuvent se creuser, se remplir de productions bactériennes et la pourriture du tubercule se développe. En cas de doutes sérieux sur la présence de parasites de quarantaine sur tubercules coupés, seule une analyse en laboratoire peut permettre un diagnostic fiable. Il est donc conseillé de prendre, dans ce cas, contact avec le Service Régional de l'Alimentation.

Le traitement des plants et/ou du sol avant plantation par poudrage ou pulvérisation (U.B.V, enrobage, raie de plantation) s'avère indispensable pour assurer au mieux la récolte, tant du point de vue de la quantité que du point de vue de la qualité de présentation des tubercules. Il vise principalement des parasites affectant essentiellement l'aspect des tubercules : le rhizoctone brun, la gale argentée et la dartrose.

Bien évaluer l'état du plant à la réception : une priorité

Pour cela, il faut : prendre un échantillon de quelques dizaines de tubercules par lot de plants (50 à 100 tubercules) et les laver par trempage ; et bien observer l'état des tubercules et en particulier la présence de sclérotés noirs de rhizoctone et de taches de gale argentée et/ou de dartrose.

Cette opération est également l'occasion de tenter de détecter la présence éventuelle de parasites de quarantaine (pourriture brune, flétrissement bactérien...).



> Dartrose

Choisir le produit adapté à sa situation : une nécessité

Après cet examen, deux possibilités sont offertes :

1. Le plant paraît indemne de rhizoctone brun et de gale argentée, de même que le sol de la parcelle à planter :
 - a) En culture de pommes de terre destinées à la transformation, la production de féculé, ou au marché du frais non lavé, l'impasse de traitement peut être réalisée.

À DÉCOUVRIR

Traitement des plants et du sol 1-2

Réception et traitements des plants à la plantation

Commission Bio 3

Réunion autour des enjeux techniques et variétaux

Marchés 4

Marché national en manque d'entrain

DOSSIER DU MOIS



Recommandations primeur 2019

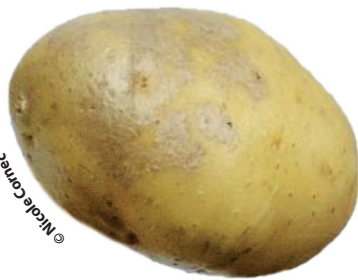
En savoir plus sur cnipt.fr

(Suite page 2)

Tableau 1 : Gestion du rhizoctone brun et de la gale argentée selon le type de production

Types de production	Objectifs	Problèmes visés	Choix du traitement
Transformation et fécule	<ul style="list-style-type: none"> ➔ Bonne levée ➔ Qualité de présentation moyenne tolérée à la récolte (pas de tubercules déformés). 	<ul style="list-style-type: none"> ➔ Rhizoctone brun sur tiges et stolons en début de végétation qui peut pénaliser le rendement. 	<ul style="list-style-type: none"> ➔ Traitement anti rhizoctone brun (poudrage ou pulvérisation). ➔ AMISTAR 3l/ha en raie de plantation. Attention efficacité comprise entre 56% et 85% sur du plant contaminé.
Consommation et lavée Marché du frais	<ul style="list-style-type: none"> ➔ Bonne levée ➔ Excellente qualité de présentation à la récolte et après conservation 	<ul style="list-style-type: none"> ➔ Rhizoctone brun sur tiges et stolons en début de végétation et sur tubercules ➔ Gale argentée 	<ul style="list-style-type: none"> ➔ Traitement anti rhizoctone brun et gale argentée (pulvérisation)

> Gale argentée



(Suite de la page 1)

b) En culture de pommes de terre destinées au marché du frais lavé, le risque de non traitement est trop important, un traitement du plant est donc recommandé (tableau 1).

2. Le plant est contaminé par l'un ou les deux parasites : dans ce cas, un traitement à la plantation s'impose avec une spécialité unique ou un mélange homologué selon les objectifs de production (Tableau 1). Indépendamment du type de production, si le sol de la parcelle à planter présente un risque rhizoctone brun et/ou dartrose, un traitement du sol en raie de plantation est nécessaire avec une solution à base d'azoxystrobine 250 g/l à 3 l/ha (Tableau 2).

Les traitements de plants recommandés

Pour une lutte exclusivement contre le rhizoctone brun, de nombreuses solutions sont actuellement disponibles sur le marché, aussi bien en pulvérisation, qu'en poudrage (Tableau 2). Pour la lutte conjointe contre le rhizoctone brun et la gale argentée, il existe aujourd'hui quatre produits commercialisés sous le nom d'OSCAR WG, MONCEREN PRO, SERCADIS et CELEST 100 FS. Ces produits s'appliquent en pulvérisation.

L'avis d'ARVALIS - Institut du végétal sur la nouveauté SERCADIS

Cette nouvelle solution, SERCADIS, contient du fluxapyroxad à 300 g/l. Elle peut être appliquée en traitement des tubercules de semences à la dose de 0.2 l/t pour lutter contre le rhizoctone brun et la gale argentée ou en traitement de sol à la dose de 0.8 l/ha pour lutter contre le rhizoctone brun. Présente dans les essais ARVALIS depuis 2014, cette spécialité fait partie des meilleures références en traitements de plants pour lutter contre rhizoctone brun. Elle est donc comparable à OSCAR WG (1 kg/t), CELEST 100 FS (0.25 l/t) et MONCEREN PRO (0.6 l/t). Pour lutter contre la gale argentée, le SERCADIS semble aussi efficace que les 3 références citées ci-dessus. Ces résultats méritent d'être consolidés. En traitement de sol pour lutter contre le rhizoctone brun, son efficacité est là aussi comparable à la solution existante à savoir l'AMISTAR 3l/ha. Par contre, dans la lutte contre la dartrose, l'efficacité de SERCADIS s'avère significativement inférieure à la référence AMISTAR 3 l/ha. ■

Guillaume Beauvallet et Denis Gaucher
ARVALIS-Institut du végétal

Tableau 2 : Extrait du dépliant phytosanitaire de novembre 2018 « Pommes de terre : lutte contre les maladies, mauvaises herbes, défanage et ravageurs 2018 » (Arvalis-Institut du végétal, Ministère de l'Agriculture DGAL/SDQPV)

LUTTE CONTRE LES MALADIES • Traitements du plant et du sol						MALADIES				
FONGICIDES					RHIZOCTONE BRUN	GALE ARGENTÉE	DARTROSE	FUSARIOSE	GANGRÈNE	
SPÉCIALITÉS COMMERCIALES	FIRMES	SUBSTANCES ACTIVES	FORMULATION	MODE D'APPLICATION						
Traitement des plants avant plantation et du sol à la plantation										
Azoxystrobine**	plusieurs firmes	Azoxystrobine 250g/l	SC	Raie de plantation	3l/ha	3l/ha	3l/ha			
CELEST 100 FS	Syngenta agro	Fludioxonil 100g/l	SC	Pulvérisation	0,25 l/t	0,25 l/t	0,25 l/t			
IOTAP	Philagro	Fluto lanil 6%	DS	Poudrage	2 kg/t	2 kg/t	2 kg/t			
MONCEREN L	Bayer CropScience	Pencycuron 250 g/l	SC	Pulvérisation	0,75 l/t	0,75 l/t	0,75 l/t			
MONCEREN P	Bayer CropScience	Pencycuron 12,5 %	DS	Poudrage	2 kg/t	2 kg/t	2 kg/t			
MONCEREN Pro	Bayer CropScience	Pencycuron 250 g/l + prothiocona	FS	Pulvérisation	0,6 l/t	0,6 l/t	0,6 l/t			
OSCAR WG	Belchim	Fluto lanil 6% + mancozèbe 60 %	WG	Pulvérisation	1 kg/t	1 kg/t	1 kg/t			
RIALTO	Philagro	Fluto lanil 464 g/l	SC	Pulvérisation	0,18 l/t	0,18 l/t	0,18 l/t			
SERCADIS	Basf Agro	Fluxapyroxad 300 g/l	SC	Pulvérisation	0,2 l/t	0,2 l/t	0,2 l/t			
SERCADIS	Basf Agro	Fluxapyroxad 300 g/l	SC	Raie de plantation	0,8 l/ha	0,8 l/ha	0,8 l/ha			
Produits de biocontrôle										
RHAPSODY	Bayer CropScience	Bacilus Subtilis QST 713	SC	Raie de plantation	5 l/ha					
Azoxystrobine** : AMISTAR, ZAFTRA AZT 250 SC, CERZ, HAMBRA, ZAKEO MAX, AZERTY ONE, GLOBAZTAR AZT 250 SC, ORTIVA, AZOAMI, AZOPEX, AZOXYGOLD, ORSTAR, URTIKA, TIVARO, OTTAWA+, WASAGAMACK					Bon Bon à moyen Moyen Moyen à faible Faible Dose : Insuffisant sans intérêt Information non disponible					

COMMISSION BIO DU CNIPT

Une réunion autour des enjeux techniques et variétaux

Le 22 mars 2019, la Commission Bio du CNIPT a évoqué en particulier la recherche variétale et les enjeux techniques de la filière. Ces enjeux s'inscrivent dans un contexte de croissance de la demande et en vue du passage en « hors dérogation » pour les plants auquel la filière doit se préparer d'ici 2020.

Cette réunion a permis de présenter l'initiative prise par la filière pommes de terre bio de Belgique par des représentants de FIWAP/BLOWALLONIE. Les acteurs de la filière belge de pommes de terre biologiques ont mis en place une convention impliquant l'ensemble des acteurs, afin de développer l'offre de variétés robustes. En parallèle, le GNIS a présenté les dispositifs français existants ou à venir sur les variétés adaptées à la culture bio, en mettant l'accent sur le tournant que représente le « hors-dérogation » pour la filière et la nécessité d'anticiper les besoins en plants bio.

Un point sur le Programme Ambition Bio a été fait par le Ministère de l'Agriculture, montrant le fort dynamisme du marché

français de l'agriculture biologique dans son ensemble. Enfin, un état des lieux de la recherche en cours a été présenté par l'ITAB (projet CASDAR Potato Bio dont le lancement est prévu en juillet 2020 et dont l'objectif est d'évaluer une large gamme variétale afin de favoriser la création et l'inscription de variétés pour la culture bio) et le CNIPT (projets de R&D en cours, en collaboration avec Arvalis).

Enfin, les résultats de l'enquête « Usages et Attitudes » relatifs à la pomme de terre bio ont été présentés par le CNIPT, afin de répondre en partie aux demandes qui avaient émergées de la Commission Bio, de mieux connaître les besoins des consommateurs et les stratégies à mettre en œuvre en termes de gammes et de positionnement. Cette étude révèle entre autres que la présence de terre sur le tubercule n'est pas un frein à l'achat : 87 % des Français déclarent qu'ils en achètent (ou pourraient en acheter) sous cet aspect. ■

Violaine Romieu, AND, et Ali Karacoban, CNIPT

AGENDA

Le 9 avril

Forum Vegetable (FNCA)

Paris
www.forum-vegetable.fr

Le 10 avril

Assemblée générale de Felcoop

Paris
www.felcoop.fr

Du 24 au 26 avril

Medfel

Perpignan
www.medfel.com/fr

Les 12 et 13 juin

Assemblée générale de la Coordination Rurale

www.coordinationrurale.fr

Du 12 au 14 juin

Europatat

Oslo, Norvège
www.europatat.eu/europatat-event

Du 14 au 23 juin

Fête des fruits et légumes frais

www.lesfruitsetlegumesfrais.com

EN BREF...

Semences et plants

Parution du rapport annuel du Gnis

« Les semences au cœur de l'agroécologie », tel est le titre du rapport annuel du Groupement national interprofessionnel des semences et plants (Gnis) 2017-2018. Dans le cadre du Plan de filière semences et plants, le projet d'engager l'agriculture française et ses filières dans la transition agroécologique est approuvé par les agriculteurs et répond aux attentes de la société et des consommateurs » constate François Desprez, président du Gnis. De son côté, Jean-Charles Quillet, président de la section Plants de pommes de terre du Gnis rappelle que « cette année a été marquée par une volonté forte des différentes familles de la section de valoriser le travail de la filière Plants de pommes de terre et de communiquer ce

travail auprès des utilisateurs qu'ils soient agriculteurs français, jardiniers, opérateurs ou officiels étrangers. Suite à cette réflexion, la section a développé de nouvelles actions qui ont intéressé et impliqué les différentes familles de la filière Plants dans un véritable esprit interprofessionnel ».

Organisations professionnelles

Claude Cochonneau réélu à la tête des Chambres d'agriculture

Claude Cochonneau a été réélu à la présidence des Chambres d'agriculture. Il sera entouré d'un Bureau largement renouvelé. À l'occasion de la session d'installation, il a présenté au Ministre de l'Agriculture Didier Guillaume, l'engagement des Chambres d'agriculture : accompagner et représenter les agriculteurs et les acteurs des territoires.

Production

L'UNPT appelle à la vigilance

Alors que les plantations de pommes de terre vont débuter, l'UNPT souhaite attirer l'attention des producteurs sur quelques points de vigilance. Ainsi, dans un contexte de nouvelle hausse des surfaces pressentie, l'UNPT rappelle que « chaque producteur se devra de veiller à produire la quantité et la qualité pour un débouché, en fonction de son acheteur ». En ce qui concerne le plant, l'UNPT invite l'ensemble des producteurs et des acteurs à respecter la réglementation mais aussi les bonnes pratiques agricoles et sanitaires. Enfin, l'UNPT insiste sur la contractualisation qui doit permettre « une juste rémunération et une sécurisation du revenu » des producteurs. Le tonnage contractualisé doit être « raisonné au mieux ».

Pour plus d'infos



LES MARCHÉS PHYSIQUES

Cotations France (RNM)

En €/tonne

Marché français-Stade expédition - Semaine 12

Variétés de consommation courantes

Bintje France non lavée cat. II 40-75 mm filet 25 kg	330 (=)
Div. var. cons France lavée cat. I 40-75 mm filet 10 kg	420 (=)
Agata France lavée cat. I 50-75 mm carton 12,5 kg	630 (=)

Variétés à chair ferme

Charlotte France lavée cat. I + 35 mm carton 12,5 kg	710 (=)
Rouge France lavée cat. I + 35mm filet 2,5 kg	720 (↗)

Marché français Bio-Stade expédition - Semaine 12

Chair ferme France biologique	nc.
Chair normale France biologique	nc.

Export-Stade expédition - Semaine 12

Agata France lavable cat. I +45mm sac 1 tonne	nc.
Agata France lavable cat. I 40-70mm sac 1 tonne	360 (=)
Div. var. cons France lavable cat. I +45mm sac 1 tonne	nc.
Div. var. cons France lavable cat. I 40-70mm sac 1 tonne	350 (=)
Monalisa France lavable cat. I +45mm sac 1 tonne	350 (↘)
Rouge France non lavée cat. II 50-75 mm sac 20 kg	310

Rungis - Semaine 12

Charlotte France cat. I carton 12,5 kg	800 (=)
Div. var. cons France lavée cat. I 40-70 mm sac 10 kg	550 (=)
Div. var. cons France non lavée cat. I 40-70 mm sac 10 kg	480 (=)

Marché national en manque d'entrain

En France, le marché du frais est caractérisé par une demande en manque d'entrain. La qualité des lots commercialisés - qui se dégrade au fur et à mesure de l'avancement dans la campagne - détériore l'attractivité du rayon, ce qui pourrait repousser le consommateur. Le temps printanier de ces derniers jours n'aide pas non plus à une relance des achats. Du côté de l'offre, le recul des stocks chez les producteurs se confirme d'après le panel UNPT/CNIPT : - 53 % sur un an (- 46 % sur la moyenne triennale) à fin février 2019 sur les stocks bruts à destination du marché libre du frais.

L'arrivée progressive des primeurs sur le marché national pourrait régénérer le rayon, d'autant que les cultures évoluent actuellement dans des conditions climatiques favorables. Les primeurs de plein champ de Noirmoutier seraient disponibles dès début avril (à partir du 8 avril pour le produit Label Rouge). Les offres de Bretagne seraient disponibles à partir de la mi-avril. Celles du bassin Roussillon seraient commercialisées dès début mai.

À l'export, la situation a peu évolué. Les flux devraient se poursuivre vers l'Europe de l'Est et vers les pays d'Europe du Sud (au moins pour ces derniers jusqu'à l'arrivée des variétés précoces).

Les prix restent fermes, quel que soit le segment ou le débouché de marché.

Conjoncture UE - Semaine 12 (source : CNIPT d'après Business France)

Espagne : les stocks sont quasi-nuls. Les opérateurs locaux sont totalement dépendants de la pomme de terre en provenance de France et de quelques marchandises en provenance du Maroc, de l'Algérie et de l'Égypte. Les opérateurs espagnols attendent avec impatience la pomme de terre nouvelle d'Espagne, qui débutera début avril.

Italie : les stocks de pommes de terre locales sont désormais limités, avec des niveaux inférieurs à ceux normalement observés à cette période. Les arrachages des primeurs (du bassin de Campanie) devraient démarrer au plus tôt à fin mai. Dans le bassin de Sicile, les disponibilités de primeurs augmenteront à partir de début avril.

N.B. : entre parenthèses, la tendance du marché.

Indice des prix des produits agricoles à la production (IPPAP) - base 100 en 2015

	Janvier 2019	Variation en % sur un an
Pommes de terre	190,4	+ 59

Source : INSEE

Indice des prix à la consommation - base 100 en 2015

	Février 2019	Variation en % sur un an
Pommes de terre	111,96	+ 19

Source : INSEE

Editeur CNIPT

43-45 rue de Naples
75008 Paris
Tél: 01 44 69 42 10
Fax: 01 44 69 42 11

Directrice de publication

Rédactrice en chef:
Florence Rossillion

Prix du numéro: 2 €
Abonnement 1 an: 53 €

Impression-Routage:

Rivet Presse Edition
24, rue Claude-Henri Gorceix
87022 Limoges Cedex 9

Conception graphique:

Aymeric Ferry

Dépôt légal: à parution
ISSN n° 0991-3351



Cotations marchés étrangers

En €/tonne

Cotation VTA (Verenigde Telers Akkerbouw) - Semaine 12

Destination industrie frites : tout-venant, vrac, fritable, départ, 40 mm +	300-330 (=)
Var export 45 mm +, en sac	nc.

Belgique (Fiwap/PCA) - Semaine 13

Bintje tout venant 35 mm + fritable vrac	250 (↘)
--	---------

Grande-Bretagne (Cours BPC) - Semaine 11

Prix moyen production	249,08
-----------------------	--------



Pour les internautes, cliquez sur les liens pour en savoir plus