



Pomme de terre



LE JOURNAL DE LA POMME DE TERRE- n° 1141 - 13 janvier 2017

MARCHÉ 2016-2017 EN ESPAGNE

Une production 2016 baissière en Espagne

D'après les dernières estimations du ministère espagnol (publiées en octobre 2016), la production espagnole de pommes de terre de conservation est en baisse pour la campagne 2016-2017 (- 2 % en volumes par rapport à la campagne précédente).

Plusieurs facteurs de cette tendance baissière sont évoqués: la baisse de la consommation de pommes de terre au niveau national depuis vingt ans, le manque de rentabilité pour les producteurs et la concurrence émanant notamment de la France.

Les volumes récoltés sont estimés à près de 2,2 millions de tonnes. La production espagnole s'inscrit de ce fait dans la tendance baissière des cinq principaux producteurs européens (- 3 % d'après le NEPG). Dans le détail, les volumes récoltés de pommes de terre de mi-saison sont en baisse de 4 % avec 939 700 t, comme les précoces (- 13 %) avec 366 600 t. Ils sont en revanche en progression pour les pommes de terre dites "tardives" (+ 6 %) avec 788 600 t, et les extra-précoces (+ 1 %) avec 105 500 t. Les emblavements pour 2016 ont été en légère hausse (+ 1,5 %), passant de 72 100 ha en 2015 à 73 200 ha en 2016. Cependant, les surfaces totales emblavées sont structurellement en baisse depuis dix ans. En 2005, elles étaient de 95 000 ha, ce qui correspond à un différentiel de + 21 800 ha par rapport à 2016.

Deux principales régions de production

En Castille-et-León, la première région de production, les volumes récoltés durant cette campagne ont augmenté de 3 % par rapport à 2015 pour atteindre 853 248 t. La Galice a maintenu sa position de deuxième région de production espagnole. Sa production a cependant été en recul de 3 % en 2016, avec 441 134 t récoltées. Ces deux régions sont à l'origine de la moitié de la production espagnole. La région Andalousie a conservé sa position de troisième région productrice avec 239 212 t récoltées en 2016, ce qui correspond à une baisse de 19 % par rapport à 2015. Les arrachages de pommes de terre en Castille-et-León ont connu leur moment fort à la fin du mois de septembre. Pendant cette campagne, les semences ont été fortement échelonnées à cause de la pluie, ce qui a provoqué également un échelonnement des récoltes. L'échelonnement des récoltes a eu un impact positif sur les prix du marché. En effet, au démarrage de la campagne, le prix départ ferme a atteint 0,28 €/kg (prix de référence en semaine 40), soit une hausse de 0,09 €/kg par rapport à 2015 et de 0,20 €/kg par rapport à 2014. En Galice, les producteurs ont été confrontés à une attaque du mildiou au premier semestre 2016, ce qui a nécessité un traitement des parcelles trois fois plus que la normale. Les conditions météorologiques ont en effet favorisé le développement de cette épidémie dans cette région.

À DÉCOUVRIR

Marché 2016-2017 en Espagne **1-2**

Une production 2016 baissière en Espagne

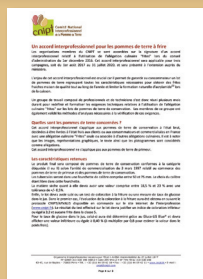
Communication collective **3**

Retour de la publicité TV cet hiver 2017!

Marchés **4**

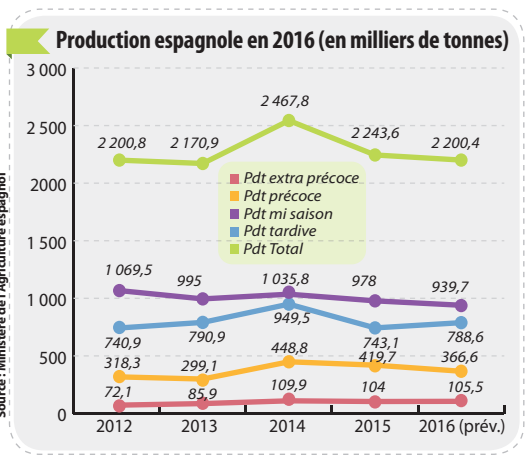
Peu d'euphorie sur ce début d'année

DOSSIER DU MOIS



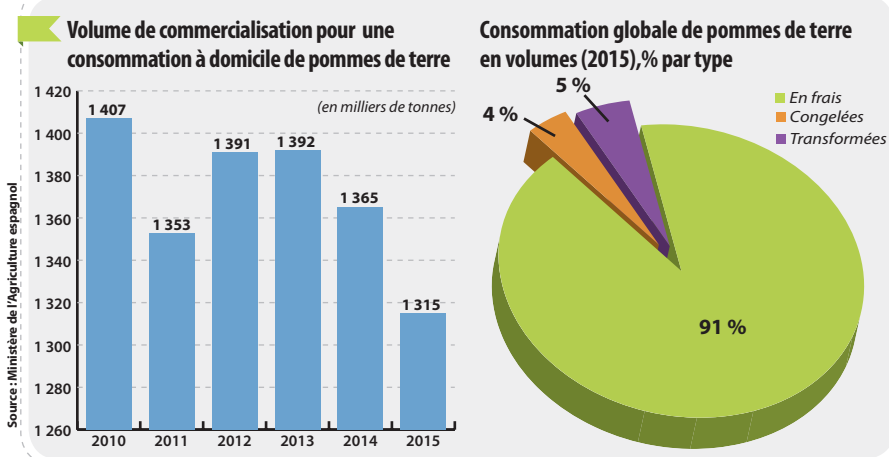
Accord Interprofessionnel pour les pommes de terre à frire

En savoir plus sur cnipt.fr



(Suite page 2)

Une demande locale principalement orientée sur la pomme de terre fraîche



La pomme de terre fraîche est la plus consommée en Espagne et représente 91 % du total des pommes de terre en volumes (évolution stable par rapport à l'année précédente). La consommation en frais a été en 2015 de 21,91 kg par personne et par an, ce qui correspond à une baisse de 4 % entre 2014 et 2015 et de 8 % entre 2013 et 2015.

Les Îles Canaries, la Galice et les Asturies sont les régions avec le plus fort taux de consommation de pommes de terre fraîches. A contrario, les régions les moins consommatrices sont La Rioja, la Communauté de Madrid et Castille-et-León. Les pommes de terre surgelées (principalement les frites surgelées) ont subi, dans la continuité de 2014, une baisse annuelle de consommation de 2 % en volumes en 2015. La consommation moyenne par personne et par an des pommes de terre surgelées est en baisse de 1,3 % en 2015 par rapport à 2014. Celle des autres pommes de terre transformées (chips, purées...) est stable en 2015.

Selon le Panel de Consommation du ministère de l'Agriculture et de l'Alimentation (MAPRAMA), la consommation de pommes de terre a été de l'ordre de 1,3 million de tonnes en 2015 et a connu une baisse de 3,65 % dans les foyers espagnols pendant l'année 2015 par rapport à 2014.

GMS et circuits traditionnels

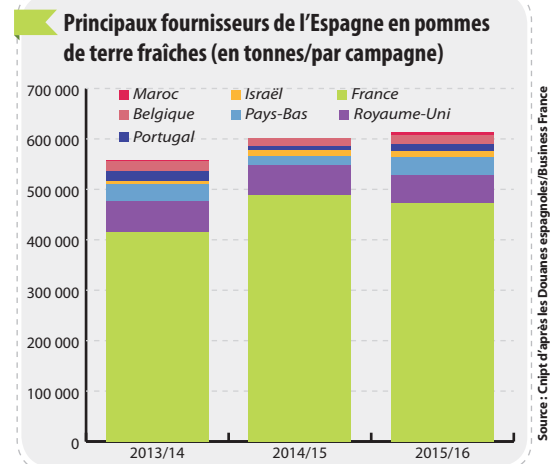
Le supermarché est le principal canal de distribution des pommes de terre en Espagne avec 34 % des volumes en 2015 contre 31 % en 2014, devant les magasins spécialisés (primeurs) avec 20 %. L'ensemble de la grande distribution (supers, hypers, discounters) pèse pour 59 % des volumes (+ 3 points par rapport à 2014) et les circuits traditionnels (primeurs et marchés) représentent 28 % des parts de marché pour la consommation à

domicile (stable par rapport à 2014). L'achat direct au producteur représente 1 % du total des volumes commercialisés, soit 6 % de plus qu'en 2014.

Le prix moyen au détail de la pomme de terre fraîche, tous circuits confondus, a été de 0,77 €/kg en 2015. Dans les supers et hypers, le prix moyen a été de 0,85 €/kg alors que dans les marchés et les achats directs aux producteurs, la pomme de terre se vendait en moyenne à 0,67 €/kg.

Des importations espagnoles en hausse

L'Espagne a importé durant la campagne 2015-2016 près de 626 441 t de pommes de terre fraîches (+ 3 % par rapport à 2014-2015, + 10 % depuis la campagne 2013-2014). La France est le premier fournisseur de l'Espagne avec une part de marché de 75 % en volumes. Avec 9 % de parts de marché, le Royaume-Uni est le deuxième fournisseur. Les Pays-Bas sont le troisième fournisseur de l'Espagne (6 % de parts de marché).



La création d'une interprofession nationale/régionale

Des organisations professionnelles principalement du stade amont de la filière souhaiteraient mieux organiser le secteur en créant une interprofession nationale. L'objectif selon l'association Asaja (association de producteurs) serait notamment de planifier les campagnes et d'apporter une meilleure transparence sur le marché. Au niveau régional, la création de l'interprofession de Castille-et-León est en cours. Une rencontre est prévue, début 2017, pour clarifier la question de la représentativité de la part des producteurs. Pour la constitution de l'interprofession, il sera nécessaire qu'au moins 50 % des producteurs soient représentés par des associations qui feront partie de cette interprofession. ■

Ali Karacaban, CNIPT d'après Business France



COMMUNICATION COLLECTIVE

I Retour de la publicité TV cet hiver 2017!

Après un lancement puissant début 2015 et une nouvelle diffusion en replay cet automne, la communication générique sur les pommes de terre revient en force en février 2017. Signée "Chaque pomme de terre s'exprime à sa manière", elle met en avant la segmentation culinaire, en explicitant les trois grandes familles de pommes de terre et leurs usages.

Le **film publicitaire** "Le Duel" revient sur les écrans du **5 au 25 février 2017**, en format 20 secondes (70 % des spots) et 10 secondes (30 % des spots). Cette nouvelle répartition favorise le format long afin de soutenir la mémorisation du message publicitaire. Ciblant prioritairement les 25-49 ans, le **plan média 100 % TV** permet d'allier visibilité et puissance, grâce à une présence uniquement après 20h, sur **France Télévisions** (écrans réservés aux collectives) et des chaînes puissantes et affinitaires de la TNT (**C8, W9, TMC, NT1, CStar, 6ter, HD1, Numéro23**) et du câble (**TVBreizh**). Générant 400 GRP, ce dispositif permettra de toucher 73 % des 25-49 ans, avec une répétition moyenne de 5,5, soit un total de 77 millions de contacts.

Afin de renforcer le temps fort hivernal, en relais de la campagne publicitaire, un nouveau jeu-concours est organisé sur le site recette-pomme-de-terre.com, du **30 janvier au**



> Nouvelle diffusion de la publicité en TV, du 5 au 25 février 2017

12 mars 2017. Intitulé "**Recettes Quiz**", ce jeu participatif et pédagogique s'articule autour de la segmentation culinaire par les usages. Dans un temps limité, les internautes devront choisir le type de pommes de terre le plus adapté à la réalisation de chaque recette. Un tirage au sort hebdomadaire rythmera le jeu, qui sera annoncé sur le site Internet et la **page Facebook**, ainsi que dans les points de vente, grâce à des stickers et une communication sur les bandes des emballages pour les opérateurs participant à l'opération. Durant cette période aura également lieu le Salon international de l'agriculture, où les pommes de terre seront présentes pour la quatrième année consécutive... plus d'infos prochainement dans Pomme de terre hebdo! ■

Lydie Wolff, CNIPT

AGENDA

Les 23 et 24 janvier

14^e Congrès de l'UNPT

Paris

www.producteursdepommesdeterre.org

Le 31 janvier

Journée technique nationale de la pomme de terre

www.evenements-arvalis.fr

Du 8 au 10 février

Salon Fruit Logistica

Berlin (Allemagne)

www.fruitlogistica.de

Du 25 février au 5 mars

Salon international de l'agriculture

Paris, Porte de Versailles

www.salon-agriculture.com

Du 25 au 27 avril

Medfel 2017 : la pomme de terre, produit à l'honneur

Perpignan (Pyrénées-Orientales)

www.medfel.com

Du 8 au 10 juin

Congrès Fedepom

Barcelone (Espagne)

www.fedepom.fr

EN BREF...

Congrès UNPT

Quel prix pour une pomme de terre écologiquement compétitive ?

L'Union nationale des producteurs de pommes de terre (UNPT) tiendra son congrès annuel les 23 et 24 janvier à Paris. Le 23 janvier sera consacré à la journée statutaire réservée aux délégués de l'Union. La session plénière du 24 janvier aura trois temps forts. Le premier verra la présentation d'une étude réalisée par le cabinet Idari Conseil sur les perspectives de l'évolution de la demande de pommes de terre à l'horizon 2025. Le deuxième débat aura pour thème "La recherche et développement au service de la performance" avec notamment la participation de Jean-Paul Bordes, chef du département R&D

d'Arvalis-Institut du végétal. Enfin, la table ronde de ce 14^e congrès a pour sujet : "Une pomme de terre écologiquement compétitive, oui... mais à quel prix ?" L'Union est consciente des attentes de la société. « *Notre rôle est d'y répondre, on s'engage dans la démarche, mais il faut que les demandes soient fondées et que cette révolution soit soutenue* », explique Arnaud Delacour, président de l'UNPT. Mais si les producteurs s'orientent dans cette voie, cela nécessitera des modifications des systèmes de production. Il faudra donc que « *le consommateur accepte de payer plus cher un produit s'il met des exigences que la recherche ne permet pas d'atteindre à coût identique* », ajoute le président. L'UNPT n'oublie pas que 2017 est une année électorale. Ce congrès sera donc

également l'occasion d'interpeller les politiques.

Fouilles archéologiques

Découverte d'un champ de pommes de terre vieux de 3 800 ans

Des restes de pomme de terre découverts sur la côte Pacifique du Canada sont la "première preuve" que les populations autochtones d'Amérique du Nord cultivaient déjà des potagers il y a presque 4000 ans, selon une étude publiée dans le journal "Science Advances". L'équivalent antique de la pomme de terre, qui poussait entre octobre et février, était pour les tribus autochtones une importante source de féculents pendant les mois d'hiver. Les fouilles ont mis au jour 3767 wapatos, également appelées "patates indiennes", entières ou partielles.

LES MARCHÉS PHYSIQUES

Cotations France (RNM)

En €/tonne

Marché français-Stade expédition - Semaine 01

Variétés de consommation courantes

Bintje Bassin Nord non lavée cat. II 40-75 mm filet 25 kg	nc.
Div. var. cons France lavée cat. I 40-75 mm filet 10 kg	nc.
Agata France lavée cat. I 50-75 mm carton 12,5 kg	580 (=)

Variétés à chair ferme

Charlotte France lavée cat. I + 35 mm carton 12,5 kg	750 (=)
Rouge France lavée cat. I + 35mm filet 2,5 kg	700 (=)

Marché français Bio-Stade expédition - Semaine 01

Chair ferme France biologique	1200 (=)
Chair normale France biologique	1240 (↗)

Export-Stade expédition - Semaine 01

Agata France lavable cat. I +45mm sac 1 tonne	nc.
Div.var.cons France lavable cat. I +45mm sac 1 tonne	nc.
Div.var.cons France lavable cat. I 40-70mm sac 1 tonne	270 (=)
Div. var. cons France non lavée cat. II 50-75 mm sac 20 kg	225 (=)
Rouge France non lavée cat. II 50-75 mm sac 20 kg	nc.

Rungis - Semaine 01

Charlotte France cat. I carton 12,5 kg	700 (=)
Div. var. cons France lavée cat. I 40-70 mm sac 10 kg	430 (↗)
Div. var. cons France non lavée cat. I 40-70 mm sac 10 kg	410 (↗)

Industrie - Semaine 01

Bintje Bassin Nord non lavée + 35 mm fritable	250 (=)
Div. var. cons. Bassin Nord non lavée, tout venant 35 mm et + fritable	250 (=)

Peu d'euphorie sur ce début d'année

L'activité commerciale sur le marché des pommes de terre fraîches est peu intense et ce depuis le 15 novembre. En GMS, les ventes sur les gros formats de conditionnement, via les opérations de mises en avant dans les rayons, représentent moins de volumes qu'à l'accoutumée en début d'année. Les volumes commercialisés diminuent sous l'effet d'une demande morose selon les professionnels. Sur le plan qualitatif des produits, le constat dressé durant les semaines précédentes sur les produits commercialisés en magasins reste le même: verdissement élevé, endommagements, noircissement interne et crevasses, germination sur certaines pommes de terre. Ces défauts de qualité visuelle ne peuvent que détourner le consommateur...

En termes de prix, les conditionneurs sont pris entre le marteau et l'enclume. En effet, ils voient les prix des achats de pommes de terre au stade production à des niveaux stables, tandis que les prix de vente en sortie des centres de conditionnement sont mis sous pression par les distributeurs.

A l'export, la concurrence allemande reste vive sur le marché du frais, notamment vers l'Italie.

N.B. : entre parenthèses, la tendance du marché.

Cotations marchés étrangers

En €/tonne

Cotation VTA (Verenigde Telers Akkerbouw) - Semaine 01

Destination industrie frites : tout-venant, vrac, fritable, départ, 40 mm +	230-250 (↗)
Export : tout-venant, vrac, départ, qualité export, 40 mm +	nc.

Belgique (Fiwap/PCA) - Semaine 02

Bintje tout venant 35 mm + fritable vrac	250 (↗)
--	---------

Grande-Bretagne (Cours BPC) - Semaine 02

Prix moyen production	nc.
-----------------------	-----

Editeur CNIPT

43-45 rue de Naples
75008 Paris
Tél.: 01 44 69 42 10
Fax: 01 44 69 42 11

Directrice de publication

Rédactrice en chef:
Florence Rossillion

Prix du numéro: 2 €
Abonnement 1 an: 53 €

Impression-Routage:

Rivet Presse Edition
24, rue Claude-Henri Gorceix
87022 Limoges Cedex 9

Conception graphique:

Aymeric Ferry

Dépôt légal: à parution
ISSN n° 0991-3351

LES MARCHÉS À TERME

Eurex Francfort (€/t) Bintje, Agria et var. apparentées pour transfo, 40 mm, min 60 % 50 mm +

	04/01/17	05/01/17	06/01/17	09/01/17
Avril 2017	251	254	252	253
Juin 2017	271	272	271	274
Novembre 2017	120	120	120	120



Pour les internautes, cliquez sur les liens pour en savoir plus