

qui pèse près de 80 % de parts de marché, a enregistré une hausse de 0,8 %. Les ventes au sein des circuits spécialisés, qui représentent environ 20 % des volumes achetés par les ménages, ont peu évolué par rapport à la campagne précédente.

Davantage de ménages acheteurs

Les consommateurs ont été plus nombreux lors de cette campagne : 92 % des ménages ont acheté de la pomme de terre fraîche au moins une fois. La taille de clientèle a ainsi

progressé en moyenne de 2 points par rapport à 2014-2015, et de 2,1 points par rapport à la moyenne des cinq ans. Le recrutement de nouveaux consommateurs s'est fait notamment auprès des jeunes de moins de 35 ans et des familles avec un enfant. En parallèle, les ménages ont réduit leur panier d'achat, en volumes, à chaque passage en caisse (- 130 g par rapport à 2014-2015 et - 170 g par rapport à la moyenne des cinq ans). En revanche, la fréquence d'achat s'est maintenue. ■

Ali Karacaban

LES EXPORTATIONS FRANÇAISES – BILAN DE LA CAMPAGNE 2015-2016

Une progression des ventes mondiales en valeur

En 2015-2016, les exportations françaises de pommes de terre de conservation sont en recul de 7 % en volumes. En revanche, en valeur, les ventes progressent grâce à des prix soutenus qui ont permis d'atteindre un chiffre d'affaires de 435 M€ (+ 67 % par rapport à 2014-2015).

Consolidation des exportations vers nos clients historiques

Les clients historiques ont gardé une place de poids pour la filière française. Ainsi, l'Espagne et l'Italie ont continué à absorber la moitié des exportations de la France. La Belgique et le Portugal ont maintenu respectivement leur troisième et quatrième place.

Par comparaison à 2014-2015, les exportations ont progressé en volumes vers l'Espagne (+ 4 %) et le Portugal (+ 25 %). Ces deux pays se sont retrouvés rapidement avec des stocks, issus de leur production, insuffisants pour couvrir leurs besoins internes. Les exportations ont, en revanche, été moins performantes vers d'autres destinations, comme l'Italie (- 6 %), l'Allemagne (- 22 %) ou encore le Royaume-Uni

La Belgique, où trois quarts de nos exportations sont destinées au marché de la transformation, deviendrait notre premier client si l'on considère les données déclarées par les Douanes belges. Des asymétries sont observées entre les expéditions françaises vers la Belgique (déclarées par les Douanes françaises) et les importations belges depuis la France (déclarées par les Douanes belges). Depuis la campagne 2011-2012, les importations déclarées par les Douanes belges sont près de trois fois supérieures aux expéditions déclarées par les Douanes françaises. Ce décalage s'explique par le fait que les Douanes françaises n'intègrent plus, depuis 2011, les données des ventes des opérateurs réalisant un chiffre d'affaires annuel à l'export de moins de 460 000 € au sein de l'UE.

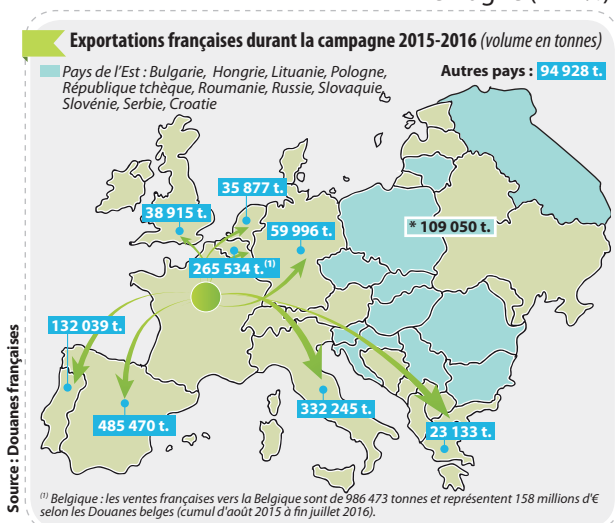
Les exportations vers l'Europe de l'Est : un net recul au profit de l'Allemagne

Les ventes françaises, comme lors de la campagne 2014-2015, se sont contractées dans la majorité des pays de l'Europe de l'Est (- 30 %). Le recul a été particulièrement significatif vers la Roumanie et la République tchèque où la France a perdu plus de 40 % de ses volumes. Le recul des ventes vers ces deux pays s'est fait au profit de l'Allemagne, qui a presque doublé ses exportations sur ces destinations.

Les exportations vers le reste du monde

Les ventes françaises vers les pays tiers augmentent au global de 10 % en volumes, principalement grâce aux performances vers la Suisse (+ 32 000 t) et Israël (+ 2 300 t). En revanche, elles ont été décevantes vers le Moyen-Orient (- 41 % vers l'Arabie saoudite, - 48 % vers les Emirats arabes unis, - 69 % vers le Koweït) alors que celles-ci étaient prometteuses l'année dernière. ■

Ali Karacaban



(- 34 %). Les exportations françaises outre-Manche, dont les deux tiers sont destinés au marché du frais, pourraient continuer à baisser, au moins à court terme. En effet, la baisse de la livre sterling face à l'euro, provoquée par le Brexit, pourrait – sauf si des alternatives ne sont pas trouvées aux produits français – dégrader la demande britannique.

ÉVÉNEMENT

Conférence commune CNIPT/GIPT : “La pomme de terre dans tous ses états”

Le CNIPT et le GIPT organisent une conférence commune, en clôture de leurs assemblées générales respectives du jeudi 1^{er} décembre 2016.

Au cours de cette conférence, un éclairage statistique et une vision sociologique permettront d'illustrer la diversité des consommations et des consommateurs de pommes de terre fraîches et transformées.

Kantar Worldpanel présentera les résultats d'une étude qui permettra d'appréhender les degrés de complémentarité, ou de concurrence, entre différents modes de consommation de la pomme de terre. Certaines croyances seront peut-être remises en question par des résultats parfois surprenants ! L'évolution des achats en pommes de terre selon les différents types de consommateurs mais également selon les moments de consommation sera présentée. Nous saurons ainsi comment et à quelles occasions sont consommées les différentes offres de

pommes de terre (fraîches et/ou transformées).

La présentation de Kantar permettra également de mettre en évidence les évolutions de ces dernières années en matière de légumes ou féculents d'accompagnement et la part que la pomme de terre tient dans ces accompagnements.

En réaction à cette présentation, qui n'a pas fini de révéler ses surprises, Claude Fischler, sociologue, directeur de recherche au CNRS, interviendra pour replacer ces données dans un contexte plus général et sociétal. Par son expérience et son expertise en matière de sociologie de l'alimentation, il tentera d'apporter des explications aux constats statistiques.

Un échange avec la salle complètera les témoignages, les questions et les pistes d'avenir pour les pommes de terre de France.


Stéphane Le Foll, le ministre de l'Agriculture, de l'Agroalimentaire et de la Forêt, devrait venir clore ces travaux. ■

AGENDA

Du 13 au 15 novembre

Wop Dubai

Dubai

wop-dubai.com 

Le 25 novembre

Congrès FC2A**(Fédération du commerce agricole et agroalimentaire)**

Paris

www.fc2a.org Le 1^{er} décembre**AG du CNIPT****AG du GIPT****Conférence CNIPT-GIPT :****« La pomme de terre dans tous ses états »**

Paris

www.cnipt.fr 


Les 23 et 24 janvier

14^e congrès de l'UNPT

Paris

www.producteursdepommesdeterre.org 

Le 31 janvier 2017

Journée technique nationale de la pomme de terrewww.evenements-arvalis.frfragricultqualipom 

EN BREF...

Agronomie

Création d'AgTip par Arvalis et Agrosolutions

Agrosolutions et Arvalis-Institut du végétal ont annoncé, le 6 octobre, la création d'une joint-venture baptisée AgTip. L'activité d'AgTip consistera à commercialiser des solutions innovantes pour évaluer, optimiser et valoriser la performance agronomique et environnementale des entreprises, des territoires et des filières dans les domaines agricole et agroalimentaire. L'offre d'AgTip sera constituée autour de l'acquisition de licences de modèles et outils auprès de fournisseurs spécialisés, de la valorisation des services respectifs d'Arvalis et d'Agrosolutions, et de la conception de nouveaux services nés de la mise en commun des compétences de ces dernières. Cette offre s'adressera à une large gamme de clients parmi lesquels figureront notam-

ment les organismes de développement agricole, coopératives, négoce, bureaux d'études, fournisseurs d'intrants, industries agroalimentaires, producteurs d'eau potable, collectivités ou encore administration publique.

Région

La pomme de terre du pays de Sault fait sa foire

Ce n'est pas la plus connue des pommes de terre de France. La pomme de terre du pays de Sault (Aude) sera l'une des vedettes de la Foire départementale de l'élevage d'Espezet qui se tient ce week-end (les 22 et 23 octobre). Cette pomme de terre, dont la récolte vient de se terminer, est cultivée par 13 producteurs entre 800 et 1000 mètres d'altitude. La production est commercialisée par la coopérative du pays de Sault. L'Adepopas (Association de défense de la pomme de terre du pays de Sault) assure le respect du

cahier des charges de production et de commercialisation, l'accès à la marque collective et les actions de promotion/communication de la pomme de terre. La totalité de la production est commercialisée localement (Aude et Hérault). Une demande de reconnaissance en AOC a été déposée en 2005.

Allemagne

Stabilité de la production de pommes de terre transformées

La production des usines de transformation de pommes de terre pour la campagne 2015-16 a été stable en Allemagne à 3,559 millions de tonnes, la moyenne des quatre dernières campagnes s'établissant à 3,5 millions de tonnes environ. L'essentiel de cette production est destinée à la déshydratation (1,426 million de tonnes auxquelles il faut ajouter 415 000 tonnes de chips) et au surgelé (1,139 million de tonnes).



LES MARCHÉS PHYSIQUES

Cotations France (RNM)

En €/tonne

Marché français-Stade expédition - 17 octobre

Variétés de consommation courantes

Bintje Bassin Nord non lavée cat. II 40-75 mm filet 25 kg	nc.
Div. var. cons France lavée cat. I 40-75 mm filet 10 kg	nc.
Agata France lavée cat. I 50-75 mm carton 12,5 kg	620 (=)

Variétés à chair ferme

Charlotte France lavée cat. I + 35 mm carton 12,5 kg	790 (=)
Rouge France lavée cat. I + 35mm filet 2,5 kg	750 (=)

Marché français Bio-Stade expédition - 17 octobre

Chair ferme France biologique	1160 (↗)
Chair normale France biologique	1160 (=)

Export-Stade expédition - 17 octobre

Agata France lavable cat. I +45mm sac 1tonne	260 (↘ =)
Div.var.cons France lavable cat. I +45mm sac 1tonne	nc.
Div. var. cons France non lavée cat. II 50-75 mm sac 20 kg	nc.
Rouge France non lavée cat. II 50-75 mm sac 20 kg	nc.

Rungis - 17 octobre

Charlotte France cat. I carton 12,5 kg	nc.
Div. var. cons France lavée cat. I 40-70 mm sac 10 kg	480 (=)
Div. var. cons France non lavée cat. I 40-70 mm sac 10 kg	400 (=)

Industrie - 17 octobre

Bintje Bassin Nord non lavée + 35 mm fritable	190 (↗)
Div. var. cons. Bassin Nord non lavée, tout venant 35 mm et + fritable	200

N.B. : entre parenthèses, la tendance du marché.

Cotations marchés étrangers

En €/tonne

Cotation VTA (Verenigde Telers Akkerbouw) - 17 octobre

Destination industrie frites : tout-venant, vrac, fritable, départ, 40 mm +	180-200 (=)
Export : tout-venant, vrac, départ, qualité export, 40 mm +	170-230 (=)

Belgique (Fiwap/PCA) - 17 octobre

Bintje tout venant 35 mm + fritable vrac	200 (↗)
--	---------

Grande-Bretagne (Cours BPC) - 10 octobre

Prix moyen production	196,6 €
-----------------------	---------

Editeur CNIPT

43-45 rue de Naples
75008 Paris
Tél.: 01 44 69 42 10
Fax: 01 44 69 42 11

Directrice de publication

Rédactrice en chef:
Florence Rossillion

Prix du numéro: 2 €
Abonnement 1 an: 53 €

Impression-Routage:

Rivet Presse Edition
24, rue Claude-Henri Gorceix
87022 Limoges Cedex 9

Conception graphique:

Aymeric Ferry

Dépôt légal: à parution
ISSN n° 0991-3351

LES MARCHÉS À TERME

Eurex Francfort (€/t) Bintje, Agria et var. apparentées pour transfo, 40 mm, min 60 % 50 mm +

	11/10/16	12/10/16	13/10/16	14/10/16	17/10/16
Novembre 2016	203	205	205	205	205
Avril 2017	255	260	256	254	250
Juin 2017	277	277	277	275	265



Pour les internautes, cliquez sur les liens pour en savoir plus