



# Pomme de terre



LE JOURNAL DE LA POMME DE TERRE- n° 1079 - 30 janvier 2015

## PORTUGAL

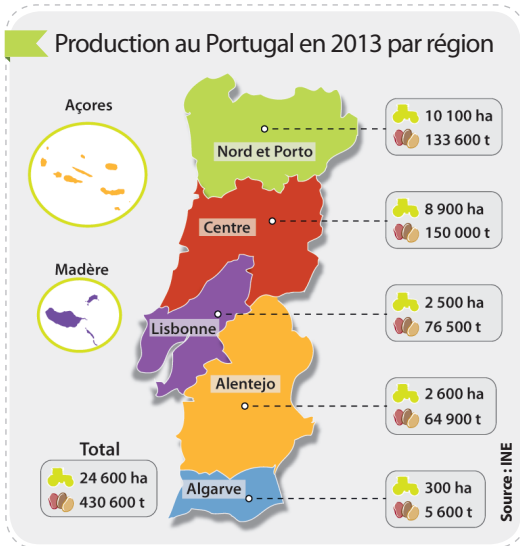
# L'offre nationale portugaise diminue d'année en année

*Au Portugal, les pommes de terre sont des aliments de base consommés par tous. Cependant, les attentes des consommateurs évoluent, comme dans d'autres pays européens. La France, historiquement premier exportateur, a laissé sa place à l'Espagne depuis plusieurs campagnes. Elle devra innover si elle veut reconquérir ce marché.*

**D**epuis de nombreuses années, les hectares consacrés à la production de pommes de terre au Portugal diminuent régulièrement. En 2003, 45 000 ha ont été emblavés contre 24 600 ha en 2013. Les surfaces ont donc été réduites de 20 000 ha en dix ans, soit près de la moitié. La faible productivité, les coûts de production élevés, des périodes pluvieuses durant la plantation et la forte concurrence des pays communautaires incitent peu à peu les producteurs portugais à abandonner cette culture.

Produire des pommes de terre au Portugal n'est pas simple. Aujourd'hui, 80 % des surfaces sont irriguées. Mais les rendements restent faibles. Ils varient de 14 à 19 t/ha selon les années. Baisse des surfaces et rendements variables, la production du pays a, quant à elle, diminué de 40 % en dix ans. La production nationale peut être très variable. Sur les trois dernières années, elle a été d'environ 400 000 t.

La pomme de terre portugaise est produite dans la moitié Nord du pays. Les deux premières régions de production (Nord et Centre) se partagent 60 % des récoltes. La pomme de terre primeur se commercialise d'avril à juillet. Une production traditionnelle et importante existe dans la région d'Aveiro, au Sud de Porto. La pomme de terre de conserva-



tion portugaise est récoltée pratiquement toute l'année. Les régions d'Aveiro, de l'Ouest et de Montijo (à l'Ouest du pays, en bord de mer) récoltent de juillet à février, les zones de Chaves et Viseu (au centre des terres) de septembre à mai et la zone de Bragança (au Nord-Est, proche de la frontière espagnole) de décembre à avril.

## Au Portugal, aussi, la récolte a été abondante en 2014

En 2014, les premières estimations annoncent une hausse de 15 % de la production par rapport à 2013, soit près de 500 000 t. Ce niveau de récolte n'a pas été atteint depuis 2007. A la récolte, les pommes de terre étaient abondantes et de qualité : bon calibre et aucun problème sanitaire. Le marché a ainsi été convenablement approvisionné dès le début de la campagne. Le Portugal se retrouve comme ailleurs avec une offre largement supérieure à la demande. ■

## À DÉCOUVRIR

**Portugal** 2

*Les importations d'origine espagnole devant les françaises*

**Tromperie variétale** 3

*Les enseignes seront désormais informées*

**Marchés** 4

*Vu de Business France : le marché européen se réveille très doucement*

## DOSSIER DU MOIS



### Retour sur l'Assemblée générale 2014

L'Assemblée générale du CNIPT a eu lieu le 11 décembre 2014 à Paris. Retrouvez l'essentiel des éléments de la journée sur [cnipt.fr](http://cnipt.fr)

### Ubifrance devient Business France



Née de la fusion d'Ubifrance et de l'AFII le 1<sup>er</sup> janvier 2015, Business France est l'agence nationale au service de l'internationalisation de l'économie française. Elle est chargée du développement international des entreprises et de leurs exportations, ainsi que de la prospection et de l'accueil des investissements internationaux en France. Le département Agrotech de Business France mobilise 220 experts, dont plus de 160 à l'étranger (dans soixante-dix pays). Les experts de Business France sont à la disposition de tous les professionnels de la pomme de terre pour les accompagner dans leur suivi et conquête des marchés étrangers.

## Les importations d'origine espagnole devant les françaises

Les besoins pour le marché intérieur portugais sont d'un peu plus de 900 000 t. La production intérieure (d'environ 400 000 t) ne suffisant pas, des courants d'importations conséquents se sont mis en place. Le pays est l'un des dix premiers pays importateurs en Europe, oscillant entre la 6<sup>e</sup> et la 9<sup>e</sup> place selon les campagnes. En moyenne sur les trois dernières années, 370 000 t ont été importées. Plus de 90 % d'entre elles sont originaires de France et d'Espagne.

### La France, numéro 2 depuis 2012-2013

L'Hexagone est historiquement la première source d'approvisionnement à destination du Portugal. Cependant, les exportations françaises diminuent régulièrement, passant de 220 000 t en 2008-2009 à 150 000 t en 2013-2014. Depuis 2012-2013, l'Espagne est passée au premier rang des pays importateurs. Près de 160 000 t de pommes de terre espagnoles ont été importées en 2008-2009 contre 190 000 t en 2013-2014. Bien loin derrière ces deux leaders, se trouvent les Pays-Bas et la Belgique avec moins de 10 000 t importées chaque année.

Devant cet afflux de pommes de terre françaises et espagnoles sur le marché portugais, certains opérateurs tentent d'écouler de la marchandise de manière illicite. En effet, des fraudes sur l'origine des produits sont régulièrement mises à jour, les pommes de terre étrangères étant présentées comme nationales. Afin de mieux protéger les pommes de terre du pays, les professionnels revendiquent une véritable politique d'achat, avec notamment l'obligation de la part de la restauration

collective d'acheter des produits nationaux, ainsi qu'une restructuration du commerce.

Pour la campagne en cours, d'août à novembre 2014, 95 000 t de pommes de terre ont été importées au Portugal. C'est 20 % de moins que la moyenne des trois dernières campagnes. Comme toujours à cette période, les tubercules sont principalement originaires d'Espagne. Les pommes de terre françaises sont minoritaires. Ainsi, l'importation de pommes de terre espagnoles chute de 30 % sur ces premiers mois, passant de 95 000 t importées en moyenne à 65 000 t. Actuellement, les importations depuis la France ne sont pas impactées avec 25 000 t importées, chiffre proche des campagnes précédentes.

Les exportations de pommes de terre portugaises sont en hausse depuis plusieurs campagnes. Elles restent tout de même à un niveau marginal, d'un peu plus de 40 000 t par campagne. L'Espagne est le premier client du Portugal avec 20 000 t en 2013-2014. L'Allemagne est le deuxième pays client, même si ses besoins ont diminué régulièrement. En 2013-2014, 9 000 t ont été exportées vers cette destination contre 15 000 t en 2010-2011. Enfin, dans une moindre mesure, le Portugal exporte aussi vers les Pays-Bas, autour de 8 000 t.

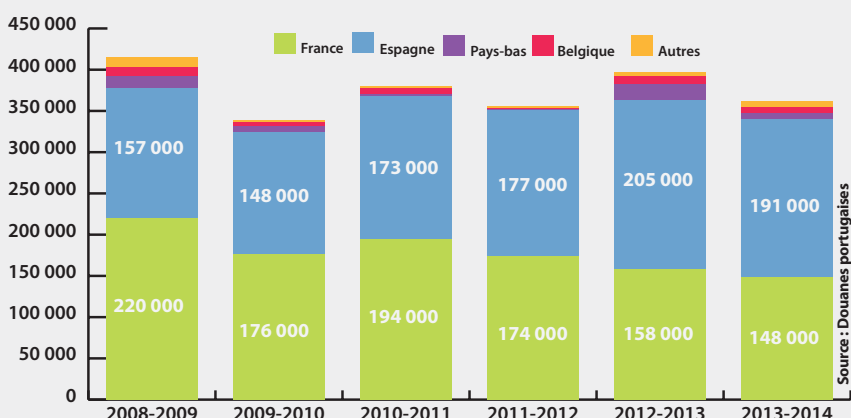
### Un produit basique qui évolue

La consommation portugaise de pommes de terre diminue: de 87 kg/habitant/an en 2002 à 74 kg en 2012. C'est un produit basique, utilisé dans de très nombreuses recettes traditionnelles. Avec la crise, les habitudes de consommation des Portugais se sont modifiées. Ils achètent plus de céréales, légumes et fruits. Les consommateurs portugais se limitaient habituellement aux produits de base. Maintenant, ils recherchent plus de produits novateurs. Pour limiter leurs sorties et donc leurs dépenses, ils préparent plus de repas à la maison. En parallèle, ils développent des habitudes alimentaires similaires à celles d'autres pays développés: ils recherchent de plus en plus des produits bio, sans sel, sans gluten et sans matière grasse.

La pomme de terre se retrouve dans ce pays face aux mêmes problématiques que dans d'autres. L'achat de pommes de terre basiques n'est plus suffisant. L'offre devra s'adapter à cette nouvelle demande.

Ludivine Cureau, CNIPT d'après Business France

Importations de pommes de terre par campagne (en tonnes)



## TROMPERIE VARIÉTALE

## Les enseignes seront désormais informées

L'interprofession est toujours soucieuse d'améliorer la qualité des produits présentés aux consommateurs. Les différents plans de surveillance mis en place par le CNIPT permettent d'identifier clairement certaines problématiques, dont celle de la tromperie variétale. Ce dispositif a déjà été renforcé deux ans plus tôt par une collaboration accrue avec les services officiels. Les non-conformités détectées n'ont pourtant pas diminué de manière satisfaisante et la rémanence reste une inquiétude pour les administrateurs.

Lors du dernier Conseil d'administration, les organisations membres du CNIPT ont donc adopté un processus complémentaire pour lutter contre la tromperie variétale sur le marché de détail.

Actuellement, en cas de doute entre la variété étiquetée et celle réellement présente dans les emballages, les Agents Qualité du CNIPT effectuent un prélèvement.

Après avoir rendu l'échantillon anonyme, celui-ci est envoyé au Service commun des

laboratoires de la DGCCRF <sup>(1)</sup> à Villeneuve-d'Ascq (Nord). A réception des bulletins d'analyse, le service Qualité du CNIPT informe l'opérateur concerné des résultats, que ceux-ci soient conformes ou non. En cas de récurrence de non-conformité dans la campagne en cours pour un même opérateur, l'ensemble de ses résultats est envoyé aux services de la Direccte <sup>(2)</sup>.

Ce processus initial est aujourd'hui complété. Les résultats de chacune des analyses variétales de la campagne seront également transmis à l'enseigne dans laquelle le prélèvement a été réalisé. En complément, un plan de prélèvement spécifique sera mis en place et ciblera deux variétés : Bintje et Charlotte. Ces variétés libres sont en effet les plus concernées par des analyses variétales non conformes. ■

(1) DGCCRF : Direction générale de la concurrence, de la consommation et de la répression des fraudes.

(2) Direccte : Direction régionale des entreprises, de la concurrence, de la consommation, du travail et de l'emploi.

## AGENDA

Du 4 au 6 février

## Fruit Logistica

Berlin (Allemagne)

[www.fruitlogistica.de](http://www.fruitlogistica.de)

Le 5 février

## Réunion technique pomme de terre d'Alsace

A Saint-Pierre (Bas-Rhin) de 9h à 13h

Elle sera suivie de l'Assemblée générale de l'APPDTA.

Tél. : 03 88 19 17 13

Les 9 et 10 février

12<sup>e</sup> Congrès de l'UNPT

S'adapter pour répondre à la demande

Saint-Quentin (Aisne)

[producteursdepommesdeterre.org](http://producteursdepommesdeterre.org)

Le 11 février

## Formation Arvalis-Maladies de la pomme de terre

Châlons-en-Champagne (Marne)

[www.formations-arvalis.fr](http://www.formations-arvalis.fr)

## EN BREF...

## Produits transformés

## Les frites surgelées moins séduisantes

D'après le panel consommateur de Kantar Worldpanel, les ventes de pommes de terre surgelées sont en baisse de 5,7 % sur le premier semestre de la campagne. Les frites surgelées sont particulièrement touchées avec 8,3 % de chute des achats entre le 14 juillet et le 31 décembre. En revanche, les chips profitent toujours d'une hausse de la consommation avec 2,2 % d'achats supplémentaires. La météo clémente de cet automne a probablement favorisé les ventes de chips au détriment des frites. Pour mémoire, ce panel suit les achats des ménages pour une consommation à domicile.

Source : GIPT

## Grande-Bretagne

## Stocks en hausse à fin novembre

En Grande-Bretagne, les stocks de pommes de terre détenus par les produc-

teurs fin novembre 2014 sont estimés à 3,5 millions de tonnes. Ils sont en hausse de 200 000 t comparés à ceux de novembre 2013. Les estimations ne couvrent pas les stocks détenus par les acheteurs. La prochaine estimation sera publiée fin mars.

Source : Potato Council

## Allemagne

## Une consommation générale en diminution

D'après une étude de GfK, les pommes de terre sont toujours appréciées des ménages allemands. Pour preuve, 89 % en achètent au moins une fois par an. Mais les habitudes de consommation ont changé. 65 % des ménages seulement font encore la cuisine tous les jours. Les principaux repas sont peu à peu remplacés par des en-cas. La consommation de pommes de terre fraîches a diminué d'un cinquième depuis 2004, principalement chez les jeunes. Comme en France, les clients sont très peu sensibles aux prix de

vente. En effet, au cours des dernières années, la demande a diminué alors que les prix de vente étaient plus bas. A l'inverse, les petits emballages rencontrent de plus en plus de succès, tout comme les produits surgelés ou réfrigérés. Enfin, l'étude note que les pommes de terre sont privilégiées dans le Nord du pays alors que les pâtes le sont au Sud.

Source : Fruchthandel

## Espagne

## Baisse de 29 % des plantations les plus précoces

Les premières estimations espagnoles des plantations en pommes de terre très précoces sont de seulement 3 200 ha, soit 29 % de moins que les 4 520 ha plantés en 2014. Selon le ministère de l'Agriculture, 950 ha sont cultivés en Andalousie, soit 36,8 % de moins qu'en 2014. La plupart des autres surfaces (1 590 ha) sont localisées dans les îles Canaries où les plantations sont stables.

Source : World Potato Market

## LES MARCHÉS PHYSIQUES

## Cotations France (RNM)

En €/tonne

## Marché français-Stade expédition - 28 janvier

## Variétés de consommation courantes

Bintje Bassin Nord non lavée cat. II 40-75 mm sac 25 kg	50-60 (=)
Div. var. cons Bassin Nord lavée cat. I 40-75 mm sac 10 kg	100-120 (↗)
Agata France lavée cat. I 50-75 mm carton 12,5 kg	300-350 (=)

## Variétés à chair ferme

Charlotte France lavée cat. I + 35 mm carton 12,5 kg	300-450 (=)
Rouge France lavée cat. I + 35mm carton 12,5 kg	300-400 (=)

## Marché français Bio-Stade expédition – 22 janvier

Chair ferme France biologique	730-800 (↘)
Chair normale France biologique	750-800 (↘)

## Export-Stade expédition - 26 janvier

Agata France lavable cat. I 40-70 mm sac 1 tonne	50-110 (=)
Div. var. cons France lavable cat. I 40-70 mm sac 1 tonne	50-150 (=)
Div. var. cons France non lavée cat. II 50-75 mm sac 20 kg	40-80 (=)
Rouge France non lavée cat. II 50-75 mm sac 20 kg	30-40 (=)

## Rungis - 27 janvier

Charlotte France cat. I carton 12,5 kg	380-420 (↗)
Div. var. cons France lavée cat. I 40-70 mm sac 10 kg	200-240 (↗)
Div. var. cons France non lavée cat. I 40-70 mm sac 10 kg	140-180 (=)

## Industrie -23 janvier

Bintje Bassin Nord non lavée + 35 mm frittée	10-20 (=)
Div. var. cons. Bassin Nord non lavée, tout venant 35 mm et + frittée	10-30 (↗)

N.B. : entre parenthèses, la tendance du marché.

## Cotations marchés étrangers

En €/tonne

## Cotation VTA (Verenigde Telers Akkerbouw) - 23 janvier

Destination industrie frites: tout-venant, vrac, frittée, départ, 40 mm +	25-50 (=)
Export: tout-venant, vrac, départ, qualité export, 40 mm +	40-60 (=)
Calibre 0-40 mm (indicatif)	-

## Belgique (Fiwap/PCA) - 27 janvier

Bintje tout venant 35 mm + frittée vrac	20 (↗)
---	--------

## Grande-Bretagne (Cours BPC) - 23 janvier

Prix moyen production	108,5 (↗)
-----------------------	-----------

## Editeur CNIPT

43-45 rue de Naples  
75008 Paris  
Tél: 01 44 69 42 10  
Fax: 01 44 69 42 11

Directeur de publication:  
Florence Rossillion

Prix du numéro: 2 €  
Abonnement 1 an: 53 €

Impression-Routage:  
Rivet Presse Edition  
24, rue Claude-Henri Gorceix  
87022 Limoges Cedex 9

Conception graphique:  
Aymeric Ferry

Dépôt légal: à parution  
ISSN n° 0991-3351

## LES MARCHÉS À TERME

## Eurex Francfort (€/t) Bintje, Agria et var. apparentées pour transfo, 40 mm, min 60 % 50 mm +

	20/01/15	21/01/15	22/01/15	23/01/15	26/01/15
Avril 2015	44	47	45	48	46
Juin 2015	58	58	57	60	59
Novembre 2015	110	105	104	104	106