



## RÉCOLTE 2014

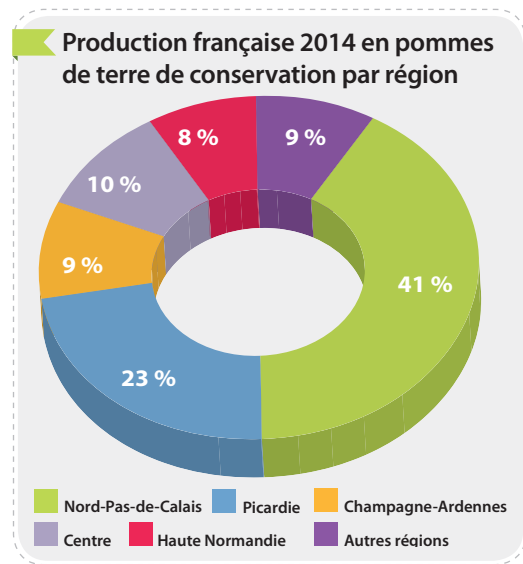
# Forte augmentation de la production française

*En France, comme dans le reste de l'Europe, les estimations de récolte gardent les mêmes caractéristiques: la production de pommes de terre de conservation est en hausse. Elle dépasserait les chiffres déjà élevés de la récolte 2011. Les opérateurs se préparent depuis l'été à passer une campagne difficile. Cependant, la qualité des outils de stockage français pourrait aider, notamment en deuxième partie de campagne. La conservation des tubercules ne serait pas optimale dans d'autres pays concurrents.*

La production française de pommes de terre de conservation s'élève à 6 070 000 t cette année contre 5 235 000 t en 2013. La hausse de 16 % en un an s'explique par l'augmentation conjuguée des surfaces et des rendements dans la plupart des régions françaises. Les surfaces, qui couvrent 121 410 ha, avaient progressé de 3,6 % par rapport à l'année dernière. Le rendement moyen est de 50 t/ha en 2014. Il est en hausse de près de 12 % par rapport à l'année dernière, gagnant plus de 5 t/ha en un an. Dépassant les 6 millions de tonnes, la production française atteint un chiffre historiquement élevé.

### Plus de 40 % de la récolte issue du Nord-Pas-de-Calais

Le Nord-Pas-de-Calais confirme sa place de première région de production avec 2,5 millions de tonnes produites (plus de 40 % de la production française et 400 000 t de plus qu'en 2013). C'est la première région en surface consacrée aux pommes de terre avec 45 000 ha. Mais aussi en rendement, ils sont exceptionnellement élevés avec 55 t/ha en moyenne soit 7,5 t/ha supplémentaires en comparaison de 2013.



La Picardie, deuxième région de production avec 1,4 million de tonnes, a connu une hausse plus modérée de ses surfaces (2 200 ha supplémentaires) et de ses rendements (49 t/ha en 2014 contre 45 t/ha en 2013). Elle reste tout de même à l'origine de 23 % de la production nationale.

Le Centre est la région pour laquelle l'augmentation de production est la plus importante, en proportion (+ 23 %). La hausse des rendements a été spectaculaire dans cette région avec 8 t/ha de plus. Ils sont proches de ceux du Nord-Pas-de-Calais avec 54,8 t/ha (46,6 t/ha en 2013). Les deux dernières importantes régions de production (Champagne-Ardenne et Haute-Normandie) ont connu une hausse plus modérée de leurs surfaces. Ainsi, l'augmentation de la production dans ces régions a été «seulement» de 11 % malgré une hausse des rendements dans le même ordre que dans les autres régions d'environ 5 t/ha. **Pour en savoir plus**

## À DÉCOUVRIR

### Récolte 2014

2

Une hausse de production généralisée

### Achats des ménages

3

Entrée en consommation encore timide en octobre

### Les marchés

4

Les lots en situation précaire très présents

## DOSSIER DU MOIS



### A l'automne, le temps des bilans

La campagne 2013-2014 s'est achevée fin juillet. Une partie de l'automne a été consacrée à la réalisation des bilans de la campagne. Retrouvez les éléments essentiels à retenir. Plus d'infos sur [cnipt.fr](http://cnipt.fr)

### De nouvelles opportunités à créer

Les options classiques de redirection vers les marchés autres restent toujours possibles (l'alimentation animale, la méthanisation ou encore les dons aux organisations d'aide aux plus démunis).

Le retour du froid et des bons repas d'hiver permettrait de relancer la consommation en Europe.

Côté industrie, les usines tournent à plein régime, profitant d'une matière première abondante à prix bas. Les taux de matière sèche étant moins élevés cette année, les besoins en pommes de terre seront donc augmentés. En Allemagne, l'industrie de l'amidon a utilisé de gros volumes de pommes de terre de consommation en août et en septembre, avant le début de la récolte de pommes de terre féculières.

Un autre débouché pourrait arriver en deuxième partie de campagne pour les pommes de terre françaises. En effet, des problèmes de conservation sont apparus, en particulier en Allemagne mais également aux Pays-Bas et en Belgique. La France serait moins touchée. Elle pourrait alors fournir en produits de qualité les pays qui en auraient besoin.

Enfin, les exportations se développent doucement, parfois sur le grand export. Et sur ce créneau, là encore, la France a de belles cartes à jouer, notamment en répondant aux critères de qualité attendus par les pays clients.

## Une hausse de production généralisée

**M**i-octobre, l'organisation allemande AMI GmbH estimait la récolte des vingt-huit Etats membres à 58,4 millions de tonnes contre 54,2 en 2013 (+ 8 %). Pour l'UE à 15, les estimations sont de 45,5 millions de tonnes contre 41 en 2013 (+ 11 %). Les évaluations annoncées dans chacun des pays producteurs depuis le début de l'automne ne font que confirmer ce qui était attendu : la récolte 2014 battra tous les records.

### A l'Ouest, les estimations connaissent une nouvelle hausse

Selon les dernières données disponibles, la récolte en pommes de terre de consommation pour les pays du NEPG\* est de 28,6 millions de tonnes (24,2 millions de tonnes en 2013, soit 18 % en plus). Cette récolte dépasse le record de 2011 de 2 millions de tonnes. Cette hausse est due à l'augmentation des surfaces et des rendements (très bonnes conditions de croissance cette année). [En savoir plus](#) 🍷.

Au Pays-Bas, la récolte est estimée à près de 4 millions de tonnes (+ 12 % par rapport à l'an dernier et + 2 % par rapport à 2011. Le rendement moyen dépasse 53 t/ha. Les surfaces avaient progressé de 4,8 %.

Au Royaume-Uni, les dernières estimations du mois de novembre donnent environ 5,1 millions de tonnes, soit 3 % de plus qu'en 2013 et près de 2 % de plus que sur la période 2008-2013. C'est le seul pays du NEPG à voir ses surfaces baisser en 2014.

En Allemagne, la récolte 2014 est évaluée à 8,9 millions de tonnes soit 2,1 millions de tonnes de plus que la dernière campagne (+ 30 %). Mais 2013 avait été une année de faible récolte pour ce pays. La récolte 2014 est tout de même supérieure de 21 % à la moyenne des cinq dernières années. Les rendements, avec une moyenne de 53 t/ha, sont supérieurs de 26 % à ceux de 2013 et de 19 % à ceux de la moyenne 2009-2013.

En Belgique, la production est estimée à 4,6 millions de tonnes, en hausse de 25 % par rapport à l'an dernier et de 29 % comparée à la moyenne des cinq dernières années. Le "record" de 2011 est là encore dépassé. C'est la conséquence de la hausse conjuguée des surfaces (+ 7 %) et surtout du rendement (+ 17 %). 1 million de tonnes ont été produites en plus de la moyenne des cinq dernières années.

En Europe du Sud, les tendances sont également à la hausse des productions. En Italie, les premières estimations donnaient une augmentation de 15 % environ, soit 1,5 million de tonnes (conservation et primeurs comprises). Elles devront être confirmées par les estimations officielles à venir. Au Portugal, une progression de 26 % est attendue. Elle atteindrait donc environ 500 000 t. L'Espagne a également vu sa production croître. La superficie totale de culture de 72 300 ha a augmenté de 2 % par rapport à 2013 et le volume avec 2,4 millions de tonnes de 5 %. Les pommes de terre de mi-saison et tardives sont estimées à 1,9 million de tonnes, soit 3 % de plus que l'année dernière.

### Même tendance en Europe centrale

En Europe de l'Est, les tendances sont identiques. En Pologne, 7,5 millions de tonnes ont été produites contre 6,4 millions en 2013 (+ 17 %). Cette augmentation est toute relative dans ce pays puisque la Pologne reste au deuxième niveau de récolte le plus bas du millénaire. En République tchèque, les surfaces sont en progression de près de 1 000 ha par rapport à l'an passé. La production passe de 640 000 t en 2013 à 670 000 t (+ 5 %).

Les récoltes ukrainiennes et russes seraient également à un haut niveau malgré un recul des surfaces plantées. En Ukraine la production 2014 devrait être de 23,4 millions de tonnes contre 22,3 millions de tonnes en 2013 (+ 5,1 %).

En Russie, la récolte est en progression de 4 % pour atteindre 31,3 millions de tonnes, selon les sources officielles. Enfin, la production en Biélorussie serait de plus de 6 millions de tonnes, en forte baisse par rapport aux années précédentes, avec un rendement moyen de 24,5 t/ha. ■

Ludivine Cureau, CNIPT

NEPG\* : Groupe des producteurs de pommes de terre du Nord-ouest européen / North-Western European Potato Growers)

### Production 2014 en Europe de l'Ouest – Pommes de terre de consommation

(hors plants et féculés) - En millions de tonnes

	2014	2013	MOYENNE 2009-2013	VARIATION 2014 VS MOYENNE 2009-2013
Belgique	4.58	3.65	3.54	29 %
Allemagne	8.86	6.80	7.34	21 %
France	6.07	5.24	4.97	22 %
Pays-Bas	3.96	3.54	3.60	10 %
Grande-Bretagne	5.15	4.98	5.05	2 %
<b>Total NEPG</b>	<b>28.62</b>	<b>24.21</b>	<b>24.50</b>	<b>17 %</b>



: Pour les internautes, cliquez sur les liens pour en savoir plus

## ACHATS DES MÉNAGES

## Entrée en consommation encore timide en octobre

D'après les données du panel consommateur de Kantar Worldpanel, les achats des ménages se sont développés en octobre, rattrapant le niveau des campagnes précédentes, mais encore timidement. Le profil des achats suit pour le moment la courbe de la difficile campagne 2011-2012, que ce soit en volume ou en valeur. A taille de clientèle quasi équivalente, les ménages ont acheté un peu moins et un peu moins souvent que les années passées. Les conditionnements en filet de 2,5 kg et 5 kg ont vu leurs volumes d'achat baisser, pour la deuxième année consécutive (- 6 % pour le 2,5 kg en GMS et - 13 % pour

le 5 kg en GMS). Au contraire, les gros conditionnements sont en progression (+ 50 % en GMS vs 2013), reflet de l'offre présente en magasin. En valeur, les prix très bas, comparables à ceux de 2011-2012, se traduisent par un chiffre d'affaires du rayon en net recul par rapport à la dernière campagne.

En cumul depuis le début de la campagne, avec l'amélioration relative des achats sur la dernière période, l'écart avec la campagne passée s'est un peu réduit. La baisse des achats en volume est de 3 % par rapport à 2013-2014 pour le total France. Ils sont stables pour la GMS. ■

## Quantités achetées du 10 août au 2 novembre 2014 (Evolution en %)

	2012-2013	2013-2014	2014-2015
Total France	+ 10,2	- 5,7	- 3,2
Total Circuits généralistes (GMS)	+ 15,0	- 8,7	- 0,5
GMS off-line	+ 14,3	- 10,0	- 1,2
dont hypermarchés	+ 18,3	- 8,2	- 1,8
dont supermarchés	+ 11,7	- 4,7	- 1,8
dont hard discount	+ 7,6	- 22,2	- 1,6
dont proximité	+ 18,6	- 1,6	+ 9,1
GMS on-line	+ 142,8	+ 98,7	+ 26,1
Total Circuits spécialisés	- 5,7	+ 6,7	- 12,6

## EN BREF...

## A l'international

## Le marché mondial des pommes de terre stabilisé

Depuis 2011, le marché en pommes de terre a peu évolué. La production mondiale se maintient à environ 370 millions de tonnes chaque année. Auparavant, elle augmentait régulièrement. Elle poursuit sa hausse dans certains pays comme en Chine ou en Inde (37 % de la production mondiale à eux deux). Mais dans de nombreux pays, elle décroît, comme en Russie, aux Etats-Unis, en Pologne, en Biélorussie ou au Royaume-Uni. La grande part des tubercules sont directement consommés dans leur pays d'origine. Les échanges mondiaux en pommes de terre fraîche sont d'environ 10 millions de tonnes, à l'équilibre depuis 2011.

Seul le marché des produits transformés poursuit sa hausse à travers le monde. L'an dernier, 7,4 millions de tonnes ont été commercialisées, selon les sources des douanes. [Accéder à l'article intégral](#)

Source : Freshplaza

## Communication

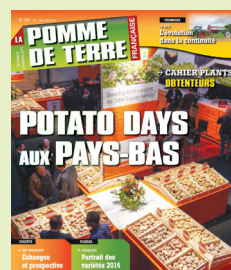
## Jeu concours annoncé sur les packs

Pour accompagner le lancement de sa campagne de communication en TV et sur Internet début 2015, le CNIPT proposera aux consommateurs un jeu concours sur son site [recette-pomme-de-terre.com](#), en février et mars 2015. Ce jeu pourra être annoncé sur les packs des opérateurs volontaires, grâce à des stickers fournis par le CNIPT, ou sur les bandes face B. Le dispositif est en cours

d'élaboration. Pour participer ou en savoir plus, contactez Carole Blandin – [cblandin@cnipt.com](mailto:cblandin@cnipt.com)

## Pomme de terre française

## Un nouveau numéro vient de paraître



A découvrir dans le dernier numéro de la pomme de terre française: retour sur les Potato Days et leurs nouveautés, découvrez le portrait des nouvelles variétés inscrites en 2014. Sans oublier : la technique et toute l'actualité de la filière.

[En savoir plus et s'abonner](#)

## AGENDA

## Jusqu'au 29 novembre

## Opération "La pomme de terre d'Alsace, délicieuse et solidaire"

Par l'Association des producteurs de pomme de terre d'Alsace (APPDTA) [www.fruits-legumes-alsace.fr](http://www.fruits-legumes-alsace.fr)

## Le 11 décembre

## Assemblée générale du CNIPT

S'adapter aux attentes des consommateurs : défi de la filière pommes de terre ? Paris (XIIe) [www.cnipt.fr](http://www.cnipt.fr)

## Le 17 décembre

## Assemblée générale du GIPT

Le contrat comme base de relation en pommes de terre transformées : mythe ou réalité ? [www.gipt.net](http://www.gipt.net)

## Le 19 décembre

## Réunion du Comité technique pomme de terre

Fresnes-lès-Montauban (Pas-de-Calais) [www.agriculture-npdc.fr](http://www.agriculture-npdc.fr)

## Le 28 janvier

## Journée technique de la pomme de terre

Paris (XIIe) [www.arvalis-infos.fr](http://www.arvalis-infos.fr)

## LES MARCHÉS PHYSIQUES

## Cotations France (RNM)

En €/tonne

## Marché français-Stade expédition - 26 novembre

## Variétés de consommation courantes

Bintje Bassin Nord non lavée cat. II 40-75 mm sac 25 kg	55 (↘)
Div. var. cons Bassin Nord lavée cat. I 40-75 mm sac 10 kg	100-140 (=)
Agata France lavée cat. I 50-75 mm carton 12,5 kg	250-330 (↘)

## Variétés à chair ferme

Charlotte France lavée cat. I + 35 mm carton 12,5 kg	300-450 (=)
Rouge France lavée cat. I + 35mm carton 12,5 kg	300-450 (=)

## Marché français Bio-Stade expédition – 20 novembre

Chair ferme France biologique	600-1180 (=)
Chair normale France biologique	760-1450 (↘)

## Export-Stade expédition - 24 novembre

Agata France lavable cat. I 40-70 mm sac 1 tonne	80-120 (↘)
Div. var. cons France lavable cat. I 40-70 mm sac 1 tonne	50-120 (↘)
Div. var. cons France non lavée cat. II 50-75 mm sac 20 kg	50-80 (=)
Rouge France non lavée cat. II 50-75 mm sac 20 kg	50-65

## Rungis - 26 novembre

Charlotte France cat. I carton 12,5 kg	550-600 (=)
Div. var. cons France lavée cat. I 40-70 mm sac 10 kg	180-220 (=)
Div. var. cons France non lavée cat. I 40-70 mm sac 10 kg	160-200 (=)

## Industrie - 21 novembre

Bintje Bassin Nord non lavée + 35 mm frittale	10-15 (=)
Div. var. cons. Bassin Nord non lavée, tout venant 35 mm et + frittale	15 (=)

## Les lots en situation précaire très présents

Le marché européen de la pomme de terre est encore alimenté principalement par les pommes de terre en stockage précaire ou par les lots connaissant des problèmes de conservation. Les exportations n'ont pas encore réellement débuté. Au Pays-Bas, d'après le BAI (Bureau Aardappelmarkt Informatie) néerlandais, 155 000 t de pommes de terre ont été importées en octobre 2014 contre 53 000 t en 2013. 320 200 t de pommes de terre ont été transformées dans le pays dont la moitié sont issues des importations. En octobre 2013, cette proportion était de 41 %.

Début novembre, la hausse de la consommation en pommes de terre Bio se poursuit. Les prix ont chuté de 51 % par rapport à la même période l'année dernière. Ils sont actuellement à 0,71 €/kg en magasins discount et à 1,16 €/kg dans la grande distribution. Cette plus grande demande devrait de poursuivre en début d'hiver. En fin d'année, le marché Bio devrait être libéré, en raison des écarts de tri important (environ 30 % des pommes de terre de consommation Bio sont déclassées).

Source : Ubifrance et Fiwap

N.B. : entre parenthèses, la tendance du marché.

## Cotations marchés étrangers

En €/tonne

## Cotation VTA (Verenigde Telers Akkerbouw) - 21 novembre

Destination industrie frites: tout-venant, vrac, frittale, départ, 40 mm +	-
Export: tout-venant, vrac, départ, qualité export, 40 mm +	40-60 (=)
Calibre 0-40 mm (indicatif)	-

## Belgique (Fiwap/PCA) - 25 novembre

Bintje tout venant 35 mm + frittale vrac	15 (=)
--	--------

## Grande-Bretagne (Cours BPC) - 21 novembre

Prix moyen production	105,17 (=)
-----------------------	------------

## Editeur CNIPT

43-45 rue de Naples  
75008 Paris  
Tél: 01 44 69 42 10  
Fax: 01 44 69 42 11

Directeur de publication:  
Florence Rossillion

Prix du numéro: 2 €  
Abonnement 1 an: 53 €

Impression-Routage:  
Rivet Presse Edition  
24, rue Claude-Henri Gorceix  
87022 Limoges Cedex 9

Conception graphique:  
Aymeric Ferry

Dépôt légal: à parution  
ISSN n° 0991-3351

## LES MARCHÉS À TERME

## Eurex Francfort (€/t) Bintje, Agria et var. apparentées pour transfo, 40 mm, min 60 % 50 mm +

	18/11/14	19/11/14	20/11/14	21/11/14	24/11/14
Avril 2015	54	54	52	52	54
Juin 2015	65	66	66	63	63
Avril 2016	130	130	130	130	129