



ESPAGNE

La production espagnole cherche un équilibre

La France reste le premier fournisseur de pommes de terre en Espagne avec 70 % du total des volumes importés. Mais elle perd des parts de marché chaque année sur cette destination. Les pommes de terre françaises, pourtant appréciées par les consommateurs, sont remises en cause. La production nationale entre en concurrence directe avec les origines françaises. Elles sont donc régulièrement dénoncées par les acteurs locaux.

Elles représentent environ 45 % des surfaces et de la production en 2014. Cette part est en baisse, habituellement elles correspondent à 50 % des surfaces. Cette année, les pommes de terre tardives ont vu leurs surfaces et production s'accroître, tout comme les pommes de terre primeurs. Au total, la production des pommes de terre de mi-saison et tardives augmente légèrement de 3 %. Elles sont produites essentiellement en Castille-et-Léon (50 %) et en Galice (36 %).

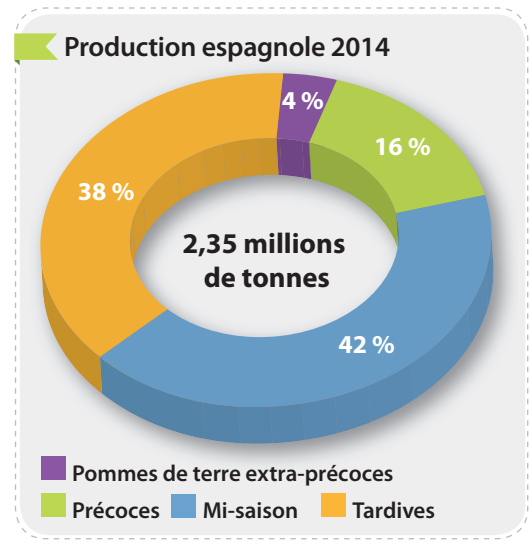
Les conditions d'arrachage ont été difficiles en 2014. Dans la région de Castille-et-Léon, la récolte des pommes de terre de mi-saison a connu de grosses difficultés début juillet. Les volumes disponibles en primeurs étaient toujours trop importants sur les marchés. Ainsi, certains producteurs ont préféré retarder les récoltes, n'en arrachant qu'une partie. Les futures plantations en 2015 devraient être limitées compte tenu du contexte économique. ■

Fait marquant en 2014, les surfaces plantées en pommes de terre en Espagne ont augmenté. Elles sont estimées à 72 700 ha, toutes précocités confondues, contre 71 100 ha en 2013. La production en 2014 (estimations officielles du ministère en septembre) serait de 2,3 millions de tonnes, soit près de 7 % de plus qu'en 2013. En 2004, les surfaces étaient estimées à 102 100 ha. Elles ont donc diminué en moyenne de 3 000 ha par an en dix ans.

Les pommes de terre espagnoles sont classées en fonction de leur date de commercialisation. Les pommes de terre extra-précoces et précoces correspondent aux primeurs. Les pommes de terre de mi-saison et tardives sont celles qui entrent en concurrence avec nos pommes de terre de conservation. En 2014, c'est la production de primeurs qui a particulièrement progressé avec une hausse des surfaces de 15 % en comparaison à 2013. Mais la production précoce espagnole ne représente que 20 % des surfaces et de la production totale du pays.

Les pommes de terre de mi-saison moins présentes

A l'inverse des primeurs, les surfaces en pommes de terre de mi-saison baissent régulièrement depuis le début des années 2000.



À DÉCOUVRIR

Espagne 2

Baisse des achats début 2014

Commerce extérieur français 3

Des prix bas et un rythme d'exportations tranquille

Les marchés 4

Rester vigilant sur l'évolution des lots stockés

DOSSIER DU MOIS



A l'automne, le temps des bilans

La campagne 2013-2014 s'est achevée fin juillet. Une partie de l'automne a été consacrée à la réalisation des bilans de la campagne. Retrouvez les éléments essentiels à retenir. Plus d'infos sur cnipt.fr

Baisse des achats en Espagne début 2014

L'Espagne exporte principalement vers le Portugal

En 2013-2014, les exportations espagnoles se sont établies à environ 250 000 t, en hausse de 30 000 t en comparaison de la campagne précédente. Le pays exporte principalement des primeurs, de 35 % à 40 % du total exporté en pommes de terre de consommation chaque année.

Le Portugal constitue de loin le premier marché avec 50 % des volumes exportés en 2013-2014, essentiellement en pommes de terre de conservation. Les autres destinations sont, notamment, l'Allemagne (15 %), le Royaume-Uni (7 %), la Belgique et la Pologne à égalité (5 %).

Selon le Panel de Consommation du ministère de l'Agriculture et de l'Alimentation espagnol (Magrama), la consommation des ménages à domicile pour la période de janvier à décembre 2013, en volume, est restée stable par rapport à l'année précédente avec 1,39 millions de tonnes. En parallèle, la consommation par habitant a légèrement augmenté à 30,7 kg par habitant contre 30,2 kg en 2012. La consommation à domicile représente 70 % des achats en Espagne. 30 % des pommes de terre sont commercialisées via la restauration hors domicile. La pomme de terre fraîche représente 70 % de la valeur et 90 % des volumes de la consommation à domicile. Les produits transformés ne représentent que 5 % des achats en volume et 25 % en valeur.

Les circuits traditionnels compétitifs face à la grande distribution

Après une année stable en 2013, la consommation espagnole évaluée pour la période de janvier à juin 2014 est en baisse de 2,8 % en volume et 12 % en valeur par rapport au premier semestre 2013. Les prix de vente ont fortement diminué sur les marchés. Ce ralentissement de la consommation n'a pas aidé à un moment où le marché était déjà saturé.

En 2013, les supermarchés restent le principal canal de distribution des pommes de terre avec 33 % des volumes commercialisés, devant les magasins spécialisés/primeurs (23 %). L'ensemble de la grande distribution (supermarchés, hypermarchés, discounters) pèse pour 57 % des volumes vendus. Ce circuit perd un point par rapport à 2012. Les circuits traditionnels (magasins spécialisés

et marchés) représentent 31 % des volumes achetés pour la consommation à domicile. Ils reprennent 2 points de parts de marché en comparaison de l'année précédente. Les réseaux traditionnels de distribution sont également très compétitifs, offrant un prix moyen inférieur à celui rencontré dans la grande distribution : 0,76-0,77 €/kg pour les marchés/primeurs contre 0,91-0,93 €/kg pour les hypermarchés/supermarchés et 0,84 €/kg pour les magasins discounts.

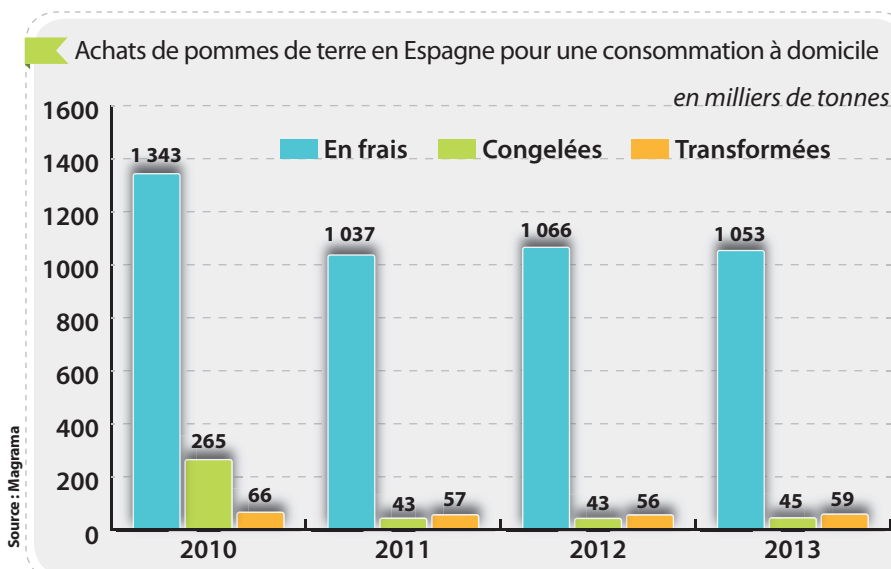
La France, leader des importations

En 2013-2014, les importations espagnoles de pommes de terre de conservation ont baissé de 8 % par rapport à la campagne passée, à près de 420 700 tonnes. Les importations proviennent à 70 % de France. Les très bons rendements ont entraîné une offre abondante, conduisant à une baisse des importations, notamment des pommes de terre françaises. Les importations en provenance du Royaume-Uni (14 %) constituent un courant traditionnel en variétés à chair blanche. Elles sont notamment destinées aux îles Canaries, zone touristique appréciée des Britanniques. Pays-Bas et Belgique exportent du tout-venant et des variétés destinées aux usines de transformation.

La pomme de terre française est leader en volume mais pas en valorisation. Le prix moyen d'achat, de 234 €/tonne pour la campagne 2013-2014, se situe systématiquement en dessous du prix moyen total, dans des proportions variables selon les années.

La France, le premier fournisseur de pommes de terre de l'Espagne, perd pourtant chaque année quelques parts de marché. La pomme de terre de conservation française reste tout de même très présente sur les marchés espagnols et est appréciée par les consommateurs. Cependant, elle nuit souvent aux producteurs locaux, qui voient leurs produits nationaux en concurrence directe. Certains dénoncent cette invasion de produits français, qui avec leurs prix attractifs, mettent en péril les d'opérateurs du secteur. Comme dans d'autres pays, l'achat prioritaire des produits nationaux est remis en avant. Mais le secteur de la pomme de terre en Espagne, comme le reconnaissent les opérateurs, est un secteur encore déstructuré. Des solutions sont mises en avant pour y remédier. Il faudra encore du temps pour les mettre en place. ■

Ludivine Cureau, CNIPT d'après Ubifrance



COMMERCE EXTÉRIEUR FRANÇAIS

Des prix bas et un rythme d'exportations tranquille

En septembre 2014, 64 700 t de pommes de terre de conservation ont été exportées pour un chiffre d'affaires de 11 millions d'euros. Les exportations du mois ont été un peu inférieures à la moyenne des trois dernières campagnes. En cumul, d'août à septembre 2014, 110 000 t ont été exportées, soit un peu plus qu'en 2011 à la même période, pour un chiffre d'affaires équivalent à 19,8 millions d'euros.

Les quantités exportées par destination sont proches de celles des campagnes passées. En revanche, les prix de vente sont bas, souvent inférieurs à ceux de l'automne 2011.

Pour rappel, les deux premiers mois de la campagne ne représentent en moyenne que 6 à 8 % de la campagne totale. Les conclusions issues de ces chiffres doivent donc être prises avec précaution. [En savoir plus](#)

Exportations des pommes de terre de conservation (en tonnes) d'août à septembre 2014

	2011-2012	2012-2013	2013-2014	2014-2015
Espagne	27 500	29 400	23 100	28 000
Italie	29 500	22 000	37 800	30 800
Portugal	4 200	2 500	4 800	3 600
Grèce	600	1 200	600	1 100
Allemagne	7 100	4 800	7 900	8 300
Grande-Bretagne	3 500	30 100	2 200	2 500
Belgique	17 300	29 800	27 600	22 000
Pays-Bas	3 700	6 100	2 000	3 800
Pays de l'Est*	1 500	700	3 200	3 500
Autres	4 400	5 100	7 300	6 500
Total	99 300	131 700	116 500	110 100
Total campagne	1 715 200	1 704 900	1 758 400	

* Bulgarie, Hongrie, Lituanie, Pologne, République tchèque, Roumanie, Russie, Slovaquie et Slovénie.

Source : Douanes françaises

AGENDA

Jusqu'au 29 novembre

Opération "La pomme de terre d'Alsace, délicieuse et solidaire"

Par l'Association des producteurs de pomme de terre d'Alsace (APPDTA) www.fruits-legumes-alsace.fr

Les 19 et 20 novembre

Formation Arvalis Stockage et qualité

Boigneville (Essonne) www.formations-arvalis.fr

Le 26 novembre

Réunion technique régionale sur la protection phytosanitaire

Amiens (Somme) www.arvalis-infos.fr

Le 11 décembre

Assemblée générale du CNIPT

Paris (XII^e) www.cnipt.fr

Le 19 décembre

Réunion du Comité technique pomme de terre

Fresnes-lès-Montauban (Pas-de-Calais) www.agriculture-npdc.fr

EN BREF...

Pologne

Hausse de la production grâce aux rendements

Bénéficiant de conditions météorologiques optimales début 2014, la production polonaise devrait être en hausse par rapport à 2013. Près de 7,5 millions de tonnes sont attendues cette année contre 6,4 millions en 2013. Les rendements sont estimés à 25 t/ha, en hausse de 3,6 t/ha par rapport à 2013. En parallèle, la tendance de baisse des surfaces se poursuit dans ce pays. Elles ont été divisées par trois en dix ans et la production par deux.

Source : Ubifrance

Consommation

Les produits transformés en difficulté

La météo de cet automne n'est pas plus favorable à la consommation des produits

transformés qu'à celle des pommes de terre fraîches en France. Selon les données du panel consommateurs de Kantar Worldpanel, les achats en pommes de terre surgelées ont fortement baissé de 5,7 % sur la période du 14 juillet au 5 octobre en comparaison des années précédentes. En particulier, les ventes en frites surgelées ont baissées de 9 %. Les chips s'en sortent mieux avec une diminution des achats de seulement 0,6 %.

Grande-Bretagne

Consommation en baisse

La consommation à domicile des pommes de terre fraîches en Grande-Bretagne poursuit sa baisse. En un an, pour une période allant de septembre à octobre, les achats pour une consommation à domicile auraient diminué de 4,3 %. Le chiffre d'affaires du rayon est également en réduction de près de

10 % en un an. Les achats en produits transformés (40 % du marché) sont, en revanche, en hausse sur la même période. Les ventes de pommes de terre surgelées augmentent de 1,5 % en volume et 4,5 % en valeur.

Source : Potato Council

Produits phytosanitaires

Belchim renforce sa gamme pommes de terre

Belchim Crop Protection NV obtient les droits de distribution en Europe du nouveau produit d'Ishihara Sangyo Kaisha Ltd. (ISK) sur pommes de terre. Ce produit, à base de fluazinam et de cymoxanil, est déjà homologué en Belgique, Grande-Bretagne, Pologne, Danemark, République Tchèque et aux Pays-Bas sous le nom de KUNSHI®. Il est en cours d'homologation en France et dans les autres pays de l'Union européenne.

LES MARCHÉS PHYSIQUES

Cotations France (RNM)

En €/tonne

Marché français-Stade expédition - 18 novembre

Variétés de consommation courantes

Bintje Bassin Nord non lavée cat. II 40-75 mm sac 25 kg	60-70 (↗)
Div. var. cons Bassin Nord lavée cat. I 40-75 mm sac 10 kg	100-130 (=)
Agata France lavée cat. I 50-75 mm carton 12,5 kg	250-300 (=)

Variétés à chair ferme

Charlotte France lavée cat. I + 35 mm carton 12,5 kg	300-450 (=)
Rouge France lavée cat. I + 35mm carton 12,5 kg	300-450 (=)

Marché français Bio-Stade expédition – 13 novembre

Chair ferme France biologique	600-1180 (=)
Chair normale France biologique	750-1040 (=)

Export-Stade expédition - 17 novembre

Agata France lavable cat. I 40-70 mm sac 1 tonne	75-100 (=)
Div. var. cons France lavable cat. I 40-70 mm sac 1 tonne	50-90 (=)
Div. var. cons France non lavée cat. II 50-75 mm sac 20 kg	50-90 (=)
Rouge France non lavée cat. II 50-75 mm sac 20 kg	45-55 (↘)

Rungis - 18 novembre

Charlotte France cat. I carton 12,5 kg	550-600 (=)
Div. var. cons France lavée cat. I 40-70 mm sac 10 kg	180-220 (=)
Div. var. cons France non lavée cat. I 40-70 mm sac 10 kg	160-200 (=)

Industrie - 14 novembre

Bintje Bassin Nord non lavée + 35 mm frittible	15 (=)
Div. var. cons. Bassin Nord non lavée, tout venant 35 mm et + frittible	15-40 (=)

N.B. : entre parenthèses, la tendance du marché.

Cotations marchés étrangers

En €/tonne

Cotation VTA (Verenigde Telers Akkerbouw) - 14 novembre

Destination industrie frites: tout-venant, vrac, frittible, départ, 40 mm +	-
Export: tout-venant, vrac, départ, qualité export, 40 mm +	40-60 (=)
Calibre 0-40 mm (indicatif)	-

Belgique (Fiwap/PCA) - 18 novembre

Bintje tout venant 35 mm + frittible vrac	15 (=)
---	--------

Grande-Bretagne (Cours BPC) - 14 novembre

Prix moyen production	105,06 (↗)
-----------------------	------------

Editeur CNIPT

43-45 rue de Naples
75008 Paris
Tél: 01 44 69 42 10
Fax: 01 44 69 42 11

Directeur de publication:
Florence Rossillion

Prix du numéro: 2 €
Abonnement 1 an: 53 €

Impression-Routage:
Rivet Presse Edition
24, rue Claude-Henri Gorceix
87022 Limoges Cedex 9

Conception graphique:
Aymeric Ferry

Dépôt légal: à parution
ISSN n° 0991-3351

LES MARCHÉS À TERME

Eurex Francfort (€/t) Bintje, Agria et var. apparentées pour transfo, 40 mm, min 60 % 50 mm +

	11/11/14	12/11/14	13/11/14	14/11/14	17/11/14
Avril 2015	-	56	60	60	57
Juin 2015	-	68	71	70	67
Avril 2016	-	132	132	132	131